

الفرقة: الثانية  
المقرر: تاريخ ونظريات العمارة (١)  
كود مقرر حديث: ٧٢١٤  
(تاريخ العمارة)  
زمن الامتحان (مقررًا للتاريخ فقط): ٩٠ دقيقة  
درجة الامتحان (للتاريخ فقط): ٣٠ درجة

امتحان نهائية الفصل الدراسي الأول

جامعة المنصورة  
كلية الهندسة  
قسم الهندسة المعمارية  
تاريخ الامتحان: ٩ من يناير ٢٠١٣  
العام الأكاديمي: ٢٠١٢ - ٢٠١٣  
الفصل الدراسي الأول

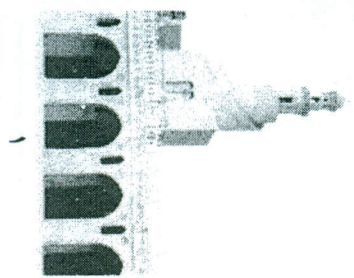
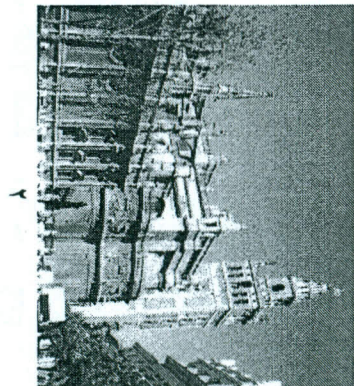
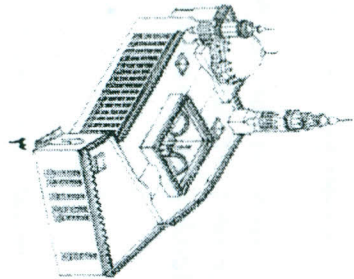
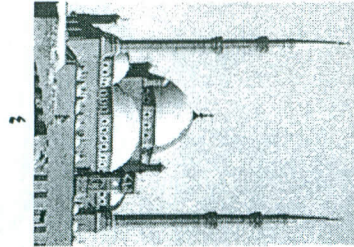
على الطالب اجابة جميع أسئلة التاريخ في كراسة الإجابة مع تنسيقها بعناية ودعمها بالاستكشافات المعمارية كلما أمكن

**تاريخ العمارة:**

**السؤال الأول:**

١٥ درجة

١. اكتب في ورقة الإجابة إلى أي عصر تنتمي كل من الأعمال المعمارية التاريخية التالية أمام الرقم الخاص به.



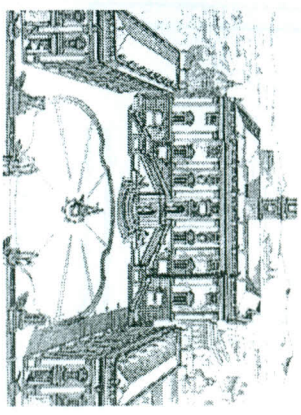
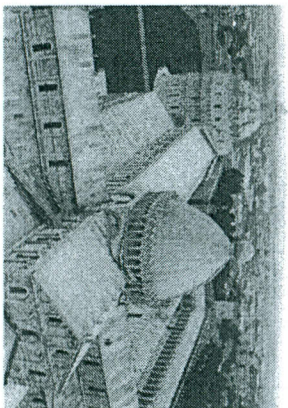
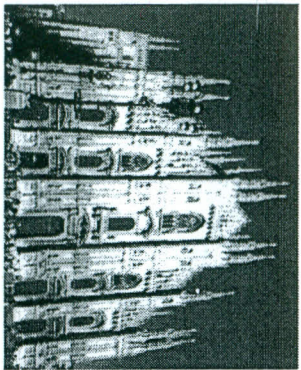
ب. مدعماً إجابتك بالرسومات التحليلية والاستكشافات المعمارية ومثال واحد تحليلي من كل فترة، قارن بين ملامح العمارة الإسلامية، وذلك في اثنين فقط من فترات العمارة التي تنتمي إليها المياني الأربعة الموضحة في السؤال، من حيث:

المسقط الأفقي - المآذن - القباب - صحن المسجد - المدخل - اللقوش والرخارف

١٥ درجة

**السؤال الثاني:**

١. اكتب في ورقة الإجابة إلى أي عصر تنتمي كل من الأعمال المعمارية التاريخية التالية أمام الرقم الخاص به.



ب. مدعماً إجابتك بالرسومات التحليلية والاستكشافات المعمارية ومثال واحد تحليلي من كل فترة، قارن بين ملامح العمارة في أوروبا، وذلك في اثنين فقط من فترات العمارة التي تنتمي إليها المياني الثلاثة الموضحة في السؤال، من حيث:

المسقط الأفقي - الواجهات وعناصرها - النظام الإنشائي ومواد البناء - التصميم الداخلي واللقوش والرخارف.

استناد المادة:

أ.م.د. شريف شمتا

مع أمنياتي بالتوفيق والنجاح

الفرقة: الثانية

المقرر: تاريخ ونظريات العمارة (٢)

(نظريات العمارة)

كود مقرر حديث: ٧٢١٤

زمن الامتحان (مقدراً للنظريات فقط): ٩٠ دقيقة

درجة الامتحان (للنظريات فقط): ٣٠ درجة



امتحان نهاية الفصل الدراسي الأول

جامعة المنصورة

كلية الهندسة

قسم الهندسة المعمارية

تاريخ الامتحان: ٩ من يناير ٢٠١٣

العام الأكاديمي: ٢٠١٣/٢٠١٢

الفصل الدراسي الأول

على الطالب إجابة جميع أسئلة النظريات في كراسة الإجابة مع تنسيقها بعناية ودعمها بالاستكثاشات المعمارية كلما أمكن

### نظريات العمارة:

(٣×٤ درجات = ١٢ درجة)

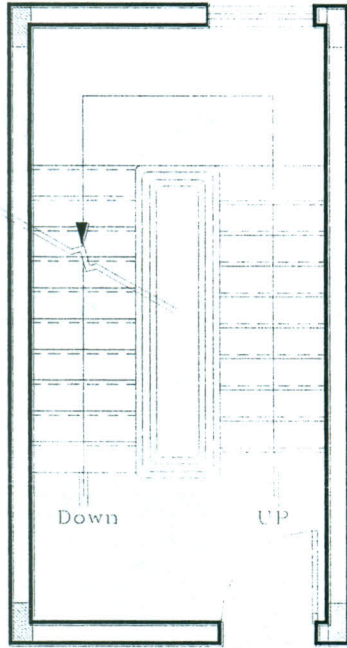
### السؤال الأول:

باستخدام الرسومات التحليلية فقط، وضح ديجرامات العلاقات الوظيفية التبادلية وتوزيع الحركة والمداخل في المسطتين الأفقي والرأسي، والتي يمكن الاستعانة بها عند وضع التصميم المعماري لاثنين فقط من التطبيقات المعمارية التالية:

- المكتبات العامة General Libraries
- المباني التجارية Commercial Buildings
- الفنادق من فئة أربع وخمس نجوم Four/Five Star Hotels

(٣×٢ درجتين = ٦ درجات)

### السؤال الثاني:



الرسم المقابل لمسقط أفقي لسلم هروب escape stair، ويقع بالدور المتكرر في أحد المباني الإدارية متعددة الطوابق، والمطلوب الآتي:

- تحديد الأخطاء التي قد يحتويها الرسم وتوضيح وجهة نظرك.
- إعادة رسم كروكي freehand sketch للمسقط الأفقي للسلم بورقة الإجابة، وذلك بعد تصويب الأخطاء
- اقتراح ما يلزم تدبيره من المهندس المعماري من احتياطات تصميمية إضافية لحماية الأرواح بالمبني اثناء الطوارئ.

(٢×٦ درجات = ١٢ درجة)

### السؤال الثالث

- ناقش إمكانية دمج الإتريوم بالتصميم المعماري لمختلف أنواع التطبيقات المعمارية.
- وضح كيف أمكنك الاستفادة بالأسس والمعايير التصميمية التي درستها في مقرر نظريات العمارة (٢)، وتطبيقها في مشروعك للتصميم المعماري بالفصل الدراسي الأول.

مع أمنياتي بالتوفيق والنجاح.

أستاذ المادة:

أ.م.د. شريف شتا