

العلاقة بين تكامل أنظمة المعلومات وجوده القرار الإداري
دراسة تطبيقية على جامعة حلوان

**The relationship between information systems integration
and the quality of administrative decision,
an applied study on Helwan University**

إعداد

رفيق الدين توفيق حسن
تحت إشراف

د مبروك عطية
مدرس إدارة الأعمال
كلية التجارة وإدارة الأعمال
جامعة حلوان

أ. د محمد أبو العلا محمد زيدان
أستاذ متفرغ إدارة الأعمال كلية التجارة
وإدارة الأعمال جامعة حلوان
ومدير مركز المشروعات الصغيرة
والمتوسطة سابقا بجامعة حلوان

ملخص البحث:

هدفت الدراسة إلى التعرف على العلاقة بين تكامل أنظمة المعلومات وجوده القرار الإداري بجامعة حلوان، واعتمد الباحث في الدراسة على تقييم تكامل نظم معلومات وجوده القرار الإداري من خلال استبيان تم توزيعه إلكترونيا وكانت الاستجابة من ١٤٥ من العاملين في مجال تكنولوجيا المعلومات بالجامعة والقائمين على اتخاذ القرار في الجامعة على جميع المستويات الإدارية؛ وقد تم تحليل هذه البيانات الإحصائية من خلال برنامج spss بالاعتماد على عدد من الأدوات الإحصائية (الوسط الحسابي، المتوسط الحسابي، الانحراف المعياري، معامل الارتباط).

الكلمات المفتاحية نظم المعلومات، جودة القرار الإداري، تكامل الأنظمة.

Summary

The Study Aimed to Identify the Relationship between the Integration of Information Systems and the Quality of Administrative Decision at Helwan University and The Researcher Relied in the Study on the Evaluation of the Integration of Information Systems and the Quality of the Administrative Decision through A Questionnaire Distributed Electronically and the Response was From 145 Workers in the Field of Information Technology at the University and Decision-Makers at the University at all Administrative Levels. These Statistical Data were Analyzed Through the spss Program Based on a Number of Statistical Tools) Arithmetic Mean, Arithmetic Average.

Keywords information systems, administrative decision quality, systems integration.

المقدمة:

إن التطور وسيطرة التقنيات الرقمية والبرمجيات قد مثل تحول في أداء العمل، فقد تحولنا من الاقتصاد الصناعي إلى الاقتصاد الرقمي والمعلوماتي في ظل تحديات فرضتها العولمة ومن هذه التحديات البيئة التنافسية والأبداع والابتكار، وعليه تسعى الإدارات إلى الوصول للمتوازن مع بيئتها المحيطة، والتي لا تستطيع العيش منعزلة عنه، ومثال على ذلك العملاء الذين شكلوا قوى ضغط على المؤسسات الخدمية ومنها الجامعات لتقديم أفضل الخدمات، وبفضل تقنية المعلومات التي قربت المسافات واختصرت الوقت والجهد، وأصبحت بإمكان الأشخاص المتباعدين مكانيا أن يكونوا متقاربين زمانيا ولحظيا بشكل تفاعلي، وعلى ذلك تغير مفهوم العمل.

ان نجاح أي مؤسسه يعتمد في المقام الاول على كفاءة ادارتها في التعامل مع المتغيرات المستمرة و المتلاحقة في البيئة الداخلية والخارجية، واتخاذ القرارات التي تزيد من انتاجية المؤسسة.

اتخاذ القرار السليم يأتي من اختيار أفضل البدائل المتاحة، وليتم اختيار أفضل بديل يجب توافر المعلومات الكافية حول كل بديل.

تكمّن أهمية المعلومات بأنها ثروة ليس في اتخاذ القرار فقط وإنما تتعدى إلى كافة العلميات الادارية من وضع خطط إلى رسم السياسات العامة والرقابة عليها والتقييم وغيرها.

النظام System: من المعروف بأن النظام يتكون من عدة عناصر مرتبطة ببعضها بعضاً، وذلك لتأدية وظيفة معينة أو عدة وظائف، وبغض النظر إن كان ذلك النظام محوسباً أم لا، فدوماً تحكمه سياسات وإجراءات يتم اتباعها بشكل روتيني، كما تتم مراقبة تلك الإجراءات من قبل المسؤول عن النظام للتأكد من عدم وجود أي اختراقات للسياسات الموضوعية.

مفهوم النظام: هو مجموعة من العناصر التي تتكامل مع بعضها لتحقيق هدف مشترك. يعد نظام المعلومات المصدر الأساسي لتزويد الإدارة بالمعلومات المناسبة لعملية اتخاذ القرار الإداري. ويعرف نظام المعلومات بأنه: "مجموعة من المكونات المترابطة مع بعضها البعض بشكل منتظم من أجل إنتاج المعلومات المفيدة، وإيصال هذه المعلومات إلى المستخدمين بالشكل الملائم، والوقت المناسب، من أجل مساعدتهم في أداء الوظائف الموكلة إليهم

نظام المعلومات الإدارية

يعرف نظام المعلومات الإدارية: " بأنه مجموعة من العناصر المتداخلة أو المتفاعلة بعضها مع بعض والتي تتعامل مع أنواع البيانات والمعلومات وتعمل على معالجتها وتخزينها وتوزيعها على المستفيدين (المدراء - الموظفين) لغرض دعم عملية اتخاذ القرار الإداري وتأمين السيطرة على المنظم"، إضافة إلى أن نظام المعلومات يقوم بتحليل المشكلات وتحديد البدائل الملائمة لحلها كما يقوم بتوفير قاعدة بيانات للأنشطة المنظمة والبيئة

المحيطة بها لدعم متخذي القرار (المراء - الموظفين) كما أنه ليس شرطاً أن يكون نظام المعلومات محوسب يمكن أن يكون يدوياً في كل عملياته (الإدخال، المعالجة، المخرجات) حيث تستغرق وقتاً وجهداً وتكون أحياناً أقل دقة لذلك ظهرت الحاجة إلى النظم المحوسبة، وأصبح يطلق مصطلح (نظم المعلومات المحوسبة)

تعريف نظام المعلومات:

" هي مجموعة من العناصر البشرية والآلية التي تعمل معا على تجميع البيانات ومعالجتها وتحليلها وتبويبها طبقاً لقواعد وإجراءات مقننة لأغراض محددة بغرض إتاحتها لصانعي القرارات على شكل معلومات ملائمة.

تعريف جمعية نظم المعلومات الأمريكية:

" بأنه نظام يتكون من مجموعة من الأنظمة للمعلومات يقوم بجمع وتنظيم وإيصال وعرض المعلومات لاستعمالها من قبل الإدارة في مجالات التخطيط والرقابة على الأنشطة التي تمارسها الوحدة التنظيمية".

النظم الفرعية لنظم المعلومات الإدارية:

يمكن تقسيم نظم المعلومات الإدارية لعدة نظم فرعية ويصفه الكثير من الكتاب بأنه الأب بالنسبة لباقي النظم الفرعية والشكل التالي يوضح علاقة النظم الفرعية بنظم المعلومات الإدارية:

■ خصائص نظام المعلومات الإدارية: -

يتصف النظام بمجموعة من الخصائص يمكن تحديد أهمها: -

١- **هدف النظام:** - لا بد أن يكون لكل نظام في الكون هدف يسعى إلى تحقيقه وإلا لا مبرر لوجوده وبعد تحديد الهدف العام للنظام يمكن أن نحدد الأهداف الفرعية لكل عنصر من العناصر المكونة للنظام التي يجب أن تعمل معا وبتناسق تام ليحقق كل عنصر هدفه الذي يساهم في تحقيق الهدف العام لنظام.

٢- **مستويات النظام:** - يحتوي كل نظام في الكون على عدد من النظم الفرعية مجموعها يمثل النظام الكلي العام ولأغراض الدراسة والتحليل يفضل أن نحدد النظام العام ثم نحدد النظم الفرعية بداخله ومخرجات كل نظام فرعي تكون

- مدخلات لنظام فرعي آخر كما أن انتقال مخرجات أي نظام فرعي لتصبح مدخلات لنظام فرعي آخر يتم عبر حدود كل نظام
- ٣- **الكلية والشمول:** - أن النظام ككل واحد ليس مجرد مجموع أجزائه وعناصره انه في الواقع نتاج تفاعل الأجزاء والمكونات والأجزاء وينتج منها نظاما يقوم على قاعدة التفاعل والتكامل المتبادل لمكوناته وعناصره أو نظمه الفرعية. كما يجب النظر إلى كل نظام فرعي على انه جزء من كل أي التأكيد على النظرة الكلية والابتعاد عن النظرة الجزئية في علاقة أجزاء النظام بالنظام الكلي.
- ٤- **التكيف:** - يقصد به قدرة النظام على الاستجابة لمتغيرات البيئة الخارجية، والنظم المفتوحة وشبه المفتوحة تمتاز بقدرتها على الاستجابة لمتغيرات البيئة الخارجية وتعتبر النظم شبه المفتوحة أكثر قدرة على التكيف والوصول على حالة التوازن من خلال علاقتها بالبيئة الخارجية وذلك بسبب قدرتها على السيطرة على متغيرات البيئة الخارجية من خلال عملية التغذية العكسية والرقابة.
- ٥- **حدود النظام:-** للنظم حدود وهمية أو افتراضية أو تنظيمية ولكنها غير مادية في معظم الأحيان تفصل النظام عن بيئته الخارجية، والنظام عن غيره من النظم التي تعمل في البيئة نفسها. إن كل نظام بما في ذلك نظام المعلومات يعمل ضمن إطار تنظيمي معين وأن كل ما هو خارج يمثل البيئة الخارجية. وإن تحديد حدود النظام يساعدنا في تحديد الصورة الكلية للنظام وعزله عن الأنظمة الأخرى أضافه إلى سهولة دراسته وتحليله.

■ خصائص المعلومات Attribute Of Information Quality

يرتبط نجاح عملية اتخاذ القرار بتوفير المعلومات الملائمة، وتشير الدراسات إلى أن ٩٠% من نجاح القرار يعتمد على المعلومات و ١٠% على قدرات ومهارات متخذ القرار، ومن هنا يتضح أهمية ودور المعلومات الملائمة لاتخاذ القرار ومن أهم هذه الخصائص التي يجب أن تتوفر في المعلومات المقدمة لمتخذ القرار والتي تكون ذات قيمة لمستخدميها، حيث سيتم عرضها وفق ثلاثة أبعاد رئيسية هي البعد الزمني وبعد المضمون والبعد الشكلي.

- ١- **البعد الزمني Temporal dimension** يتضمن هذا البعد الجوانب التالية
- **التوقيت Time Lines** يقصد به توفير المعلومات في الزمن المناسب لمتخذ القرار وقد تكون المعلومة مفيدة في الزمن الحاضر ولكن قد تفقد أهميتها بعد زمن قليل لذا على المدير أن يكون قادرا على الحصول على معلومات في وقت الحاجة إليها.
 - **الحدثة Currently** أي يجب أن تكون المعلومات متجددة وحديثة للاستفادة منها عند تقديمها لمتخذ القرار حيث تلعب الحدثة دورا هاما في جودة المعلومات إذ تقل قيمة المعلومات بتقدمها.
 - **الفترة الزمنية Time Period** يقصد بها الفترة الزمنية المطلوب توفير معلومات عنها، على سبيل المثال يحتاج المدير معلومات عن حجم المبيعات للسنوات الخمس الماضية، فالمعلومات الملائمة هي التي تغطي الفترة الزمنية المطلوب الاستعلام عنه.
- ٢- **بعد المضمون (المحتوى) Content Dimension** ويتضمن هذا البعد الجوانب التالية:-
- **الدقة Accuracy** يقصد به خلو المعلومات من الأخطاء حيث أن دقة المعلومات تساهم في جودة القرار، ما تعمل على تجنب القرارات الخاطئة وتقلل من التكلفة وإهدار الوقت ويختلف مدى الدقة في المعلومات المطلوبة حسب الحاجة إلى الاستخدام وطبيعة المشكلة.
 - **الصدق والثبات Validity Reliability** هي إعطاء المعلومات نفس النتائج التي أعطتها في كل مرة استخدمت فيها وأن تكون المعلومات التي يقدمها النظام متماز بالصدق والواقعية وتتطابق مع معطيات الواقع شكلا ومضمونا وتوجها.
 - **الملائمة Relevancy** أن تكون المعلومات ملائمة ووثيقة الصلة ولها دور في تحسين عملية اتخاذ القرار، ولا بد أن تكون ملائمة للموضوع ولها صلة بالمشكلة المراد اتخاذ قرار بشأنها.

- **الشمولية Completeness** يقصد بها قدرة المعلومات على إعطاء صورة كاملة عن المشكلة أو عن الحقائق الظاهرة لموضوع الدراسة مع تقديم بدائل الحلول المختلفة لها حتى تتمكن الإدارة من تأدية وظائفها المختلفة، وعلى المدير أن يقدر كمية التفاصيل اللازمة عن المشكلة حتى يتجنب الوقوع في بحر من المعلومات ما يسمى (بالإغراق).
- **الإيجاز Conciseness** أي تقديم المعلومات اللازمة لكل مستوى إداري وما يتناسب مع متطلباته من المعلومات إذ لا بد من الإيجاز في المستوى الاستراتيجي دون الخوض في كم كبير من المعلومات عن الموضوع، ويمكن لمحلل النظم أن يساعد المدير على تحقيق هذه المهمة بطريقة منطقية.
- ٢- **البعد الشكلي Form Dimension** يتعلق البعد الشكلي بكيف تقدم المعلومة وتكون حاضرة لمن يطلبها، فهي تتعلق بالإجابة على تساؤل (كيف) ويتضمن الجوانب التالية:-
 - **الوضوح Clarity** يقصد به تقديم المعلومات بطريقة وشكل يسهل فهمها من قبل المستخدم كلما أمكن ذلك، بحيث تكون المعلومات واضحة وخالية من الغموض حتى يتمكن المدير من الوصول إلى قرارات صائبة.
 - **التنظيم Regulation** يقصد به تقديم المعلومات بترتيب وتنسيق ضمن معايير محددة مسبقا كي يتم تعظيم الاستفادة منها.
 - **المرونة Flexibility** يقصد بها قابلية المعلومات على التكيف لأكثر من مستخدم وأكثر من تطبيق، لذلك يجب أن تكون المعلومات متوفرة بشكل مرن يمكن استخدامه من قبل المستويات الإدارية المختلفة بفاعلية في عملية اتخاذ القرار.
 - **العرض Presentation** يقصد به طريقة عرض المعلومات، أي أن تقدم بشكل مناسب كأن تكون مختصرة أو تفصيلية، أو بشكل كمي أو وصفي أو أن تعرض على شكل جداول توضيحية

- **القرار الإداري** : يُقصد بالقرار الإداري من الناحية اللغوية أنه من الفعل أقر، يُقر، ويعني استقر، وقد عرفه العالم "موريسهوريو" على أنه "إعلان للإدارة بهدف إحداث أثر قانوني على الفرد أو مجموعة أفراد، ويكون صادراً عن قيادة إدارية في شكل تنفيذي أو بشكل ينتج عنه تنفيذ مباشر"، كما عرفه آخرون على أنه " عمل قانوني يتم إصداره بإرادة سلطة إدارية في البلاد، وينتج عنه آثار قانونية لإحداث وضع قانوني جديد أو إلغاء أو تعديل وضع قائم.
- أما التعريف الذي تم الاتفاق عليه هو " إفصاح سلطة إدارية ضمن القانون عن إرادتها الملزمة لما تتمتع به من سلطة قانونية، وضمن اللوائح والتعليمات من أجل إحداث وضع قانوني يصب في المصلحة العامة".
- إذا ما هو القرار الجيد " مفهوم جامعة ستانفورد بأن الحكم على القرار بأنه جيد يتم من خلال جودة عمليات صنع القرار وليس من خلال جودة النتائج (المخرجات)، فالعمليات الصحيحة لا بد أن تعطي نتائج جيدة مهما اختلف مقدار الجودة فيها، والمخرجات هي ما نرغب بتحقيقه ونظراً لعدم بينما القرار الجيد هو ما يمكن أن نفعله لتعظيم الحصول على النتائج المرغوبة
- **خطوات عملية اتخاذ القرار**
 - أولاً: تحديد المشكلة (الموقف أو القضية أو الحالة)
 - ثانياً: تحليل المشكلة
 - ثالثاً: تحديد الهدف من القرار
 - رابعاً: تنمية الحلول البديلة وتحديدتها
 - خامساً: تقييم البدائل
 - سادساً: اختيار البديل المناسب
 - سابعاً: تقديم القرار للمنفذين.
 - ثامناً: وضع خطه تنفيذ القرار.
 - تاسعاً: متابعه التنفيذ وتقييم النتائج.

العلاقة بين تكامل أنظمة المعلومات وجوده القرار الإداري دراسة تطبيقية على جامعة حلوان

رفيق الدين توفيق حسن

ولإثبات وجود علاقة بين تكامل نظم المعلومات وجوده القرار الإداري تم التحليل الإحصائي للعبارات التي تم توزيعها على مجتمع البحث، وهو مكون من ١٤٥ من العاملين في مجال نظم المعلومات واتخاذ القرار بجامعة حلوان وكانت النتيجة كالتالي.

■ خصائص عينة الدراسة:

من خلال إجابات عينة البحث تم عرض البيانات الخاصة بخصائص عينة البحث والمتمثلة ب (النوع، المؤهل، سنوات الخبرة، العمر) والبيانات المرتبطة بالأسئلة العامة كما يلي:

■ توزيع عينة الدراسة طبقاً للنوع:

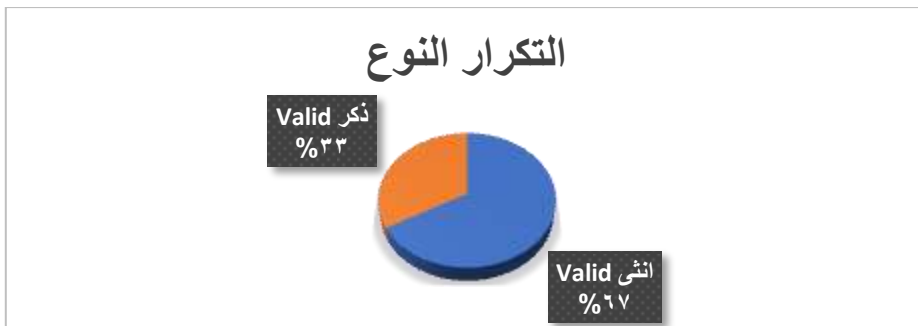
يوضح جدول رقم (١) توزيع المشاركين في الاستبيان طبقاً للنوع حيث بلغت نسبة المشاركين من الذكور (١.٣٣%) ونسبة الإناث (٩.٦٦%).

جدول ١ : توزيع العينة من حيث النوع

النسبة المئوية %	التكرار	
66.9	97	انثى
33.1	48	ذكر
100.0	145	Total

المصدر : التحليل الإحصائي

شكل توضيحي 1: توزيع العينة من حيث النوع



المصدر: التحليل الإحصائي

توزيع عينة الدراسة طبقاً لعمر:

يوضح جدول رقم (٢) توزيع المشاركين في الاستبيان طبقاً للعمر المشاركون كانت النسبة الأكبر للمشاركين من عمر ٢٥ إلى ٣٥ سنة بنسبة (٣٧.٩%) يليها من عمر ٣٥ إلى ٤٥ سنة بالنسبة (٣٦.٦%) ويليهما المشاركون الأكثر من ٤٥ سنة بنسبة (١٥.٢%) ويليه في الترتيب الأخير المشاركون الأقل من ٢٥ سنة بنسبة (١٠.٣%)

جدول ٢ توزيع العينة من حيث العمر

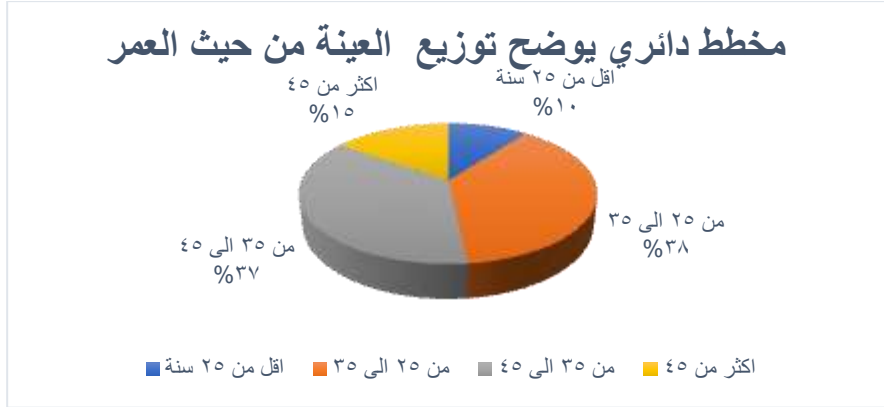
النسبة المئوية	التكرار	
١٠.٣	١٥	أقل من ٢٥ سنة
٣٧.٩	٥٥	من ٢٥ إلى ٣٥
٣٦.٦	٥٣	من ٣٥ إلى ٤٥
١٥.٢	٢٢	أكثر من ٤٥
١٠٠.٠	١٤٥	Total

المصدر: التحليل الإحصائي

العلاقة بين تكامل أنظمة المعلومات وجوده القرار الإداري دراسة تطبيقية على جامعة حلوان

رفيق الدين توفيق حسن

شكل توضيحي ٢: توزيع العينة من حيث العمر



المصدر: التحليل الإحصائي

توزيع عينة الدراسة طبقاً للمؤهل

يوضح جدول رقم (٣) توزيع المشاركين في الاستبيان طبقاً للمؤهل الدراسي حيث بلغت نسبة المشاركين من الحاصلين على دراسات عليا أكبر نسبة (٧٣.١%) تليهم درجة الحاصلين على بكالوريوس أو الليسانس بنسبة (٢٤.٨%)، هو يأتي في الترتيب الأخير الأقل من البكالوريوس بالنسبة صح (٢.١%)

جدول ٣: توزيع عينة الدراسة طبقاً للمؤهل

النسبة المئوية %	التكرار	
٢.١	٣	أقل من بكالوريوس
٢٤.٨	٣٦	بكالوريوس - ليسانس
٧٣.١	١٠٦	دراسات عليا
١٠٠.٠	١٤٥	Total

العدد الرابع - أكتوبر ٢٠٢٢

المصدر: التحليل الإحصائي
٧٩١

المجلد الثالث عشر

العلاقة بين تكامل أنظمة المعلومات وجوده القرار الإداري دراسة تطبيقية على جامعة حلوان

رفيق الدين توفيق حسن

شكل توضيحي ٣: توزيع عينة الدراسة طبقاً للمؤهل



المصدر : التحليل الاحصائي

توزيع عينة الدراسة طبقاً لسنوات خبرة والعمل بالجامعة

يوضح الجدول رقم ٤ توزيع المشاركين في الاستبيان حسب سنوات الخبرة والعمل بالجامعة وكان الأكثر مشاركة في الاستبيان هم الذي تنحصر مدة خدمتهم في الجامعة من ٥ إلى ١٥ عام بنسبة (٤٠.٧) ويليه في الترتيب العاملين الذي قضوا في الجامعة أكثر من ١٥ عام بنسبة ٣٦.٦% ويأتي في الترتيب الأخير العاملين الذي خبرتهم أقل من ٥ بالنسبة ٢٢.٨%

جدول ٤: توزيع عينة الدراسة طبقاً لسنوات الخبرة والعمل بالجامعة

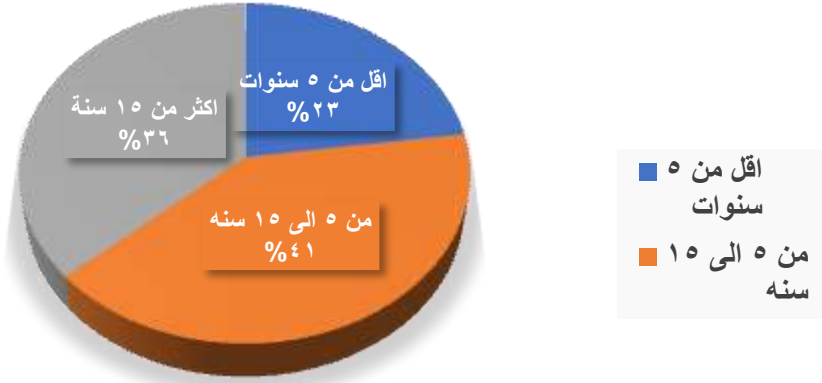
النسبة المئوية %	التكرار	
٢٢.٨	٣٣	أقل من ٥ سنوات
٤٠.٧	٥٩	من ٥ إلى ١٥ سنة
٣٦.٦	٥٣	أكثر من ١٥ سنة
١٠٠.٠	١٤٥	Total

المصدر : التحليل الاحصائي

العلاقة بين تكامل أنظمة المعلومات وجوده القرار الإداري دراسة تطبيقية على جامعة حلوان

رفيق الدين توفيق حسن

شكل توضيحي ٣: توزيع عينة الدراسة طبقاً لسنوات خبرة والعمل بالجامعة



المصدر : التحليل الإحصائي

جدول ٥ : نتائج صلاحية وثبات متغير تكامل نظم المعلومات

معامل ألفا كرونباخ	معامل الاتساق الداخلي	عدد الأسئلة	نظم المعلومات تكامل	
			العناصر	الأبعاد
٠.٨٠١	**٨١٤.	٥	هل توفر أنظمة المعلومات بالجامعة المعلومات في الوقت المناسب	بعد خصائص نظم المعلومات
	**٧٤٧.		هل تيسر نظم المعلومات بالجامعة العمل للعاملين	
	**٦٩٦.		تقوم نظم المعلومات بالجامعة بتوفير العديد من الموارد المادية للجامعة	
	**٨٠١.		تخدم نظم المعلومات بالجامعة جميع المستويات الإدارية	
	**٦٦٤.		جميع نظم المعلومات بالجامعة وحده متكاملة مترابطة	
٠.٨٠١	**٨١٤.	٥	هل توفر أنظمة المعلومات بالجامعة المعلومات في الوقت المناسب	البعد الزمن وبعد المضمون لمخرجات أنظمة المعلومات بالجامعة
	**٨٢٣.		هل تكون المعلومات التي يتم استخراجها من انظمه المعلومات بالجامعة محدثة لأخر وقت	
	**٧٨٢.		لا يوجد وقت كبير بين استخلاص المعلومات من النظام ووصولها لمتخذ القرار	
	**٦٩٣.		لا يوجد أخطاء في مخرجات نظم المعلومات بالجامعة	
٠.٧٩٠	**٧٩٨.	٥	مخرجات انظمه المعلومات ملائمة ووثيقة الصلة ولها دور في تحسين عملية اتخاذ القرار	البعد الشكلي لمخرجات انظمه المعلومات بالجامعة
	**٦٣٥.		محتوى مخرجات انظمه المعلومات بالجامعة مرتب بشكل يساعد على اتخاذ القرار	
	**٧٤٤.		نمط مخرجات انظمه المعلومات بالجامعة موحد	

العدد الرابع - أكتوبر ٢٠٢٢

المجلد الثالث عشر

العلاقة بين تكامل أنظمة المعلومات وجوده القرار الإداري دراسة تطبيقية على جامعة حلوان

رفيق الدين توفيق حسن

معامل ألفا كرونباخ	معامل الاتساق الداخلي	عدد الأسئلة	نظم المعلومات تكامل	
			العناصر	الايعاد
	**٧٥٠.		مخرجات انظمه المعلومات بالجامعة موجزه ودقيقة	
	**٨٢٢.		مخرجات انظمه المعلومات بالجامعة تتناسب مع جميع المستويات الإدارية بالجامعة	
	**٧٥٦.		يسهل الفهم والتعامل مع مخرجات انظمه المعلومات بالجامعة	
٠.٧٩٧	**٨١١.	٥	البنية التحتية لنظم المعلومات في الجامعة قوية وتساعد على التطوير	بعد مستلزمات نظم المعلومات
	.٨١١		المكونات المادية لنظم المعلومات بالجامعة قوية وتساعد على التطوير	
	**٧٦٧.		الموارد البشرية في الجامعة مؤهلة للتعامل مع التطور التكنولوجي والأنظمة الحديثة	
	**٧٣٦.		تهتم الجامعة بتدريب العاملين على انظمه المعلومات بشكل دائم	
	**٦٩٣.		يتم تحديث وتطوير انظمه المعلومات بالجامعة بشكل مستمر ودوري	
٠.٧٩٧		٢٠	معامل ألفا كرونباخ الكلي	

يوضح جدول رقم (٥) نتائج اختبار صلاحية وثبات المتغير المستقل وتراوحت قيم معامل الاتساق الداخلي لُبعد خصائص نظم المعلومات ما بين ٠.٦٦ و ٠.٨١ وهي قيم ارتباط جيدة إلى جيدة جداً تعكس صلاحية هذا البُعد وبينما جاءت قيمة معامل ألفا كرونباخ (٠.٨١٠) مما يدل على ثبات جميع عناصر الاستبيان الخاصة بهذا البُعد. تراوحت قيم معامل الاتساق الداخلي لُبعد الزمن وبعد المضمون لمخرجات أنظمة المعلومات بالجامعة ما بين ٠.٦٩٣ و ٠.٨٢٣ وهي قيم ارتباط جيدة إلى جيدة جداً تعكس صلاحية هذا البُعد. بينما جاءت قيمة معامل ألفا كرونباخ (٠.٨٠١) مما يدل على ثبات جميع عناصر الاستبيان الخاصة بهذا البُعد. تراوحت قيم معامل الاتساق الداخلي لُبعد المشاركة ما بين ٠.٧٤٣ و ٠.٩١٦ وهي قيم ارتباط جيدة إلى جيدة جداً تعكس صلاحية هذا البُعد. بينما جاءت قيمة معامل ألفا كرونباخ (٠.٧٦٦) مما يدل على ثبات جميع عناصر الاستبيان الخاصة بهذا البُعد. تراوحت قيم معامل الاتساق الداخلي لُبعد الشكلي لمخرجات انظمه المعلومات بالجامعة ما بين ٠.٦٣٥ و ٠.٨٢٢ وهي قيم ارتباط جيدة إلى جيدة جداً تعكس صلاحية هذا البُعد. بينما جاءت قيمة معامل ألفا كرونباخ (٠.٧٩٠) مما يدل على ثبات جميع عناصر الاستبيان الخاصة بهذا البُعد.

العلاقة بين تكامل أنظمة المعلومات وجوده القرار الإداري دراسة تطبيقية على جامعة حلوان

رفيق الدين توفيق حسن

تراوحت قيم معامل الاتساق الداخلي لبعدها مستلزمات نظم المعلومات ما بين ٠.٦٩٣ و ٠.٨١١ وهي قيم ارتباط جيدة تعكس صلاحية هذا البعد. بينما جاءت قيمة معامل ألفا كرونباخ (٠.٧٩٧) مما يدل على ثبات جميع عناصر الاستبيان الخاصة بهذا البعد. أما معامل ألفا كرونباخ الكلي لجميع عناصر متغير تكامل نظم المعلومات فبلغ (0.797). تعكس هذه النتائج للأبعاد الأربعة صلاحية وثبات هذا المتغير.

جدول ٦ : نتائج صلاحية وثبات متغير جودة القرار الإداري

معامل ألفا كرونباخ	معامل الاتساق الداخلي	عدد الأسئلة	جودة القرار الإداري	
			العناصر	الأبعاد
٨٠٧.	**٧٨١.		يتم اتخاذ القرار في الجامعة بشكل جماعي	بعد متخذ القرار
	**٧٤٣.		يتم السماع لآراء جميع العاملين على القرار	
	**٦٤٧.		يكون للمقررين لمتخذ القرار دور كبير في اتخاذ القرار، حتى لو كان القرار بعيد عن تخصصهم	
	**٦٥٥.		متخذ القرار يهتم بجميع أنواع القرارات ومنها القرارات الروتينية	
	**٧٢٨.		يقوم متخذ القرار بالتأكد من المعلومات التي يعتمد عليها في اتخاذ القرار اين كان مصدر المعلومة	
	**٦٤٩.		غالباً ما تقوم الإدارة باتخاذ قرارات صحيحة.	
	**٧٤١.		تتسم القرارات في الجامعة بعدم التضارب.	
	**٧٣١.		تتسم القرارات في الجامعة بالدقة والشفافية.	
٩٠٤.	**٧٢٢.		يتم وضع اهداف على جميع المستويات بالجامعة	بعد اليات صنع القرار
	**٧١٦.		يتم تحديد المشكلة حين حدوثها	
	**٧٣٦.		يتم تحليل جميع المعلومات المتعلقة بالقرار بشكل دقيق بالجامعة	
	**٧٩٠.		يتم وضع العديد من البدائل لكل قرار بشكل مستمر	
	**٨١٠.		يتم تنمية بدائل كل قرار بشكل مستمر	
	**٦٣٨.		يتم تقييم بدال القرار بشكل علمي	
	**٧٦٨.		يتم تقديم القرار للقائمين على تنفيذه بشكل يحفزهم على التنفيذ	
	**٦٦٢.		يتم وضع خطه تنفيذ القرار بشكل علمي	
	**٧٦٩.		يتم متابعة تنفيذ القرار في جميع مراحل التنفيذ	

العلاقة بين تكامل أنظمة المعلومات وجوده القرار الإداري دراسة تطبيقية على جامعة حلوان

رفيق الدين توفيق حسن

معامل ألفا كرونباخ	معامل الاتساق الداخلي	عدد الأسئلة	جودة القرار الإداري	
			العناصر	الأبعاد
	٠.٧٢٤**		يتم تقييم النتائج المترتبة على القرار بشكل موضوعي	
٨٥٥		١٨	معامل ألفا كرونباخ الكلي	

يوضح جدول رقم (٦) نتائج اختبار صلاحية وثبات متغير جودة القرار الإداري . تراوحت قيم معامل الاتساق الداخلي لُبعد متخذ القرار ما بين ٠.٦٤٧ و ٠.٧٨١، وهي قيم ارتباط جيدة تعكس صلاحية هذا البُعد وبينما جاءت قيمة معامل ألفا كرونباخ (٠.٨٠١) مما يدل على ثبات جميع عناصر الاستبيان الخاصة بهذا البُعد.

تراوحت قيم معامل الاتساق الداخلي لُبعد آليات اتخاذ القرار ما بين ٠.٦٣٨ و ٠.٨١٠، وهي قيم ارتباط جيدة إلى جيدة جداً تعكس صلاحية هذا البُعد. بينما جاءت قيمة معامل ألفا كرونباخ (٠.٩٠٤) مما يدل على ثبات جميع عناصر الاستبيان الخاصة بهذا البُعد. أما معامل ألفا كرونباخ الكلي لجميع عناصر متغير جودة القرار الإداري فبلغ (٠.855). تعكس هذه النتائج للبعدين صلاحية وثبات هذا المتغير.

يوضح جدول (٧) الارتباط ومستوى معنوياته لأبعاد متغير تكامل نظم المعلومات الأربعة ومتغير جودة قرار الإدارة ويوضح في الجدول أن قيمة الارتباط كان الحد الأدنى لها ٧١٦، والقيمة الأعلى لها ٧٥٢. عند مستوى معنوية 0.000

العلاقة بين تكامل أنظمة المعلومات وجوده القرار الإداري دراسة تطبيقية على جامعة حلوان

رفيق الدين توفيق حسن

جدول ٧: الارتباط ومستوى معنوياته لأبعاد متغير تكامل نظم المعلومات ومتغير جودة قرار الإدارة

المستوى المعنوية	معامل ارتباط	متغير جودة القرار الإداري	أبعاد متغير تكامل نظم المعلومات
٠.٠٠٠	**٧٠٨.	جودة القرار الإداري	بعد خصائص نظم المعلومات
٠.٠٠٠	**٧٤٤.	جودة القرار الإداري	بعد البعد الزمن والمضمون لنظم المعلومات
٠.٠٠٠	**٧٥٢.	جودة القرار الإداري	بعد البعد الشكلي
٠.٠٠٠	**٧١٦.	جودة القرار الإداري	بعد مستلزمات نظم المعلومات

المصدر : التحليل الإحصائي

يوضح جدول (٨) الارتباط ومستوى معنوياته متغير تكامل نظم المعلومات وأبعاده الأربعة والمحور الأول لم تغير جودة القرار الإداري متخذ القرار ويوضح في الجدول أن قيمة الارتباط كان الحد الأدنى لها ٦٣٢ الأعلى لها ١٧٤٠ عند مستوى معنوية ٠.٠٠٠

جدول ٨: الارتباط ومستوى معنوياته لمتغير تكامل نظم المعلومات وأبعاده و متخذ القرار

المستوى المعنوية	معامل ارتباط	البعد الأول لمتغير جودة القرار الإداري	متغير تكامل نظم المعلومات وأبعاد
٠.٠٠٠	**٧٤٠.	بعد متخذ القرار	متغير تكامل أنظمة المعلومات
٠.٠٠٠	**٦٨٢.	بعد متخذ القرار	بعد خصائص نظم المعلومات
٠.٠٠٠	**٦٦٠.	بعد متخذ القرار	بعد البعد الزمن والمضمون لنظم المعلومات
٠.٠٠٠	**٦٤٦.	بعد متخذ القرار	بعد البعد الشكلي
٠.٠٠٠	**٦٣٢.	بعد متخذ القرار	بعد مستلزمات نظم المعلومات

المصدر : التحليل الإحصائي

العلاقة بين تكامل أنظمة المعلومات وجوده القرار الإداري دراسة تطبيقية على جامعة حلوان

رفيق الدين توفيق حسن

يوضح جدول (٩) الارتباط ومستوى معنوياته متغير تكامل نظم المعلومات وابعاده الأربعة والمحور الثاني لم تغير جودة القرار الإداري متخذ القرار ويوضح في الجدول أن قيمة الارتباط كان الحد الأدنى لها ١٦٦٣ الأعلى لها ٨١٣ اعند مستوى معنوية ٠.٠٠٠.

جدول ٩: الارتباط ومستوى معنوياته لأبعاد متغير تكامل نظم المعلومات ومتغير جودة قرار الإدارة

المستوى المعنوية	معامل ارتباط	البعد الأول لمتغير جودة القرار الإداري	متغير تكامل نظم المعلومات وأبعاد
٠.٠٠٠	**٨١٣.	بعد اليات صنع القرار	متغير تكامل أنظمة المعلومات
٠.٠٠٠	**٦٦٣.	بعد اليات صنع القرار	بعد خصائص نظم المعلومات
٠.٠٠٠	**٧٣٧.	بعد اليات صنع القرار	بعد البعد الزمن والمضمون لنظم المعلومات
٠.٠٠٠	**٧٥٨.	بعد اليات صنع القرار	بعد البعد الشكلي
٠.٠٠٠	**٧١٠.	بعد اليات صنع القرار	بعد مستلزمات نظم المعلومات

المصدر : التحليل الإحصائي

٣ / ٢ / ١٠ اختبارات فروض الدراسة:

٣ / ٢ / ١٠ / ١ الفرض الرئيسي الأول: يوجد علاقة ارتباط ذات دلالة إحصائية بين تكامل نظم المعلومات وجوده القرار الإداري بجامعة حلوان

أوضحت نتائج معامل الارتباط لبيرسون وجود ارتباط إيجابي (طردى) ذو دلالة إحصائية تكامل نظم المعلومات وجوده القرار الإداري بجامعة حلوان حيث بلغت قيمة معامل الارتباط 0.827^{**} . وكان ذو دلالة إحصائية عند مستوى 0.000 . هذه النتيجة توضح وجود ارتباط إيجابي قوى بين المتغيرين مما يعني أن الاهتمام والتحسين في تكامل نظم المعلومات يصاحبه تحسن في جودة القرار الإداري.

الارتباط بين تكامل نظم المعلومات وجوده القرار الإداري بجامعة حلوان

النتيجة	مستوى المعنوية	معامل ارتباط		
قبول الفرض.	0.000	0.827^{**}	متغير جودة القرار الإداري	متغير تكامل نظم المعلومات

المصدر : التحليل الإحصائي

أ. الفرض الفرعي الأول: يوجد علاقة ارتباط ذات دلالة إحصائية بين خصائص نظم معلومات وجوده القرار الإداري

أوضحت نتائج معامل الارتباط لبيرسون وجود ارتباط إيجابي (طردى) ذو دلالة إحصائية بين خصائص نظم معلومات وجوده القرار الإداري حيث بلغت قيمة معامل الارتباط 0.708^{**} . وكان ذو دلالة إحصائية عند مستوى 0.001 . حيث ان هذه النتيجة توضح وجود ارتباط إيجابي جيد القوة بين المتغيرين مما يعني أن التحسين في خصائص نظم المعلومات يصاحبه تحسن في جودة القرار الإداري.

العلاقة بين تكامل أنظمة المعلومات وجوده القرار الإداري دراسة تطبيقية على جامعة حلوان

رفيق الدين توفيق حسن

الارتباط بين خصائص نظم معلومات وجوده القرار الإداري بجامعة حلوان

متغير تكامل نظم المعلومات	متغير جودة القرار الإداري	معامل ارتباط	مستوى المعنوية	النتيجة.
خصائص نظم معلومات	جودة القرار الإداري	٧٠٨ . **	٠.٠٠١	قبول الفرض.

المصدر التحليل الاحصائي

ب. الفرض الفرعي الثاني: يوجد علاقة ارتباط ذات دلالة إحصائية بين بعد الزمن وبعد المضمون لمخرجات أنظمة المعلومات وجوده القرار الإداري وأوضحت نتائج معامل الارتباط لبيرسون وجود ارتباط إيجابي (طردي) ذو دلالة إحصائية بين بعد الزمن وبعد المضمون لمخرجات أنظمة المعلومات وجوده القرار الإداري حيث بلغت قيمة معامل الارتباط 0.744^{**} وكان ذو دلالة إحصائية عند مستوى 0.001 . هذه النتيجة توضح وجود ارتباط إيجابي جيد القوة بين المتغيرين مما يعني أن التحسن في بعد الزمن والمضمون نظم المعلومات يصاحبه تغير إيجابي في جودة القرار الإداري. الارتباط بين بعد الزمن وبعد المضمون لمخرجات أنظمة المعلومات وجوده القرار الإداري بجامعة حلوان

متغير تكامل نظم المعلومات	متغير جودة القرار الإداري	معامل ارتباط	مستوى المعنوية	النتيجة.
بعد الزمن وبعد المضمون لمخرجات أنظمة المعلومات	جودة القرار الإداري	٧٤٤ . **	٠.٠٠١	قبول الفرض.

المصدر التحليل الاحصائي

ج. الفرض الفرعي الثالث: يوجد علاقة ارتباط ذات دلالة إحصائية بين البعد الشكلي لمخرجات أنظمة المعلومات وجوده القرار الإداري وأوضحت نتائج معامل الارتباط لبيرسون وجود ارتباط إيجابي (طردي) ذو دلالة إحصائية بين البعد الشكلي لمخرجات أنظمة المعلومات وجوده القرار الإداري حيث

العلاقة بين تكامل أنظمة المعلومات وجوده القرار الإداري دراسة تطبيقية على جامعة حلوان

رفيق الدين توفيق حسن

بلغت قيمة معامل الارتباط 0.758^{**} وكان ذو دلالة إحصائية عند مستوى 0.001 . هذه النتيجة توضح وجود ارتباط إيجابي جيد القوة بين المتغيرين مما يعني أن التحسن في البعد الشكل لمخرجات نظم المعلومات يصاحبه تحسن في جودة القرار الإداري.

الارتباط بين البعد الشكلي لمخرجات انظمه المعلومات وجودة القرار الإداري بجامعة حلوان
الاحصائي

النتيجة.	مستوى المعنوية	معامل ارتباط	متغير جودة القرار الإداري	متغير تكامل نظم المعلومات
قبول الفرض.	0.001	0.758^{**}	جودة القرار الإداري	البعد الشكلي لمخرجات انظمه المعلومات

المصدر التحليل الاحصائي

د. الفرض الفرعي الرابع: يوجد علاقة ارتباط ذات دلالة إحصائية بين مستلزمات نظم المعلومات وجودة القرار الإداري.

أوضحت نتائج معامل الارتباط لبيرسون وجود ارتباط إيجابي (طردى) ذو دلالة إحصائية بين مستلزمات نظم المعلومات وجودة القرار الإداري حيث بلغت قيمة معامل الارتباط 0.716^{**} وكان ذو دلالة إحصائية عند مستوى 0.001 هذه النتيجة توضح وجود ارتباط إيجابي جيد القوة بين المتغيرين مما يعني أن التحسن في مستلزمات نظم المعلومات يصاحبه تحسن في جودة القرار الإداري.

العلاقة بين تكامل أنظمة المعلومات وجوده القرار الإداري دراسة تطبيقية على جامعة حلوان

رفيق الدين توفيق حسن

الارتباط بين بعد مستلزمات نظم المعلومات وجودة القرار الإداري بجامعة حلوان
المصدر التحليل الإحصائي

النتيجة	مستوى المعنوية	معامل ارتباط	متغير جودة القرار الإداري	متغير تكامل نظم المعلومات
قبول الفرض.	٠.٠٠١	*.٧١٦	جودة القرار الإداري	مستلزمات نظم المعلومات

ملخص نتائج اختبار الفرضيات

النتيجة	أسلوب التحليل الإحصائي	العبارة	الفرض
قبول الفرض.	معامل الارتباط برسون	يوجد علاقة ارتباط ذات دلالة إحصائية بين تكامل نظم المعلومات وجودة القرار الإداري بجامعة حلوان	١
قبول الفرض.	معامل الارتباط برسون	يوجد علاقة ارتباط ذات دلالة إحصائية بين خصائص نظم معلومات وجودة القرار الإداري بجامعة حلوان	١-١
قبول الفرض.	معامل الارتباط برسون	يوجد علاقة ارتباط ذات دلالة إحصائية بين بعد الزمن وبعد المضمون لمخرجات أنظمة المعلومات وجودة القرار الإداري بجامعة حلوان	١-٢
قبول الفرض.	معامل الارتباط برسون	يوجد علاقة ارتباط ذات دلالة إحصائية بين البعد الشكلي لمخرجات انظمه المعلومات وجودة القرار الإداري بجامعة حلوان	١-٣
قبول الفرض.	معامل الارتباط برسون	يوجد علاقة ارتباط ذات دلالة إحصائية بين مستلزمات نظم المعلومات وجودة القرار الإداري بجامعة حلوان	١-٤

المصدر : اعداد الباحث

المراجع البحثية أولاً: المراجع العربية

- ١- ابراهيم، م. م.، محمد محمد، الصباغ، شوقي محمد عبد القوى، محمد، & دعاء محمد صبرى محمد. (٢٠١٩). دور نظم المعلومات الإدارية في دعم القرارات الخاصة بجودة التعليم العالى) دراسة مقارنة على الجامعات المصرية الحكومية والخاصة فى مصر). المجلة العلمية للبحوث التجارية، ٣٣(٢)، ١٦٣-٢٣٣.
- ٢- أحمد عبد الرحمن المخادم. ، (٢٠٠٥). "أثر نظم المعلومات المحاسبية المحوسبة في اتخاذ القرارات الاستثمارية دراسة تطبيقية على الشركات الأردنية ".
- ٣- الامين محمد ادم احمد، محمد مختار إبراهيم، & عرفة جبريل أبو نصيب. (٢٠٢١). الدور المعدل للتمكين النفسي للمستخدمين في العلاقة بين جودة نظم المعلومات الإدارية ورضا المستخدمين دراسة على عينة من مؤسسات القطاع الخدمي العاملة بولاية الخرطوم. مجلة الجامعة الإسلامية للدراسات الاقتصادية والإدارية، ٢٩(1).
- ٤- بن ناصر بن ملحم آل ملحم، أ. ع. ا.، & أ/عبد الله. (٢٠٢١). التمييز بين القرارات الإدارية والعقود الإدارية في النظام السعودي (دراسة تأصيلية تطبيقية). الإنسانيات، ٢٠٢١(٥٦)، ٢٣٥-٢٥٨.
- ٥- جاموس ياسر،، ٢٠٠٩، مراجعة الأنظمة المحاسبية التي تعتمد على استخدام الحاسوب، رسالة ماجستير غير منشورة، جامعة حلب، سوري
- ٦- حامد، & نهلة حامد إسماعيل. (٢٠٢١). دور أداء العاملين فى علاقة بين نظم المعلومات الإدارية المحوسبة وجودة الخدمة في شركات الإتصالات فى السودان.
- ٧- الحسيني، ع. ب. أثر تطبيق أنظمة الإدارة الإلكترونية على الأداء الوظيفي. المجلة العلمية لقطاع كلية تجارة(٢٠١٣)، ٥ .
- ٨- رضوان، د. ع. ف.، علاء فرج، نور الدين، & أحمد محمد عبد الحي. (٢٠٢٢). دور نظم المعلومات الالكترونية فى تحسين الأداء التنظيمى للشركات المطبقة للرقمنة: دراسة تطبيقية. المجلة العلمية للدراسات والبحوث المالية والإدارية، ١٣(5)، 13-25
- ٩- يونس عقل. (٢٠١٥). نظم المعلومات الاعمال المحاسبية. القاهرة: جهاز النشر بجامعة حلوان.

ثانياً: المراجع الأجنبية

1. Bodnar, J. H. (1995). *Accounting Information System*,. Englewood Cliffs, N. J. Prentice-Hall.
 2. Bodnar, J. H. (1995). *Accounting Information System*,. Englewood Cliffs, N. J. Prentice-Hall.
 3. Borough, B.A., McDonnell, R.A., & Lloyd, C.D. (2015). *Principles of modern information systems*. Oxford University Press.
 4. King, J. L., & Kraemer, K. L. (1984). Evolution and organizational information systems: an assessment of Nolan's stage model. *Communications of the ACM*, 27(5).
 5. O'brien, J. A., & Marakas, G. M. (2006). *Management information systems* (Vol. 6). McGraw-Hill Irwin.
 6. Rainer, R. K., & Prince, B. (2021). *Introduction to information systems*. John Wiley & Sons.
 7. Souza, K.J. and Oz, E. (2014). *Administrative information system*. Learn Cengage.
 8. Stair, R., & Reynolds, G. (2017). *Fundamentals of information systems*. Cengage Learning.
- Stander, I. (1990). Administrative Decision Writing. *J. Nat'l Ass'n* .⁹
Admin. L. Judge