



**Suez University**

جامعة السويس

**Suez Faculty of Education**

كلية التربية بالسويس

اتجاهات طلاب جامعة شقراء نحو الإرشاد الأكاديمي

دراسة ميدانية تطبيقية على عينة من طلاب جامعة شقراء

إعداد

د/ سعود بن سهل القوس

عميد كلية التربية بعفيف - جامعة شقراء

مجلة كلية التربية بالسويس - المجلد السابع - العدد الثاني - إبريل ٢٠١٤م

# اتجاهات طلاب جامعة شقراء نحو الإرشاد الأكاديمي

## دراسة ميدانية تطبيقية على عينة من طلاب جامعة شقراء

### ملخص الدراسة باللغة العربية

تعتبر اتجاهات الطلاب نحو الإرشاد الأكاديمي من أهم العوامل المؤثرة في مردود عملية الإرشاد ذاتها، وتتشكل هذه الاتجاهات عند الطلاب نحو الإرشاد من خلال المكونات المعرفية والوجدانية والسلوكية، ولأن الطلاب يمثلون العنصر الأساسي في العملية التعليمية؛ فكان لابد من قياس هذه المكونات لدى لطلاب نحو عملية الإرشاد بهدف قياس اتجاهاتهم ومدى اتساقها مع العملية الإرشادية التي يتلقونها في الجامعة.

وعلى ضوء طبيعة الدراسة والأهداف التي تسعى إلى تحقيقها، استخدم الباحث منهج المسح الاجتماعي على عينة من طلاب جامعة شقراء بمحافظة منطقة الرياض، ويبلغ إجمالي العينة (٤٠٠) طالب وطالبة من المنتسبين لجامعة شقراء.

وتهدف الدراسة إلى التعرف على واقع الإرشاد الأكاديمي بجامعة شقراء من وجهة نظر الطلاب، وقياس اتجاهاتهم نحو الإرشاد الأكاديمي من خلال وجهة نظر عينة الدراسة، وقياس الفروق في اتجاهات الطلاب نحو الإرشاد الأكاديمي باختلاف المتغيرات الشخصية لعينة الدراسة، وكذلك قياس العلاقة بين اتجاهات الطلاب نحو الإرشاد الأكاديمي والمتغيرات الشخصية لدى طلاب جامعة شقراء.

### وتوصلت الدراسة إلى عدة نتائج:

أشارت النتائج المتعلقة بواقع الإرشاد الأكاديمي أن (٦٦٪) من العينة يؤكدون أن المرشد الأكاديمي يعقد لقاءات للتعريف بالإرشاد الأكاديمي، وما نسبته (٥٨٪) يرون أنه لا يتم حذف أو إضافة مادة دون توقيع المرشد الأكاديمي، بينما

أشار (٣٧٪) أن الطالب يلتزم ببقاء المرشد الأكاديمي، وما نسبته (٣٣٪) أكدوا أن المرشد الأكاديمي يخصص ملف خاص لكل طالب، بينما أكد (٣٢٪) أن المرشد الأكاديمي متواجد في الساعات المكتبية المخصصة للإرشاد، بينما أكد (٢٥٪) أن عمل المرشد الأكاديمي في الكلية عمل إداري وليس الإرشاد والتوجيه.

وأكدت النتائج المتعلقة بالاتجاهات المعرفية أن (٦٧٪) من أفراد العينة يؤكدون أنه لا يمكن للطالب متابعة دراسته بدون الإرشاد الأكاديمي، بينما يرى (٣٩٪) أن الإرشاد الأكاديمي غير مفيد للطالب الجامعي، وأكد (٢٧٪) من أفراد العينة أن للإرشاد الأكاديمي دور في رفع أو خفض المعدل التراكمي للطالب، بينما أكد (٢٣٪) من أفراد العينة أن الإرشاد الأكاديمي يلبي احتياجات الطالب الأكاديمية، بينما أكد (١٠٪) أن الإرشاد الأكاديمي يعزز من اعتماد الطالب على نفسه.

وأكدت النتائج المتعلقة بالبعد الوجداني أن (٣٧٪) من العينة غير راضيين عما يقدمه الإرشاد الأكاديمي، و(٣٣٪) يشعرون بالملل عند الجلوس مع المرشد الأكاديمي، بينما أكد (١٩٪) من العينة أن المرشد الأكاديمي ينمي لديهم الثقة بالنفس، بينما أكد (١٥٪) من أفراد العينة أن المرشد الأكاديمي يعزز شعورهم بالانتماء للقسم والكلية.

وأكدت النتائج المتعلقة بالبعد السلوكي أن (٩٤٪) من أفراد العينة أنهم ينصحون زملاءهم بمراجعة المرشد الأكاديمي عند مواجهة المشكلات، بينما أكد (١٩٪) من أفراد العينة أنهم يحرصون على الحضور للمرشد الأكاديمي، وأكد (١٩٪) من أنهم يحضرون الاجتماعات التي يعقدها، بينما أكد (١٧٪) أنهم ينهون جميع أعمالهم بالجامعة دون الرجوع للمرشد الأكاديمي، بينما أكد (١٣٪) من أفراد العينة أنهم يناقشون مع المرشد الأكاديمي الخطة وتسجيل المقررات.

## **Trends of Shagraa University Students toward Academic Advising**

**A field study applied to a sample of students from Shagraa University**

### **Abstract**

The attitudes of students toward academic advising is the most important factors affecting the yield advising process itself, and these trends of students are formed towards advising through the components of cognitive , emotional , behavioral , and because the students represent the main element in the educational process ; it was necessary to measure these components of the students toward the advising process in order to gauge their attitudes and their compatibility with the advising process that they receive at the university.

In the light of the nature and objectives of the study , which seeks to achieve, the researcher used the social survey method on a sample of students from Shagraa University of Riyadh region provinces , with a total sample of 400 students from Shagraa University.

The study aims to identify the reality of academic advising at Shagraa University from the students' point of view , and to measure their attitudes toward academic advising through the point of view of the study sample , and measuring the differences of the students' attitudes toward academic advising depending on personal variables of the study sample , as well as measuring the relationship between the students' attitudes toward academic advising and personal variables of the students of Shagraa University

#### **The study reached several conclusions, including:**

The results concerning the rate of academic guidance that (66%) of the respondents contend that the academic advisor holds meetings to define the guidance academic , at a rate (58%) believe that there is not omission or adding material without the signature of the

academic advisor , whereas ( 37%) indicate that the student is committed to meet the academic advisor , at a rate (33%) confirmed that the academic advisor allocates a special file for each student , whereas (32%) confirmed that the academic advisor is existing at the office hours that allocated to the guidance , while (25%) assure that the work of the academic advisor at the college is administrative work rather than guidance.

The results that related to the cognitive trends confirmed that (67%) of the respondents assert that the student cannot continue his studies without the academic guidance , while ( 39%) decided that the academic guidance is unhelpful for university's student , while (23%) of the respondents asserted that the academic advising meet the needs of the academic student , while (39%) confirmed that the academic guidance is useful for university students , and stressed (23%) of respondents to the academic guidance that meets the needs of the academic student , and (27%) of the respondents asserted that the academic advising has a role in raising or reducing the cumulative average for the student , while (10%) confirmed that the academic advising promotes the adoption of the student himself.

The results that related to the emotional side assured that (37%) of the respondents are not satisfied with what is provided by the academic advising , and ( 33%) feel bored during sitting with the academic advisor , while (19%) of the respondents asserted that the academic advisor develops their self-confidence , while (15%) of the respondents confirmed that the academic advisor enhances their feelings of belonging to the department and the college.

The results related to the behavior side confirmed that (94%) of the respondents advised their colleagues to review the academic advisor when facing problems, while str (19%) of the respondents assured that they attend the meetings that the academic advising held , while (17%) asserted that they finish all their work at the university without reference to the academic advisor, while (13%) of the respondents confirmed that they discuss the plan and record courses with the academic advisor.

## مدخل إلى الدراسة

### المقدمة:

يعد الإرشاد الأكاديمي من المجالات المهمة التي تهتم بها المجتمعات المعاصرة وتوليها أهمية بالغة، ويهتم بدراسته العديد من الباحثين والمتخصصين؛ وذلك بهدف التعرف إلى مظاهره، وتقديم البرامج والخطط التي تستهدف تطويره وتحقيق الفائدة القصوى منه، ولقد سارعت الجامعات للاهتمام بهذا المجال باعتباره عملية توجيهية مستمرة تساعد على تحقيق أهدافها المرجوة، وتنظيم البرامج العلمية التي تعينها على تخطي العقبات التي قد تعرقل مسارها التنموي للطلبة خاصة والمجتمع عامة.

ولذا فالإشراف الأكاديمي يمثل وسيلة الاتصال الفعّالة بين الطالب وجامعته، فهي تُهيئ الفرص لتوجيه الطالب نحو صياغة أهدافه والعمل على تحقيقها، وتساعد على اكتشاف موقعه في العملية الدراسية، وماذا يريد منها، وما الخيارات المتاحة أمامه؛ ولذلك يجب أن نبين أن الإشراف الأكاديمي غرضه الأساسي هو توجيه الطلبة وليس التحكم في رغباتهم، حيث أنهم يوجهون لصياغة أهدافهم العلمية والشخصية.

ونتيجة لوجود بعض المشكلات المتعلقة بالإرشاد الأكاديمي لدى بعض الطلاب الجامعيين، والتي قد ترجع إلى عدم وضوح رؤية الإرشاد وأهدافه وإجراءاته بالنسبة للطلاب وحتى بالنسبة للمرشدين الأكاديميين أنفسهم، الأمر الذي قد يؤثر على اتجاهات الطلبة نحو الإرشاد الأكاديمي وأهميته بالنسبة لهم؛ فقد تتكون لديهم اتجاهات سلبية في ظل مواجهة بعض المشكلات، وقد تصل هذه الاتجاهات السلبية إلى التفكير في ترك الجامعة والانحراف عن مسار التعليم، وعدم تحقيق الأهداف رسمها لنفسه.

من هنا أصبح الإرشاد الأكاديمي من أهم أسس النجاح للتعليم الجامعي، وخاصة حينما يظهر دور الأساتذة المهتمين بهذا المجال في تقديم حل لمشكلات الطلاب، وتقديم البرامج والخطط العلمية، والتي تعينهم على تحقيق أهدافهم الأكاديمية والمهنية، وبالتالي نجد أن الإرشاد الأكاديمي في المرحلة الجامعية يمثل ركيزة أساسية للطلاب؛ لأنهم يحتاجون إلى التوجيه والإرشاد لاستثمار طاقاتهم وقدراتهم؛ ليتمكنوا من اكتشاف الوسائل والأساليب المثلى لاستثمار هذه الطاقات. ونظرًا لما تقوم به المملكة من الارتقاء بالعملية التعليمية، وتحديدًا التعليم الجامعي مواكبةً للمستجدات والتطورات التي لحقت بالعملية التربوية التعليمية في الفترات الحالية؛ استلزم ذلك الارتقاء الاهتمام بجانب الإرشاد الأكاديمي وتفعيله والعمل على تطوير أدائه داخل الجامعات.

#### أولاً: مشكلة الدراسة:

يعد الإرشاد الأكاديمي ركناً أساساً ومحورياً في النظام التعليمي، حيث يعد استجابة موضوعية لمواجهة المتغيرات الاجتماعية والاقتصادية والإنسانية في صلب النظام التعليمي، وفلسفته التربوية، إضافة إلى كونه يستجيب لاحتياجات الطالب؛ ليتواصل مع التعليم الجامعي الذي يمثل نماءً وطنياً ضرورياً لتحقيق متطلبات الذات الإنسانية في الإبداع والتميز.

ويُمثل الإرشاد الأكاديمي أحد الخدمات الضرورية التي تؤثر إيجاباً في نمو الطالب معرفياً وأكاديمياً ونفسياً، ومهنيًا، ويحتاج الطالب الجامعي في ظل متغيرات البيئة الجامعية إلى توافر خدمات التوجيه والإرشاد والتي تساعده على التكيف، وتزوده بالمعلومات والمهارات التي تمكنه من تحسين تحصيله العلمي، وتمنحه القدرة على التقدم.

ومن هذا المنطلق، يفرض نظام الإرشاد الأكاديمي واجبات على طرفي العملية التعليمية، المؤسسة التعليمية والطالب وتتجلى هذه الواجبات في مجمل

النظم واللوائح الإدارية والفنية والأكاديمية التي تنظم نشاط العملية التعليمية بمخرجاتها. وينفرد الإرشاد الأكاديمي بالدور الحيوي الذي يعمل على نقل الصورة العامة للحياة الجامعية وتوضيح الأبعاد المختلفة لهذه الصورة للطالب. ونظرًا لأن اتجاهات الطالب نحو الإرشاد الأكاديمي تمثل أحد العوامل المؤثر في مردود عملية الإرشاد ذاتها، ونظرًا لأن هذه الاتجاهات تتأثر بالجوانب المعرفية والانفعالية والسلوكية للطلاب؛ وفي ضوء الأهمية العلمية والتربوية للإرشاد الأكاديمي ودوره في حياة الطالب الجامعي تبرز أهمية قياس المكونات المعرفية والانفعالية والسلوكية للطلاب نحو عملية الإرشاد بهدف قياس اتجاهاتهم، ومدى اتساقها مع العملية الإرشادية التي يتلقونها في الجامعة، وفي إطار ذلك أمكن صياغة مشكلة الدراسة في التساؤل التالي:

- ما طبيعة اتجاهات طلاب الجامعة نحو الإرشاد الأكاديمي؟

ثانيًا: أهمية الدراسة:

تتأكد أهمية الدراسة الحالية من عاملين أساسيين هما:

(١) الأهمية العلمية:

تعد عملية الإرشاد الأكاديمي واحدة من العمليات الهامة التي تدعم مردود العملية التعليمية ومن ثم يمكن أن تسهم هذه الدراسة في تعزيز التراث النظري للدراسات التربوية الاجتماعية عن الإرشاد الأكاديمي في المكتبة العربية، وإضافة لواقع الإرشاد الأكاديمي.

(٢) الأهمية العملية:

تعد جامعة شقراء واحدة من الجامعات الناشئة في منطقة الرياض؛ ومن ثم فهي في حاجة إلى مزيد من الدراسات العلمية المتخصصة التي تسهم في تطوير الأداء الجامعي وتحسين مردود العملية التعليمية.



كما أن قياس اتجاهات الطلاب بشكل مستمر يساعد في فهم شخصيات الطلاب واحتياجاتهم ومشكلاتهم وتطوير العمليات والنظم الخاصة بالتعامل معهم ومنها الإرشاد الأكاديمي.

ويمكن لنتائج هذه الدراسة أن تقدم صورة واضحة عن واقع الإرشاد الأكاديمي للمخططين والمهتمين بالعملية التعليمية في جامعة شقراء؛ لئتمكنوا من فهم هذا الواقع، وتقويم مناطق الضعف، وتطوير الإرشاد الأكاديمي في الجامعة.  
**ثالثاً: أهداف الدراسة:**

#### **تعمل الدراسة على تحقيق الأهداف التالية:**

١. التعرف على واقع الإرشاد الأكاديمي بجامعة شقراء من وجهة نظر الطلاب.
٢. التعرف على الاتجاه المعرفي لدى الطلاب نحو الإرشاد الأكاديمي في جامعة شقراء.
٣. التعرف على الاتجاه الوجداني لدى الطلاب نحو الإرشاد الأكاديمي في جامعة شقراء.
٤. التعرف على الاتجاه السلوكي لدى الطلاب نحو الإرشاد الأكاديمي في جامعة شقراء.
٥. قياس اتجاهات الطلاب نحو الإرشاد الأكاديمي باختلاف المتغيرات الشخصية لعينة الدراسة.

#### **رابعاً: تساؤلات الدراسة:**

#### **تعمل الدراسة على الإجابة عن التساؤلات التالية:**

١. ما واقع الإرشاد الأكاديمي من وجهة نظر الطلاب في جامعة شقراء؟
٢. ما طبيعة الاتجاهات المعرفية لدى الطلاب نحو الإرشاد الأكاديمي في جامعة شقراء؟

٣. ما طبيعة الاتجاهات الوجدانية لدى الطلاب نحو الإرشاد الأكاديمي في جامعة شقراء؟

٤. ما طبيعة الاتجاهات السلوكية لدى الطلاب نحو الإرشاد الأكاديمي في جامعة شقراء؟

٥. هل توجد فروق ذات دلالة إحصائية بين استجابة عينة الدراسة عند مستوى الدلالة أقل من (0.05) والاتجاه نحو الإرشاد الأكاديمي تبعاً للمتغيرات الشخصية للطلاب؟

**خامساً: مصطلحات الدراسة:**

**الاتجاه:**

وهو "الموقف النفسي للفرد حيال إحدى القيم أو المعايير، أو بمعنى آخر هو اتجاه تحدده المعايير القائمة" (العديلي، ١٩٩٥م: ٤١)، وهو ميل أو نزوع للتصرف بطريقة إيجابية أو سلبية نحو الأشخاص أو الأفكار أو الأحداث (Cooper & Haney, 1999: 64)، ولذلك فهو حالة من الاستعداد العقلي والعصبي تنتظم من خلال التجربة أو الخبرة، وتعمل على توجيه استجابة الفرد نحو المواقف المرتبطة بالاتجاه (Allport, 1935: 11).

ويعرف الاتجاه إجرائياً في هذه الدراسة بأنه:

الشعور الإيجابي أو السلبي الذي يتكون عند الطالب الجامعي نحو الإرشاد الأكاديمي في جامعة شقراء.

**الإرشاد الأكاديمي:**

هو عملية الهدف منها مساعدة الطالب على اكتشاف قدراته وإمكانياته ومعاونته في اتخاذ القرارات التي تتصل بخطة دراسته واختياره التخصص المناسب، ومساعدته في التغلب على الصعوبات التي تعترض مساره الدراسي،

وهو بذلك يُعد أحد الدعامات الرئيسية للعمل بنظام الساعات المكتسبة(جوهر، ١٩٨٥م: ١١٢).

ويقصد به الخدمات الإرشادية التي يقوم بها المرشد لتنمية الطالب معرفياً ومهنيّاً وحل المشكلات التي تعوق تقدم تحصيله الدراسي، بالإضافة إلى إكسابه المهارات والاتجاهات والخبرات الإيجابية وفقاً للقيم المجتمعية(القرني، ١٩٩١: ٩٠).

### ويعرف الإرشاد الأكاديمي إجرائياً في هذه الدراسة بأنه:

بأنه عملية الهدف منها تمكين الطلاب من الاستفادة بإيجابية عالية مما تقدمه الجامعة من برامج تعليمية، وتقديم الدعم المعنوي والعلمي لشخصية الطالب لزيادة القدرة على الاستفادة من الأنساق البيئية الموجودة داخل المجتمع الجامعي، وتقوم هذه العملية على المشاركة التي تجمع بين المرشد مقدم الخدمة والطالب المتلقي في موقف يحتاج فيه مساعدة.

وكذلك يمكن القول إنه: نوع من أنواع الخدمات الطلابية التي تقدمها الجامعة للطلاب أثناء دراستهم الجامعية، ويكون الغرض منها تقديم النصائح والإرشادات لتهيئة الطالب الجامعي على التكيف مع البيئة الجامعية والتعرف عليها، وتوعيته بقدراته وتمكينه من تحقيق ذاته ووضع الخطة الدراسية لتخصصه والإشراف على تنفيذها طول فترة الدراسة بالصورة التي تتفق مع ظروفه وقدراته ورغباته في إطار نظم الجامعة.

### الإطار النظري والدراسات السابقة:

#### مفهوم الاتجاه :

يمثل الاتجاه استعداداً لنشاط معين وبطريقة مناسبة (Salomon, 1992)، فهو "تنظيم لمجموعة من المعارف المكتسبة بالخبرة"، وهو طاقة منظمة نسبياً حول معتقدات متداخلة مرتبطة بجوانب متعددة: منها ما يشتمل على الجانب

الانفعالي، ومنها ما يشتمل على الجانب السلوكي، وكل هذه المعتقدات، تصحبها ارتباطات إيجابية أو سلبية نحو موضوع معين (Lorraine, 1987)، والاتجاهات بذلك لها صفة الثبات والاستمرار النسبي، ولكن يمكن تعديلها وتغييرها تحت ظروف معينة، فهي أنماط سلوكية يمكن اكتسابها وتعديلها (بدر، ٢٠٠٢).

ويعرف الاتجاه بأنه شعور الفرد إيجابياً أو سلبياً نحو أمر ما أو موضوع معين يعبر عن الموقف النسبي للفرد المتعلم من قيمة ما، ويجب عدم التعامل مع الاتجاهات عند قياسها على أنها تنقسم إلى فئتين: مع أو ضد، بل تدرج تحت: القبول بشدة إلى الرفض بشدة، ويعرف بأنه "الموقف النفسي للفرد حيال إحدى القيم أو المعايير، بمعنى آخر اتجاه تحدده المعايير الاجتماعية القائمة" (العديلي، ١٩٩٥:٤١).

ويعرف كوبر وزميله (Cooper & Haney, 1999,64) الاتجاه بأنه ميل أو نزوع للتصرف بطريقة إيجابية أو سلبية نحو الأشخاص أو الأفكار أو الأحداث. ويؤكد العديد من الباحثين (الجراح ٢٠٠٧م، العميان ٢٠٠٤م، المرسي وإدريس ٢٠٠٢م؛ حمزة، ١٩٩٤م، التل، ١٩٩١م، الخليلي، ١٩٨٩م، Shringly, 1983) على أهمية الاتجاهات ومكانتها في شتى ميادين الحياة؛ حيث إنها تحتل مكاناً مركزياً في الأنماط السلوكية التي يمارسها الإنسان، ويؤكد (مقابلة والجراح والشريفة، ١٩٩٦م، والجراح، ٢٠٠٧م)، ذلك من خلال ما توصلت إليه نتائج الدراسات التي أجريت في هذا المجال والتي أكدت على أن الفرد يقدم على ممارسة عمل أو نشاط ما إذا ما كان لديه اتجاه إيجابي نحوه، ويحجم عنه في حال امتلاكه لاتجاه سلبي نحوه (صوالحة والزغبني، ٢٠١٢: ٤٢١).

ويرى "البورت" أن عملية تكوين الاتجاهات تُكتسب في مراحل العمر الأولى ويزداد شمولها وتعميمها بتقدم العمر، ويضيف أن هناك أربعة عوامل ترتبط بتكوين الاتجاهات هي:

١. التكامل: ويعني أن تراكم خبرات الفرد نحو شيء ما قد يؤثر في اتجاهه نحو هذا الشيء بالقبول أو الرفض.

٢. التخصيص: ويعني أن اتجاه الفرد نحو موضوع معين ينتج عن اتجاهه العام.

٣. الخبرات المؤلمة.

٤. التنبؤي: ويعني أن الفرد قد يتبنى اتجاهات الآخرين (Allport, 1935 :11).

وتؤدي الاتجاهات دوراً مهماً وأساسياً في تحديد سلوك الطالب الجامعي نحو الإرشاد الأكاديمي، فالاتجاهات فعل دافعي يستثير السلوك ويوجهه وجهة معينة، وتمثل تنمية الاتجاهات الإيجابية لدى الطلبة نحو موضوع الإرشاد الأكاديمي أهمية قصوى قد تنمي لديهم رغبة في التعلم، والقيام بدور فعال داخل الجامعة وخارجها، كما يمكن القول: إن تدني تحصيل الطلبة وتعثرهم في الدراسة الجامعية، وعدم الاستفادة من خدمات الإرشاد الأكاديمي قد يعزى جزئياً إلى اتجاهاتهم السلبية نحو الإرشاد الأكاديمي.

ولقد حظي موضوع الإرشاد الأكاديمي لطلاب الجامعات باهتمام كبير من قبل العديد من الباحثين والمختصين ومتخذي القرارات وإدارات مؤسسات التعليم العالي المختلفة لكونه أصبح أحد الأدلة على جودة الخدمات التعليمية التي تقدمها هذه المؤسسات وقد تطرقت العديد من الدراسات إلى الإرشاد الأكاديمي وتناولت تعريفاته من جوانب عدة، حيث حددت الإدارة العامة للتوجيه والإرشاد تعريفاً للتوجيه والإرشاد الطلابي ينص على أنه " عملية منظمة تهدف إلى مساعدة الطالب، لكي يفهم شخصيته ويعرف قدراته، ويحل مشكلاته في إطار التعاليم الإسلامية، ليصل إلى تحقيق التوافق النفسي، والتربوي، والمهني، والاجتماعي وبالتالي يصل إلى تحقيق أهدافه في إطار الأهداف العامة للتعليم في المملكة العربية السعودية " (وزارة التعليم، ١٤١٧هـ: ١٥)

ويعرّفه مكتب التربية العربي لدول الخليج (١٩٩٠م): بأنه الخدمات الإرشادية التي يقدمها الأستاذ الجامعي لطلابه، في اختيار نوع التخصص ومتطلبات التخرج، وتقديم المساعدة والنصح له، للتكيف مع البيئة الجامعية، والتغلب على الصعوبات التي تعترضه، وتوعيته بقدراته، وتمكينه من تحقيق ذاته، لاتخاذ القرارات المناسبة التي تتصل بحاجاته الدراسية والشخصية، ويقوم بهذه المهمة المرشد الأكاديمي أو عضو هيئة التدريس المكلف بذلك.

ويشير بار(١٤١٢هـ) إلى أن "التوجيه والإرشاد عملية إنسانية تهدف إلى مساعدة المسترشد لفهم نفسه، وإدراك المشكلات التي يعاني منها، ومساعدته بتبصيره للارتفاع بقدراته، واستعداداته للتغلب على المشكلات التي يواجهها بغية تحقيق التوافق بينه وبين البيئة التي يعيش فيها، ولكي ينمو النمو المتكامل في شخصيته" (بار، ١٤١٢هـ: ٢٠).

وهذا ما يؤكد يوسف(١٩٩٧م: ٩٨) حيث يذكر أن الإرشاد الطلابي هو تلك العملية البناءة التي تهدف إلى مساعدة التلميذ لكي يفهم ذاته، وينمي إمكانياته، ويحدد مشكلاته ويحلها في ضوء معرفته ورغبته وتعليمه وتدريبه وفي إطار من التعاليم الإسلامية السمحة لكي يصل إلى تحقيق أهدافه وتحقيق التوافق شخصياً وتربوياً ومهنياً، وأسريراً، واجتماعياً و بالتالي يساهم في تحقيق الأهداف العامة للعملية التعليمية.

وأكد عقل(١٩٩٧م) ذلك المفهوم بقوله: إن التوجيه والإرشاد الطلابي عملية إنسانية تتضمن تقديم خدمات إرشادية عبر برامج وقائية ونمائية وعلاجية إلى الطلاب لمساعدتهم على اختيار الدراسة المناسبة للالتحاق بها والاستمرار فيها، والتغلب على المشكلات التي تعترضهم بغية تحقيق التوافق والتحصيل الدراسي"(١٩٩٧م: ٤٤).

وأشار المغامسي (١٤١٣هـ): أن مفهوم التوجيه والإرشاد الطلابي هو مساعدة الفرد من جميع نواحي شخصيته الروحية والخلقية والنفسية والجسمية والاجتماعية ليكون فرداً صالحاً" (١٤١٣هـ: ٣٣٧).

ويرى عمر (١٩٨٤م): أن العمل الإرشادي عبارة عن عملية تعليمية تساعد الطالب على اتخاذ قراراته بنفسه، وحل مشكلاته بموضوعية مجردة مما يسهم في نموه الشخصي، وتطوره الاجتماعي والتربوي والمهني ويتم ذلك خلال علاقة إنسانية بينة وبين المرشد الاجتماعي الذي يتولى دفع العملية الإرشادية نحو تحقيق الغاية منها بخبراته المهنية (١٩٨٤م: ٤٠).

ويتفق النغمشي (١٤١١هـ): مع هذا التعريف السابق ويضيف أن هذا التعريف يشتمل على عناصر خمسة:

#### ١. أنه عملية:

أي أنه ليس حدثاً عارضاً بل هو مفهوم يتصف بالاستمرارية وتحتاج هذه العملية إلى فترات من الزمن.

#### ٢. أنه عملية تعليمية:

فهو ليس نصيحة، أو حلاً جاهزاً وإنما هو مساعدة المسترشد على تعلم كيفية عرض مشكلته ومواجهتها والتعرف كيفية حلها.

#### ٣. أنه مساعدة:

حيث أن عملية الإرشاد هي مساعدة الطالب الجامعي على حل مشكلاته، وهذا هو المفتاح الأساسي للإرشاد

#### ٤. مبني على العلاقة الإنسانية:

فالصلة الأخوية والمشاركة الوجدانية بين المرشد الأكاديمي والطالب يتوقف عليها نجاح العملية الإرشادية.

## ٥. المرشد يكون مهنيًا متدرباً:

فالمرشد الأكاديمي ينبغي أن يتصف بالخبرة والخلفية الشاملة في الإرشاد الأكاديمي والتربية ويفضل من عمل في مهنة التدريس وتدريب على الإرشاد والتوجيه، وثبتت جدارته (١٤١١هـ: ٤٨٣).

ويتضح لنا من العرض السابق أن العمل الإرشادي يعد علماً قائماً على أسس ومناهج ومجالات، وأنه فن وممارسة عملية تلعب الخبرة دوراً هاماً وحاسماً في نجاحه إضافة إلى كونه تربية وتعلم وتعليم وهذا ما يؤكد الهاشمي (١٤٠٦هـ: ١٦٠) بقوله: "إن عملية التوجيه والإرشاد عملية ديناميكية متفاعلة في نتائج العلم، والفن، والتدريب، والتربية، والتعلم والتعليم لتحقيق سلامة الإنسان وسعادته نفسياً وجسماً واجتماعياً".

ويرى الباحث في هذه الدراسة أن الاتجاه عند الطلاب نحو الإرشاد الأكاديمي يتشكل من خلال ثلاثة مكونات هي:

**الأول: المكون معرفي:** ويتضمن المعلومات، والأفكار، والمعتقدات التي اكتسبها الطالب الجامعي حول دور الإرشاد الأكاديمي وأهميته في الحياة الجامعية للطلاب.

**الثاني: المكون الوجداني:** ويعبر عن تأثر الطالب الجامعي وجدانياً وانفعالياً بموضوع الإرشاد الأكاديمي، بحيث يمتلك وجهة نظر أو تصور حول موضوع الإرشاد الأكاديمي تؤثر في سلوكه مستقبلاً.

**الثالث: المكون السلوكي:** يتمثل في سلوك الطالب الجامعي، واستجابته للإرشاد الأكاديمي بناء على ما كونه من أفكار وآراء تتعلق به وبدوره، والذي يدفعه السلوك بأسلوب معين عند التعامل مع الإرشاد الأكاديمي.

وتزداد هذه الاتجاهات لدى طلاب الجامعة بشكل تدريجي على مرحلتين:

١. أثناء محاولة الطالب الجامعي إشباع حاجاته، حيث يصادف العديد من الخبرات السارة وغير السارة، فيكون لديه اتجاهات إيجابية حيال الأشخاص أو الخبرات



التي ساعدت في إشباع تلك الحاجات، وأخرى سلبية تجاه العوائق التي اعترضت طريق إشباعه لتلك الحاجات.

٢. تتكون الاتجاهات عند الطالب نحو الإرشاد الأكاديمي بحسب المعلومات المتوفرة لديه، حيث تعتبر الاتجاهات أحد العوامل التي تساعد على نمو وتطور الشخصية، وتساعد الاتجاهات على التكيف مع البيئة الجامعية من خلال استيعاب المتغيرات المختلفة إذا كانت متفقة مع المتغيرات الأخرى.

### الدراسات السابقة

لقد حظي موضوع الإرشاد الأكاديمي باهتمام كثير من الباحثين، وتطرق إليه العديد من الدراسات وتناولته من جوانب عدة، حيث نجد أنه قد أجريت الدراسات في هذا المجال لتبحث فاعلية الإرشاد الأكاديمي ودوره في الجامعات، وتبحث مدي تحقيقه للفوائد التي يريجوها الطلاب، ومن هذه الدراسات دراسة قامت بها كلية المجتمع بمحافظة بدر (١٤٣٤هـ)، وأجريت هذه الدراسة عند بداية برنامج الإرشاد الأكاديمي لطلاب وطالبات كلية المجتمع بمحافظة بدر للتعرف على نظرة الطلاب فيما يخص الفائدة المنتظرة من برنامج الإرشاد الأكاديمي، حيث أعرب (٥٠٪) من الطلاب عن اعتقادهم بأنهم ينتظرون من المرشد الإجابة عن بعض الأسئلة الخاصة علاوة عن تحسين النتائج وتوجيه الطالب، أما بالنسبة للطالبات، فإن (٧٧٪) منهن ينتظرن تحسين نتائج الطالبات أو توجيه أمثل لمجهودهن أو المساعدة على القيام بالواجبات كما أن (٢٣٪) منهن لا يرون فائدة منتظرة من هذا البرنامج.

وإلى هذه النتيجة أشارت السملق (١٤٣٠هـ) إلى ما نسبته (٤٠٪) من أفراد عينة دراستها أكد أن المرشد الأكاديمي لا يقدم لهم المشورة عند تسجيل المواد في بداية كل فصل، كما أكد ما نسبته (٤٥٪) من أفراد العينة أنهم يتلقين المشورة من المرشد في بداية كل فصل، وكذلك أكدت أن أداء المرشد لمهمة تقديم المشورة

عند تسجيل المواد ضعيفة حيث أبدت ما نسبته (٥٥٪) من العينة أنه لا يوجد أثر لأداء المرشد لهذه المهمة على التحصيل الدراسي. وكذلك أشارت إلى أن الخريجات يقيمن درجة ممارسة المرشد لمهامه من واقع دراستهن الجامعية بأنها متدنية حيث أكدت ما نسبته (٤٠٪) من العينة أن أداء المرشد لمهامه في المدى المتدني، بينما يرى (١٥٪) من العينة أن المرشد الأكاديمي يقوم بممارسه مهامه بدرجة عالية. فيما قيّم (٣٥٪) من العينة أداء المرشد في المدى المتوسط، وأنت ما نسبته (١٠٪) من أفراد العينة بأنهم لا يعرفون شيئاً عن الإرشاد الأكاديمي.

وتأكيداً لهذا التقييم المتدني لعمل المرشد الأكاديمي جاءت دراسة (المحبيب، ٢٠٠١م)، حيث جاء درجة ممارسة المرشد الأكاديمي لبعض المهام في المدى المتوسط.

كما أشارت الدمياطي (١٤٢٩هـ) إلى أن ضعف نظام الإرشاد الأكاديمي، وعدم قيام المرشد الأكاديمي بتوجيه الطلاب لتسجيل المقررات حسب الخطة الدراسية، وعدم فهم الطالب للنظام الدراسي الأكاديمي والإجراءات الإدارية المستخدمة، وأرجعت سبب ذلك الضعف إلى عدم حرص المرشدة على الحضور المنتظم خلال فترة التسجيل، وعدم بذل المرشدة الجهد المطلوب لشرح الجوانب المختلفة، وأضحت الدراسة وجود اختلافات معنوية بين الطالبات وفقاً للمعدل التراكمي للطالبة فيما يتعلق بمشكلات الإرشاد الأكاديمي وهذا يعني أن اختلاف المعدل التراكمي يتأثر بالمشكلات الأكاديمية المتعلقة بالمشرف الأكاديمي؛ ونتيجة لذلك أكدت على ضرورة تخطيط وتنظيم عمليات الإرشاد الأكاديمي وذلك لضمان توجيه الطلاب وحل المشكلات المختلفة ومساعدتهم، وذلك لوجود إهمال في عملية التوجيه والإرشاد الأكاديمي.

وإلى ذلك أيضاً أشارت دراسة دليم (٢٠١١م) حيث تبين أن درجة استفادة الطلاب والطالبات من خدمات الإرشاد في المجال الأكاديمي تبين أنها ضعيفة

جداً، حيث أكدت الدراسة والتي أجريت على خمس جامعات سعودية، أن ما نسبته (٥٦٪) من عينة الدراسة لم تستفد من خدمات الإرشاد في المجال الأكاديمي، وهذا ما أكدته أيضاً نتيجة الدراسة التي قام بها المكتب العربي لدول الخليج (١٩٩٠م) والتي كشفت عن تدني معدلات الاستفادة من خدمات الإرشاد التربوي في تسع جامعات خليجية، وكشفت الدراسة إلى أن الطلاب الجدد في بداية المرحلة الجامعية في حاجة إلى التوجيه والإرشاد الأكاديمي، للتعرف على أنظمة وإجراءات وتقاليد وثقافة العيش في البيئة الجامعية الجديدة عليهم، إضافة إلى متطلبات التخصص الأكاديمي واختيار المسار المناسب وما إلى ذلك من شؤون أكاديمية وحياتية، علاوة على صعوبات التوافق النفسي والاجتماعي للطلبة المستجدين والذي تؤكد الإحصاءات.

وأظهرت النتائج التي توصل لها (الصارمي، وزايد، ٢٠٠٦م) أن الطلبة قليلو الرضا بصفة عامة عن الإشراف الأكاديمي الذي يتلقونه، وغير راضين عن المعلومات التي يمتلكها أو عن سهولة التواصل معه، وبينت النتائج أن الطلبة سجلوا مستويات منخفضة من الرضا حيال مدى تفهم المشرف لمشكلاتهم أو اهتمامه بأهدافهم الأكاديمية، وتعني هذه النتيجة أن الطلبة ليسوا مقتنعين تماماً بأن المشرفين الأكاديميين يقومون بالمهام الأساسية التي ينبغي عليهم القيام بها، ويرجع السبب في ذلك كما يرى الباحث لسببين:

**الأول:** قلة عدد المرشدين الأكاديميين الذين يمكن لهم تقديم الخدمة المطلوبة مما ينتج عنه عدم توفير خدمات متنوعة للطلاب.

**الثاني:** عدم إدراك الطلبة لقيمة الإرشاد الأكاديمي، وما يقدمه من خدمات توفر عليهم الكثير من الوقت والجهد.

كما أوضحت دراسة اليحيى(١٤٣٢هـ) عدم رضا الطالبات عن الإرشاد الأكاديمي نظراً لعدم تحقيق النتيجة المرجوة وعدم تحسن المستوى التحصيلي بالرغم من أنهن أكثر إقبالاً على خدمات الإرشاد الأكاديمي من الطلاب.

وأكد ذلك المحارب(١٤٣٠هـ) حيث تبين أن دور الإرشاد الأكاديمي في الجامعات السعودية هو دور هامشي على الرغم من أهميته في توجيه طلاب الجامعات خاصة الجدد ومساعدتهم في حل مشاكلهم الدراسية، وأكد أغلب الطلاب أنهم لم يسمعوا عن الإرشاد الأكاديمي ولم يعلموا عن وجود شخص مسؤول بهذا المسمى، وأكدوا أنه قد واجههم الكثير من المشاكل الدراسية في بداية دخولهم للجامعة لجهلهم بالنظام الجامعي؛ مما أثر على معدلاتهم ولم يجدوا من يوجهه ويشرح لهم نظام الجامعة الدراسي.

وتوثيقاً لهذه الإحصاءات كشفت دراسة البكر(٢٠٠٢) ودراسة الناجم (٢٠٠٢م) عن تلك الصعوبات التي تواجه الطالبات المستجدات في الكليات الأدبية بمركز الدراسات الجامعية للبنات التابع لجامعة الملك سعود بالرياض، منها عدم وجود مراكز خدمات إرشادية تتناسب وأعداد الطالبات، وكذلك جهل الطالبة بمعرفة من هو المسؤول عن حل مشكلات التسجيل، وجهلها بالأمر الأكاديمية المتعلقة بدور المرشد الأكاديمي.

### الإجراءات المنهجية للدراسة

#### منهج الدراسة

على ضوء طبيعة الدراسة والأهداف التي تسعى إلى تحقيقها، استخدم الباحث منهج المسح الاجتماعي، والذي يعتمد على دراسة الواقع أو الظاهرة كما هي في الواقع، ويهتم بوصفها وتوضيح خصائصها، وتعبيراً كمياً بوصفها رقمياً بما يوضح حجمها أو درجات ارتباطها مع الظواهر الأخرى، وهذا المنهج لا

يهدف إلى وصف الظواهر أو وصف الواقع كما هو، بل الوصول إلى استنتاجات تسهم في فهم هذا الواقع وتطويره.(عبيدات، وآخرون، ١٩٩٧م: ١٨٨).

### مجتمع وعينة الدراسة:

يتكون مجتمع البحث من جميع الوحدات أو العناصر التي تقبل تعميم النتائج عليها وهو يشمل العينة المستهدفة من الدراسة(George, 2000 : 504) . ولقد اقتصر مجتمع البحث في هذه الدراسة على طلاب جامعة شقراء بمحافظات منطقة الرياض، ويبلغ إجمالي العينة ( ٤٠٠ ) طالب وطالبة من المنتسبين لجامعة شقراء.

### أداة الدراسة:

بناءً على طبيعة البيانات التي يتم جمعها، وعلى المنهج المتبع في الدراسة، وجد أن الأداة الأكثر ملائمة لتحقيق أهداف الدراسة هي الاستبانة، وعليه فقد صمم الباحث الاستبانة على الخلفية النظرية التي بُنيت عليها هذه الدراسة وهي اتجاهات طلاب الجامعة نحو الإرشاد الأكاديمي بالجامعة.

### ١. بناء أداة الدراسة:

تم تصميم الاستبانة وفقاً لأسلوب الأسئلة المغلقة ( Closed Questionnaire) متعددة الاختيارات بحسب مقياس ليكرت الثلاثي. وقد تكونت الاستبانة من جزأين:

**الجزء الأول** يتعلق بالمتغيرات المستقلة للدراسة، التي تتضمن المتغيرات المتعلقة بالخصائص الشخصية لأفراد عينة الدراسة، ممثلة في (المحافظة، العمر، الجنس، الكلية، التخصص، المستوى الدراسي، المعدل التراكمي- طريقة تواصل المرشد الأكاديمي مع الطلاب).

**الجزء الثاني من الاستبانة فقد تكون من أربعة محاور رئيسه.**

وقد تضمنت تلك المحاور عدد من العبارات وزعت على المحاور

الأربعة، كما يلي:

المحور الأول : واقع الإرشاد الأكاديمي بالجامعة ويتشكل من (١٤) عبارة

المحور الثاني : البعد المعرفي لاتجاهات الطلاب نحو الإرشاد الأكاديمي ويتشكل من (١٣) عبارة.

المحور الثالث : البعد الوجداني لاتجاهات الطلاب نحو الإرشاد الأكاديمي ويتشكل من (١٤) عبارة.

المحور الرابع : البعد السلوكي لاتجاهات الطلاب نحو الإرشاد الأكاديمي ( ويتشكل من (١٣) عبارة.

علما بأن المقياس المستخدم للمحاور الدراسة هو مقياس ليكرت الثلاثي

لدرجة الموافقة ( موافق، غير متأكد، غير موافق ).

**صدق وثبات أداة الدراسة:**

صدق الاستبانة يعني التأكد من أنها ستقيس ما أعدت لقياسه (العساف،

١٩٩٥م: ٤٢٩)، كما يقصد بالصدق "شمول الاستمارة لكل العناصر التي يجب أن تدخل في التحليل من ناحية، ووضوح فقراتها ومفرداتها من ناحية ثانية، بحيث تكون مفهومة لكل من يستخدمها". (عبيدات وآخرون، ١٩٩٧م: ١٧٩).

**أ- الصدق الظاهري للأداة: (Face Validity)**

عرضت الأداة على مجموعة من الخبراء والمتخصصين في مجالات

التربوية وعلم الاجتماع وعلم النفس والخدمة الاجتماعية، بهدف الاستفادة من آرائهم عن طبيعة الأسئلة ومدى إحاطتها لعناصر الموضوع، ومدى كفايتها أو حاجتها لإضافة بعض الأسئلة أو الفقرات أو الكلمات، أو إجراء بعض التعديلات، وكذلك مدى وضوح وسلامة صياغة العبارات وعلاقتها المباشرة بموضوع الدراسة.

وفي ضوء آراء المحكمين أجرى الباحث التعديلات التي اتفق عليها المحكمون بحذف وتعديل صياغة بعض العبارات؛ حتى تزداد الأداة وضوحاً وملاءمة لقياس ما وضعت من أجله، ثم خرجت بصورتها النهائية.

### **ب- صدق المحكمين: (Trustees Validity)**

تم التوثق من صدق المحكمين عن طريق عرض الاستبانة على مجموعة من المتخصصين من المحكمين لمعرفة مدى فاعلية الأداة في قياس المتغيرات الرئيسية والفرعية للدراسة.

### **ج - الاتساق الداخلي للأداة:**

بعد التأكد من صدق المحكمين لأداة الدراسة وبعد عملية التصميم النهائي لها، تم حساب معاملات الارتباط بين درجة كل عبارة من عبارات المحور ودرجة جميع العبارات التي يحتويها المحور الذي تنتمي إليه. وقد استخدم الباحث معامل الارتباط " بيرسون " للوقوف على الاتساق الداخلي للأداة.

## ثبات أداة الدراسة:

بعد التأكد من الصدق الظاهري لأداة الدراسة قام الباحث بدراسة استطلاعية وزع من خلالها (٥٠) استبانة على مجتمع البحث؛ بهدف التعرف على مدى ثبات وصدق الأداة التي تستخدم بالدراسة والتعرف على مدى ثبات أداة الدراسة لقياس ما استخدمت لقياسه.

ولقياس مدى ثبات الدراسة لمفردات محور (واقع الإرشاد الأكاديمي بالجامعة) استخدم الباحث (معامل ألفا كرونباخ) (Cronbach's Alphas)؛ للتأكد من ثبات أداة الدراسة، حيث طبقت المعادلة على العينة الاستطلاعية لقياس صدق الاتساق الداخلي، والجدول يوضح معامل ألفا كرونباخ لثبات أداة الدراسة.



جدول رقم (١-٣)  
يوضح معامل ألفا كرونباخ

قيمة معامل الفا كرونباخ	عدد العبارات	ن	المحور
٠.٩٥١	١٤	٥٠	واقع الإرشاد الأكاديمي بالجامعة

\* ونلاحظ أن قيمة معامل ألفا كرونباخ مرتفعة؛ مما يؤكد ثبات هذا المحور.

التحليل السيكمومتري للعناصر المكونة لمحور (واقع الإرشاد الأكاديمي بالجامعة):  
للتعرف على مدى إسهام العناصر المكونة للمحور في معامل ثبات المحور، وكذلك مدى ارتباط العناصر بالمجموع الكلي للمحور تم استخدام معامل ألفا كرونباخ إذا حذف العنصر وكذلك معامل الارتباط بين درجة العنصر والمجموع الكلي للمحور، ومعامل الارتباط المصحح:

جدول رقم (٢-٣)

يوضح نتائج التحليل السيكمومتري لمفردات واقع الإرشاد الأكاديمي بالجامعة

رقم العبارة	قيمة ألفا إذا حذف العنصر	معامل الارتباط المصحح	معامل الارتباط بالمحور	ن	رقم العبارة	قيمة ألفا إذا حذف العنصر	معامل الارتباط المصحح	معامل الارتباط بالمحور	ن
١	٠.٩٣٤١	٠.٧٠٥٨	٠.٠٦٧**	٥٠	٨	٠.٨٢٧٩	٠.٨٠٠٤	٠.٠٨٣**	٥٠
٢	٠.٧٦٦١	٠.٧٨٢٠	٠.٠٩٢**	٥٠	٩	٠.٧٣٢٨	٠.٨٢٢٤	٠.٠٩٧**	٥٠
٣	٠.٩٨٦٤	٠.٩٨١٠	٠.٠٩١**	٥٠	١٠	٠.٨٣٧٣	٠.٧٨٨٦	٠.٠٨٥**	٥٠
٤	٠.٨٣٨٢	٠.٧٣٢٦	٠.٠٧٨**	٥٠	١١	٠.٧٣٢٨	٠.٨١٩٤	٠.٠٩٦**	٥٠
٥	٠.٨٤١٢	٠.٦٥٠٧	٠.٠٩٣**	٥٠	١٢	٠.٨٣٤١	٠.٧٠٨٨	٠.٠٩٧**	٥٠
٦	٠.٥٣٤١	٠.٧٠٥٨	٠.٠٦٧**	٥٠	١٣	٠.٨٣٧٣	٠.٧٨٨٦	٠.٠٨٥**	٥٠
٧	٠.٧٧٦١	٠.٧٩٢٠	٠.٠٩٢**	٥٠	١٤	٠.٥٨٦٤	٠.٤٨١٠	٠.٠٨١**	٥٠

\*\* دال عند مستوى الدلالة ٠.٠١ فأقل.

\* معامل الارتباط المصحح: هو معامل ارتباط بيرسون بين الدرجة الكلية للمحور محذوفاً منه درجة العنصر.

من الجدول السابق (٣-٢) يتضح أن جميع المفردات المكونة لمحور (واقع الإرشاد الأكاديمي بالجامعة) تسهم في زيادة الثبات لهذا المحور، كما يتضح أن كل معاملات الارتباط بين المفردات المكونة للمحور، والمجموع الكلي، وكذلك المجموع الكلي محذوفاً منه درجة المفردة دالة عند مستوى (٠.٠١).  
وللتحقق من الاتساق الداخلي والثبات لمفردات محور (البعد المعرفي لاتجاهات الطلاب نحو الإرشاد الأكاديمي) تم استخدام معامل ألفا كرونباخ، وتعتبر قيمته عالية، كما في الجدول التالي:

### جدول رقم (٣-٣)

#### يوضح معامل ألفا كرونباخ

المحور	ن	عدد العبارات	قيمة معامل ألفا كرونباخ
البعد المعرفي لاتجاهات الطلاب نحو الإرشاد الأكاديمي	٥٠	١٣	٠.٧٨٥

\* ونلاحظ أن قيمة معامل ألفا كرونباخ مرتفعة مما يؤكد ثبات هذا المحور.

**التحليل السيكمومتري للعناصر المكونة لمحور (البعد المعرفي لاتجاهات الطلاب نحو الإرشاد الأكاديمي).**

للتعرف على مدى إسهام العناصر المكونة للمحور في معامل ثبات المحور، وكذلك مدى ارتباط العناصر بالمجموع الكلي للمحور تم استخدام معامل ألفا كرونباخ إذا حذف العنصر وكذلك معامل الارتباط بين درجة العنصر والمجموع الكلي للمحور، ومعامل الارتباط المصحح.

### جدول رقم (٤-٣)

#### يوضح التحليل السيكمومتري البعد المعرفي

## لاتجاهات الطلاب نحو الإرشاد الأكاديمي

رقم العبارة	قيمة ألفا إذا حذف العنصر	معامل الارتباط المصحح	معامل الارتباط بالمحور	ن	رقم العبارة	قيمة ألفا إذا حذف العنصر	معامل الارتباط المصحح	معامل الارتباط بالمحور	ن
١	٠.٨٧٦٢	٠.٧٨٩٠	٠.٠٨٤	٥٠	٨	٠.٨٩٨٤	٠.٤٢٦٨	٠.٠٥٣	٥٠
٢	٠.٨٨٨١	٠.٦٠٩٦	٠.٠٧٨	٥٠	٩	٠.٨٩٠٠	٠.٥٨٣٤	٠.٠٦٥	٥٠
٣	٠.٨٨٦٤	٠.٧٤١١	٠.٠٧٣	٥٠	١٠	٠.٨٨٦٤	٠.٦٤١١	٠.٠٧٣	٥٠
٤	٠.٩٩٨٤	٠.٤٢٦٨	٠.٠٥٣	٥٠	١١	٠.٨٩٦٨	٠.٤٣٠٦	٠.٠٥٢	٥٠
٥	٠.٨٩٠٠	٠.٥٨٣٤	٠.٠٦٥	٥٠	١٢	٠.٨٨٠٩	٠.٧٢٠٨	٠.٠٧٩	٥٠
٦	٠.٨٧٦٢	٠.٧٨٩٠	٠.٠٨٤	٥٠	١٣	٠.٦٥١٢	٠.٩٨٩٠	٠.٠٦٤	٥٠
٧	٠.٨٨٨١	٠.٦٠٩٦	٠.٠٧٨	٥٠					

\*\* دال عند مستوى الدالة ٠.٠١ فأقل ..\* معامل الارتباط المصحح: هو معامل ارتباط بيرسون بين

الدرجة على العنصر وبين الدرجة الكلية للمحور محذوفاً منه درجة العنصر.

من الجدول (٣- ٤) يتضح أن جميع المفردات المكونة لمحور (البعد المعرفي لاتجاهات الطلاب نحو الإرشاد الأكاديمي) تسهم في زيادة الثبات لهذا المحور، كما يتضح من الجدول أن كل معاملات الارتباط بين المفردات المكونة لمحور (البعد المعرفي لاتجاهات الطلاب نحو الإرشاد الأكاديمي) وبين المجموع الكلي، وكذلك المجموع الكلي محذوفاً منه درجة المفردة دالة عند مستوى ٠.٠١. وللتحقق من الاتساق الداخلي والثبات لمفردات محور (البعد الوجداني لاتجاهات الطلاب نحو الإرشاد الأكاديمي) تم استخدام معامل ألفا كرونباخ، الذي تعتبر قيمته عالية، كما في الجدول التالي.

**جدول رقم (٥-٣)  
يوضح معامل ألفا كرونباخ**

المحور	ن	عدد العبارات	قيمة معامل ألفا كرونباخ
البعد الوجداني لاتجاهات الطلاب نحو الإرشاد الأكاديمي	٥٠	١٤	٠.٨٦٢

\* ونلاحظ أن قيمة معامل ألفا كرونباخ مرتفعة مما يؤكد ثبات هذا المحور.

**التحليل السيكومتري للعناصر المكونة لمحور (البعد الوجداني لاتجاهات الطلاب نحو الإرشاد الأكاديمي):**

للتعرف على مدى إسهام العناصر المكونة للمحور في معامل ثبات المحور، وكذلك مدى ارتباط العناصر بالمجموع الكلي للمحور تم استخدام معامل ألفا كرونباخ إذا حذف العنصر، وكذلك معامل الارتباط بين درجة العنصر والمجموع الكلي للمحور، ومعامل الارتباط المصحح.

**جدول رقم (٦-٣)  
التحليل السيكومتري لمفردات البعد  
الوجداني لاتجاهات الطلاب نحو الإرشاد الأكاديمي**

رقم العبارة	قيمة ألفا إذا حذف العنصر	معامل الارتباط المصحح	معامل الارتباط بالمحور	رقم العبارة	ن	معامل الارتباط المصحح	معامل الارتباط بالمحور	قيمة ألفا إذا حذف العنصر	رقم العبارة
١	٠.٨٦٤٥	٠.٦٨٩١	٠.٧٧**	٨	٥٠	٠.٧٧**	٠.٧٠**	٠.٨٩٧٦	٨
٢	٠.٧٧٤٣	٠.٥٥٢٧	٠.٦٧**	٩	٥٠	٠.٦٧**	٠.٧٦**	٠.٨٦٤٥	٩
٣	٠.٩٧٥١	٠.٦٣٤٩	٠.٧١**	١٠	٥٠	٠.٧١**	٠.٧١**	٠.٨٧٠٨	١٠
٤	٠.٧٩٧٦	٠.٦٢٣٧	٠.٩٠**	١١	٥٠	٠.٩٠**	٠.٦٦**	٠.٨٧٢٣	١١
٥	٠.٨٦٤٥	٠.٦٩٦٩	٠.٧٦**	١٢	٥٠	٠.٧٦**	٠.٦٣**	٠.٨٧٤٢	١٢
٦	٠.٨٩٧٦	٠.٦٢٣٧	٠.٧٠**	١٣	٥٠	٠.٧٠**	٠.٧١**	٠.٩٦٥١	١٣
٧	٠.٨٦٤٥	٠.٦٩٦٩	٠.٧٦**	١٤	٥٠	٠.٧٦**	٠.٤٠**	٠.٧٩٧٦	١٤

يلاحظ \*\* دال عند مستوى الدالة ٠.٠١ فأقل .. \* معامل الارتباط المصحح: هو معامل ارتباط بيرسون بين الدرجة على العنصر وبين الدرجة الكلية للمحور محذوفاً منه درجة العنصر.

يتضح من الجدول (٣-٦) أن جميع المفردات المكونة لمحور (البعد المعرفي لاتجاهات الطلاب نحو الإرشاد الأكاديمي) تسهم في زيادة الثبات لهذا المحور، كما يتضح من الجدول أن كل معاملات الارتباط بين المفردات المكونة لمحور (البعد الوجداني لاتجاهات الطلاب نحو الإرشاد الأكاديمي) والمجموع الكلي، وكذلك المجموع الكلي محذوفاً منه درجة المفردة دالة عند مستوى ٠.٠١ . وللتحقق من الاتساق الداخلي والثبات لمفردات محور (البعد السلوكي لاتجاهات الطلاب نحو الإرشاد الأكاديمي) تم استخدام معامل ألفا كرونباخ، الذي تعتبر قيمته عالية، كما في الجدول التالي:

### جدول رقم (٣-٧)

#### يوضح معامل ألفا كرونباخ

المحور	ن	عدد العبارات	قيمة معامل ألفا كرونباخ
البعد السلوكي لاتجاهات الطلاب نحو الإرشاد الأكاديمي	٥٠	١٣	٠.٧٦٢

\* ونلاحظ أن قيمة معامل ألفا كرونباخ مرتفعة مما يؤكد ثبات هذا المحور.

التحليل السيكومتري للعناصر المكونة لمحور (البعد السلوكي لاتجاهات الطلاب نحو الإرشاد الأكاديمي)

للتعرف على مدى إسهام العناصر المكونة للمحور في معامل ثبات المحور، وكذلك مدى ارتباط العناصر بالمجموع الكلي للمحور تم استخدام معامل ألفا كرونباخ إذا حذف العنصر، وكذلك معامل الارتباط بين درجة العنصر والمجموع الكلي للمحور، ومعامل الارتباط المصحح.

### جدول رقم (٣-٨)

#### التحليل السيكومتري لمفردات البعد

## السلوكي لاتجاهات الطلاب نحو الإرشاد الأكاديمي

رقم العبارة	قيمة ألفا إذا حذف العنصر	معامل الارتباط المصحح	معامل الارتباط بالمحور	ن	رقم العبارة	قيمة ألفا إذا حذف العنصر	معامل الارتباط المصحح	معامل الارتباط بالمحور	ن
١	٠.٨٦٤٥	٠.٦٩٦٩	٠.٧٦	٥٠	٨	٠.٨٩٧٦	٠.٦٢٣٧	٠.٤٠	٥٠
٢	٠.٨٩٧٦	٠.٦٢٣٧	٠.٧٠	٥٠	٩	٠.٨٦٤٥	٠.٥٩٦٩	٠.٧٦	٥٠
٣	٠.٩٧٥١	٠.٦٣٤٩	٠.٧١	٥٠	١٠	٠.٨٧٠٨	٠.٦١٢٧	٠.٧١	٥٠
٤	٠.٧٩٧٦	٠.٦٣٣٧	٠.٩٠	٥٠	١١	٠.٨٧٢٣	٠.٥٧٨٨	٠.٥٦	٥٠
٥	٠.٨٦٤٥	٠.٦٩٦٩	٠.٩٦	٥٠	١٢	٠.٨٧٤٢	٠.٥٥٨٤	٠.٦٣	٥٠
٦	٠.٨٩٧٦	٠.٨٢٣٧	٠.٧٠	٥٠	١٣	٠.٩٦٥١	٠.٦٣٤١	٠.٧١	٥٠
٧	٠.٤٨٦٤	٠.٦٩٦٩	٠.٧٦	٥٠					

يلاحظ \*\* دال عند مستوى الدالة ٠.٠١ فأقل ..\* معامل الارتباط المصحح: هو معامل ارتباط بيرسون

بين الدرجة على العنصر وبين الدرجة الكلية للمحور محذوفاً منه درجة العنصر.

من الجدول (٣-٨) يتضح أن جميع المفردات المكونة لمحور (البعد

السلوكي لاتجاهات الطلاب نحو الإرشاد الأكاديمي) تسهم في زيادة الثبات لهذا

المحور، كما يتضح من الجدول أن كل معاملات الارتباط بين المفردات المكونة

لمحور (البعد السلوكي لاتجاهات الطلاب نحو الإرشاد الأكاديمي) والمجموع

الكلية، وكذلك المجموع الكلية محذوفاً منه درجة المفردة دالة عند مستوى ٠.٠١

**إجراءات تطبيق الدراسة :**

وبعد التأكد من الصدق الظاهري، ومعامل ثبات الدراسة (الاستبانة) قام

الباحث بتوزيعها على مجتمع البحث، ومن ثم تم استرداد وجمع الاستبانات من

المبحوثين. عقب ذلك قام الباحث بعملية فرز الاستبانات المستردة؛ لمعرفة

الاستبانات الصالحة والتالفة وتحديد مدى قابلية الاستبانات المستردة للتحليل

الإحصائي وذلك من خلال استبعاد الاستبانات غير المستوفية لمعايير الدراسة،

وحصر الاستبانات الصالحة للتليل والمعالجة الإحصائية. وتليل البيانات ومعالجتها إحصائياً قام الباحث بالآتي:-

### طريقة تصحيح المقياس :

بعد جمع بيانات الدراسة، قام الباحث بمراجعتها وفرزها؛ تمهيداً لإدخالها للحاسوب، وقد تم إدخالها للحاسوب بإعطائها أرقاماً معينة، أي بتحويل الإجابات اللفظية إلى رقمية (الترميز) وتليل البيانات التي تم جمعها، تم استخدام العديد من الأساليب الإحصائية المناسبة، وذلك بعد أن تم ترميز وإدخال البيانات على برنامج SPSS ولتحديد طول خلايا المقياس الثلاثي(الحدود الدنيا والعليا)المستخدم في محاور الدراسة تم حساب المدى (3-1=2) ثم تقسيمه على عدد خلايا المقياس للحصول على طول الخلية الصحيح أي(2/3=0.66) بعد ذلك تم إضافة هذه القيمة إلى أقل قيمة في المقياس ( أو بداية المقياس وهي الواحد الصحيح) وذلك لتحديد الحد الأعلى لهذه الخلية، وهكذا أصبح طول الخلايا كما يأتي :

من 1 إلى 1.66 يمثل غير موجود.

من 1.67 وحتى 2.33 إلى حد ما

من 2.34 وحتى 3.00 موجود.

حيث تم حساب التكرارات والنسب المئوية للتعرف على البيانات الأولية لأفراد الدراسة وتحديد استجابات أفرادها لكل عبارات من عبارات المحاور الرئيسة التي تتضمنها أداة الدراسة.

### أساليب المعالجة الإحصائية للبيانات :

لتحقيق أهداف الدراسة وتليل البيانات التي تم جمعها، فقد تم استخدام العديد من الأساليب الإحصائية المناسبة باستخدام الحزمة الإحصائية للعلوم

الاجتماعية Statistic Package for Social Sciences والتي يرمز اختصاراً بالرمز (SPSS)، وهي كما يلي:-

تم استخدام الانحراف المعياري "Standard Deviation"؛ للتعرف على مدى انحراف استجابات أفراد الدراسة لكل عبارة من عبارات متغيرات الدراسة، ولكل محور من المحاور الرئيسية عن متوسطها الحسابي. ويلاحظ أن الانحراف المعياري يوضح التشتت في استجابات أفراد عينة الدراسة لكل عبارة من عبارات متغيرات الدراسة، إلى جانب المحاور الرئيسية، فكلما اقتربت قيمته من الصفر تركزت الاستجابات وانخفض تشتتها بين المقياس.

#### عرض وتحليل بيانات الدراسة ومناقشة نتائجها:

سيتم إلقاء الضوء بشكل مفصل على النتائج التي توصلت إليها الدراسة الميدانية والتي أجريت على عينة البحث (اتجاهات طلاب الجامعة نحو الإرشاد الأكاديمي بالجامعة)، خلال العام الدراسي (١٤٣٣هـ - ١٤٣٤هـ) حيث تهدف الدراسة الحالية إلى التعرف على محاور الدراسة، كما تهدف الدراسة إلى معرفة ما إذا كانت هناك فروق ذات دلالة إحصائية .

المحور الأول : واقع الإرشاد الأكاديمي بالجامعة.

المحور الثاني : البعد المعرفي لاتجاهات الطلاب نحو الإرشاد الأكاديمي.

المحور الثالث : البعد الوجداني لاتجاهات الطلاب نحو الإرشاد الأكاديمي.

المحور الرابع : البعد السلوكي لاتجاهات الطلاب نحو الإرشاد الأكاديمي.

سوف يلي عرض تفصيلي لنتائج الدراسة التي تم التوصل إليها في ضوء أسئلة الدراسة، وأهدافها مع تفسير النتائج:



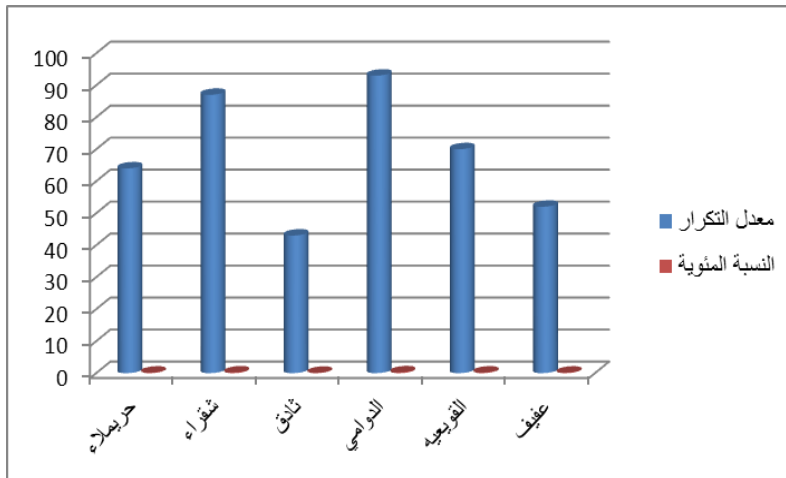
## أولاً : النتائج المتعلقة بوصف أفراد مجتمع الدراسة:

تقوم هذه الدراسة على عدد من المتغيرات المستقلة بالخصائص الشخصية لأفراد الدراسة متمثلة في (المحافظة، العمر، الجنس، الكلية، التخصص، المستوى الدراسي، المعدل التراكمي- طريقة التواصل مع المرشد الأكاديمي ) وفي ضوء هذه المتغيرات يمكن تحديد خصائص أفراد الدراسة على النحو التالي :

### جدول رقم (٤-١)

#### توزيع أفراد مجتمع الدراسة حسب المحافظة

الرقم	المحافظة	معدل التكرار	النسبة المئوية
١	حريملاء	٦٤	٪١٥
٢	شقراء	٨٧	٪٢١
٣	ثادق	٤٣	٪٩
٤	الدوامي	٩٣	٪٢٤
٥	القويعيه	٧٠	٪١٧
٦	عفيف	٥٢	٪١٤
	الإجمالي	٤٠٠	٪١٠٠

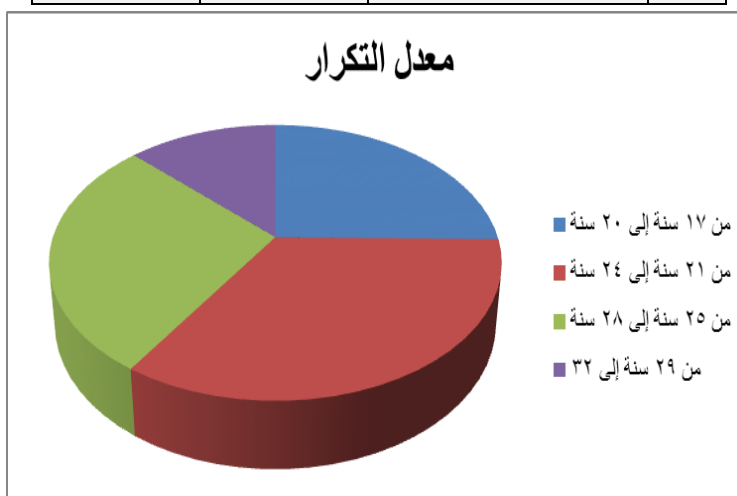


يوضح الجدول (٤-١) والرسم البياني السابق توزيع عينة الدراسة حسب المحافظة، ويلاحظ أن محافظة الدوادمي الأكبر نسبة بين المحافظات حيث تبلغ النسبة (٢٤٪) يليها محافظه شقراء بنسبه (٢١٪)، يليها القويعية بنسبه (١٧٪) ثم محافظه حريملاء بنسبه (١٥٪) ثم عفيف بنسبه (١٤٪) وأخيراً محافظه ثادق بنسبه (٩٪).

### جدول رقم (٤-٢)

#### توزيع أفراد مجتمع الدراسة حسب العمر

الرقم	فئة العمر	معدل التكرار	النسبة المئوية
١	من ١٧ سنة إلى ٢٠ سنة	١٠١	٢٥.٣٪
٢	من ٢١ سنة إلى ٢٤ سنة	١٣٦	٣٤٪
٣	من ٢٥ سنة إلى ٢٨ سنة	١١٢	٢٨٪
٤	من ٢٩ سنة إلى ٣٢ سنة	٥١	١٢.٨٪
	الإجمالي	٤٠٠	١٠٠٪



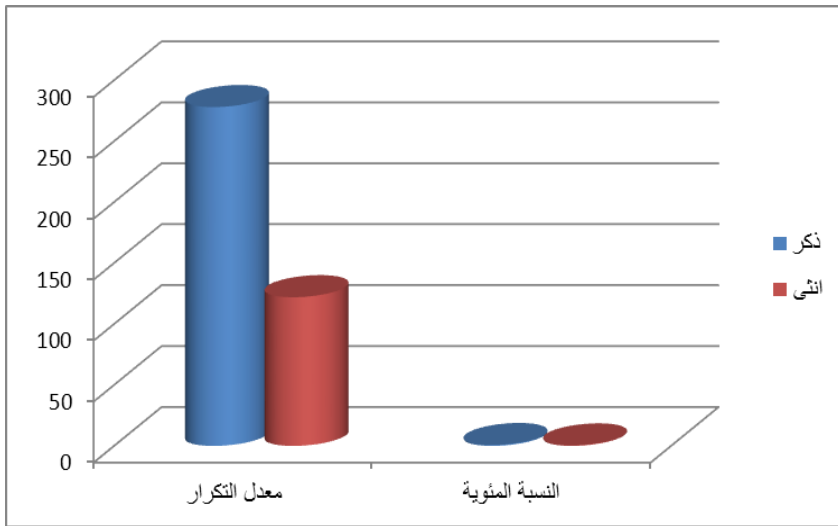
يوضح الجدول (٤-٢) والرسم البياني توزيع عينة الدراسة حسب الفئات العمرية، فنجد أن أكبر فئة عمرية هي الفئة (من ٢١ سنة إلى ٢٤ سنة) بنسبه (٣٤٪)، يليها الفئة العمرية (من ٢٥ سنة إلى ٢٨ سنة) بنسبه (٢٨٪)، ثم يليها الفئة العمرية (من

١٧ سنة إلى ٢٠ سنة) بنسبه (٢٥.٣٪)، ثم الفئة العمرية (من ٢٩ سنة إلى ٣٢ سنة) بنسبه (١٢.٨٪).

### جدول رقم (٣-٤)

#### توزيع أفراد الدراسة وفق متغير الجنس

النسبة المئوية	معدل التكرار	الجنس	الرقم
٦٩.٥٪	٢٧٨	ذكر	١
٣٠.٥٪	١٢٢	أنثى	٢
١٠٠٪	٤٠٠	الإجمالي	



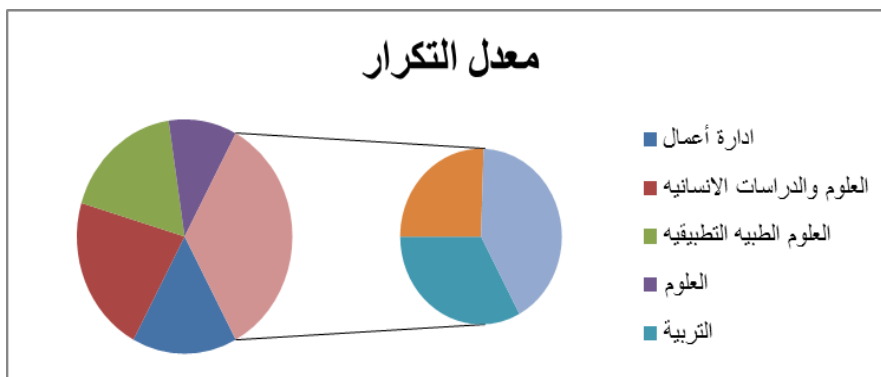
يتضح من الجدول السابق رقم (٣-٤) والرسم البياني توزيع عينة الدراسة حسب الجنس فنسبة عينة الدراسة حسب الجنس (ذكر) (٦٩.٥) بينما توزيع عينة الدراسة حسب (أنثى) (٣٠.٥٪) وهذا يدل على أن أغلب أفراد عينة الدراسة من الذكور.

### جدول رقم (٤-٤)

#### توزيع أفراد الدراسة وفق متغير نوع الكلية

النسبة المئوية	معدل التكرار	الكلية	الرقم
----------------	--------------	--------	-------

١	إدارة أعمال	٦٣	٪١٥.٨
٢	العلوم والدراسات الإنسانية	٨٧	٪٢١.٨
٣	العلوم الطبية التطبيقية	٧٢	٪١٨
٤	العلوم	٤١	٪١٠.٣
٥	التربية	٤٥	٪١١.٣
٦	كلية المجتمع	٣٥	٪٨.٨
٧	حاسب آلي	٥٧	٪١٤.٢
	الإجمالي	٤٠٠	٪١٠٠



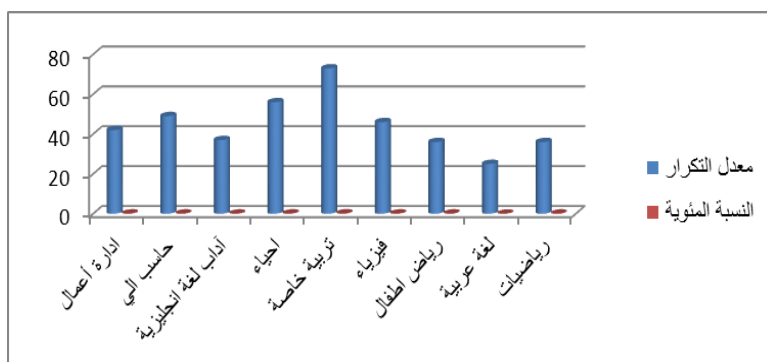
يتضح من الجدول رقم (٤-٤) والرسم البياني توزيع عينة الدراسة حسب الكلية، فنجد أكبر نسبة من عينة الدراسة من كلية العلوم والدراسات الإنسانية بنسبة (٢١.٨٪) يليها كلية العلوم التطبيقية بنسبة (١٨٪)، يليها كلية إدارة أعمال بنسبه (١٥.٨٪)، يليها كلية حاسب آلي بنسبة (١٤.٣٪)، يليها كلية التربية بنسبة(١١.٣٪) يليها كلية العلوم بنسبة (١١.٣٪)، يليها كلية المجتمع بنسبة(٨.٨٪).

#### جدول رقم (٤-٥)

توزيع أفراد مجتمع الدراسة وفق متغير التخصص

الرقم	التخصص	معدل التكرار	النسبة المئوية
-------	--------	--------------	----------------

١	إدارة أعمال	٤٢	١٠.٥%
٢	حاسب آلي	٤٩	١٢%
٣	آداب لغة إنجليزية	٣٧	٩.٣%
٤	أحياء	٥٦	١٤%
٥	تربية خاصة	٧٣	١٨.٢٥%
٦	فيزياء	٤٦	١١.٥%
٧	رياض أطفال	٣٦	٩%
٨	لغة عربية	٢٥	٦.٣%
٩	رياضيات	٣٦	٩%
الإجمالي		٤٠٠	١٠٠%



يتضح من الجدول (٤-٥) والرسم البياني توزيع عينة الدراسة حسب التخصص، أن تخصص التربية الخاصة أكثر نسبة من حيث عدد الطلاب المشاركين في الدراسة بنسبة (١٨.٢٥%)، ويليه طلاب تخصص الأحياء بنسبة (١٤%) ثم تخصص الحاسب الآلي بنسبة (١٢%) ثم تخصص الفيزياء (١١.٥%)، ثم تخصص إدارة الأعمال بنسبة (١٠.٥%) ثم تخصص الآداب بنسبة (٩.٣%)، ثم تخصص الرياضيات ورياض الأطفال بنسبة (٩%)، ويأتي في آخر القائمة تخصص اللغة العربية بنسبة (٦.٣%).

#### جدول رقم (٤-٦)

## توزيع أفراد مجتمع الدراسة وفق متغير المستوى الدراسي

الرقم	المستوى الدراسي	معدل التكرار	النسبة المئوية
١	الأول	٥٣	٪١٣.٣
٢	الثاني	٥٢	٪١٣
٣	الثالث	٤٤	٪١١
٤	الرابع	٢٨	٪٧
٥	الخامس	٤٧	٪١١.٨
٦	السادس	٥٧	٪١٤.٣
٧	السابع	٤١	٪١٠.٣
٨	الثامن	٧٨	٪١٩.٥
	الإجمالي	٤٠٠	٪١٠٠



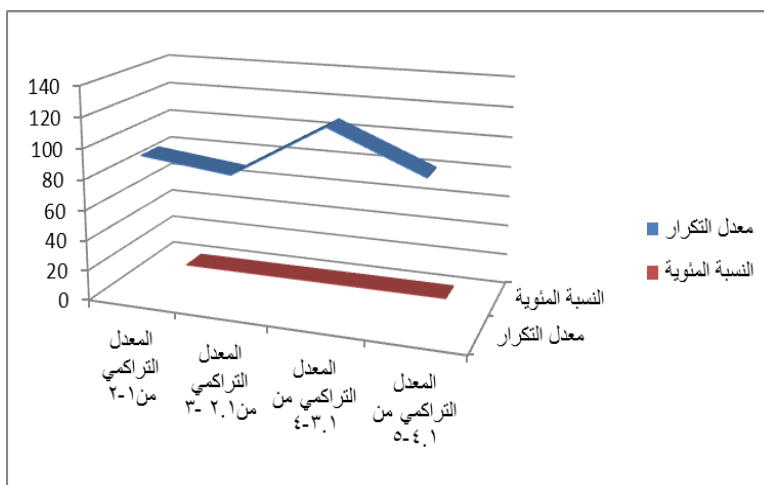
يتضح من الجدول (٤ - ٦) والرسم البياني توزيع عينة الدراسة حسب المستوى الدراسي، فنجد أعلى نسبة للمستوى الدراسي الثامن بنسبه (١٩.٥٪)، يليه المستوى السادس بنسبة (١٤.٣٪) ثم الأول بنسبة (١٣.٣٪)، يليه المستوى الثاني بنسبة (١٣٪)، يليه المستوى الخامس بنسبة (١١.٨٪)، يليه المستوى الثالث

بنسبة (١١٪)، يليه المستوى السابع بنسبة (١٠.٣٪)، يليه المستوى الرابع بنسبة (٧٪).

#### جدول رقم (٧-٤)

توزيع أفراد مجتمع الدراسة وفق متغير المعدل التراكمي

الرقم	المعدل التراكمي	معدل التكرار	النسبة المئوية
١	المعدل التراكمي من ١-٢	٩٤	٢٣.٥٪
٢	المعدل التراكمي من ١-٣	٨٧	٢١.٨٪
٣	المعدل التراكمي من ١-٣-٤	١٢٢	٣٠.٥٪
٤	المعدل التراكمي من ١-٤-٥	٩٧	٢٤.٣٪
	الإجمالي	٤٠٠	١٠٠٪

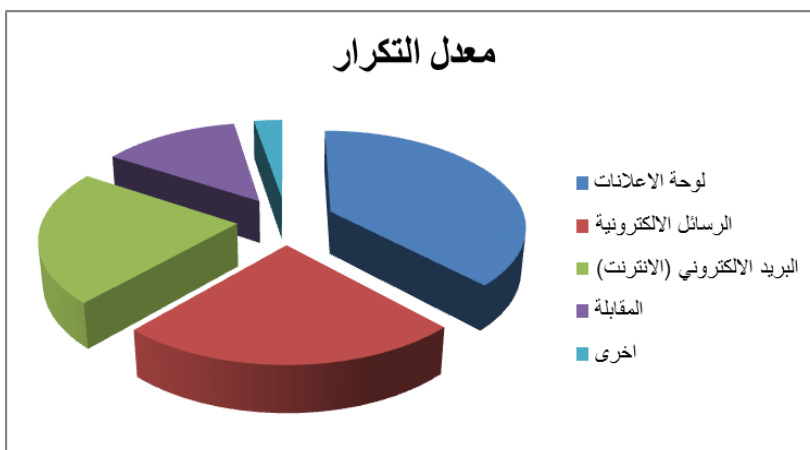


يتضح من الجدول (٧ -٤) والرسم البياني توزيع عينة الدراسة حسب المعدل التراكمي، فأعلى معدل تراكمي (٤-٣-١) بنسبة (٣٠.٥٪) ثم يليه المعدل التراكمي من (٥ -٤-١) بنسبة (٢٤.٣٪)، ثم يليه المعدل التراكمي من (٢-١) بنسبة (٢٣.٥٪) ثم المعدل التراكمي من (٣-٢-١).

#### جدول رقم (٨-٤)

توزيع أفراد مجتمع الدراسة وفق طريقة تواصل المرشد الأكاديمي مع الطلاب

الرقم	طريقة تواصل المرشد الأكاديمي مع الطلاب	معدل التكرار	النسبة المئوية
١	لوحة الإعلانات	١٥١	٪٣٧.٨
٢	الرسائل الالكترونية	٩٦	٪٢٤
٣	البريد الالكتروني (الانترنت)	٨٩	٪٢٢.٣
٤	المقابلة	٥٣	٪١٣.٣
٥	اخرى	١١	٪٢.٨
	الإجمالي	٤٠٠	٪١٠٠



يتضح من الجدول (٤-٨) والرسم البياني توزيع عينة الدراسة حسب طريقة تواصل المرشد الأكاديمي مع الطلاب وهي تختلف باختلاف وسائل وطرق التواصل، وجاءت طريقة تواصل المرشد الأكاديمي مع الطلاب عن طريق اللوحات الإعلانية بنسبة (٪٣٧.٨) ثم الرسائل الإلكترونية (٪٢٤) يليه البريد الإلكتروني (الانترنت) بنسبة (٪٢٢.٣) يليه المقابلة بنسبة (٪١٣.٣) ثم وسائل أخرى بنسبة (٪٢.٨).

ثانياً: النتائج المتعلقة بالإجابة على أسئلة الدراسة:



بعد التعرف على خصائص مجتمع الدراسة تم القيام بالتحليل الإحصائي لنتائج الدراسة الميدانية للتعرف على اتجاهات طلاب الجامعة نحو الإرشاد الأكاديمي بالجامعة، والإجابة على تساؤلات الدراسة التي سترد تباعاً، وذلك من خلال تفسير النتائج المشتملة عليها جداول التحليل.

#### (أ) عرض ومناقشة النتائج المتعلقة بالتساؤل الأول:

ما واقع الإرشاد الأكاديمي من وجهة نظر الطلاب في جامعة شقراء؟

للتعرف على واقع الإرشاد الأكاديمي من وجهة نظر الطلاب في جامعة شقراء تم حساب التكرارات والنسب المئوية والمتوسطات الحسابية والانحرافات المعيارية والرتب لاستجابات أفراد عينة الدراسة على عبارات محور اتجاهات طلاب الجامعة نحو الإرشاد الأكاديمي بالجامعة.

جدول (٩-٤)  
واقع الإرشاد الأكاديمي بالجامعة

الرتبة	الانحراف المعياري	المتوسط الحسابي	التكرار				العبرة	رقم العبرة
			غير موافق	غير متأكد	موافق	النسبة %		
١	٠.٩٥	٢.٦٥	٩٨	١٠٢	١٩٩	ك	يوجد بالكلية إعلانات وإرشادات واضحة للحصول على الإرشاد الأكاديمي.	١
			٢٤.٥ %	٢٥.٥ %	٥٠.٠ %	%		
٦	٠.٦٥	٢.٥٦	٢٩٠	٩٥	١٥٠	ك	يلتزم الطالب بلقاء المرشد الأكاديمي في اليوم الأول من الدراسة لمعرفة ما يجب عمله	٢
			٧٢.٠ %	٢٣.٠ %	٣٧.٠ %	%		
٢	٠.٧٤	٢.٦٤	١٢٧	١٢٨	١٤٥	ك	يناقش الطالب مع المرشد الأكاديمي الخطة الدراسية (المقررات) التي يجب تسجيلها.	٣
			٣١.٠ %	٣٢.٠ %	٣٦.٠ %	%		
٧	٠.٦١	٢.٥٥	١٣٥	١٣٦	١٢٩	ك	المرشد الأكاديمي متواجد في	٤

			%٣٣	%٣٤	%٣٢	%	الساعة المكتبية المخصصة للإرشاد الأكاديمي.	
١٤	٠.٩١	١.٩	١٠٠	٩٦	٢٠٤	ك	يجمع المرشد الأكاديمي بالطلاب أثناء تواجده في الساعات المكتبية.	٥
			%٢٥	%٢٤	%٥١	%		
٣	٠.٣٦	٢.٦٢	٧٩	٢٠٠	١٢١	ك	المرشد الأكاديمي متواجد بشكل يومي خلال أول أسبوعين من الدراسة.	٦
			%٢٠	%٥٠	%٣٠	%		
٩	٠.٨٤	٢.٤	٢٠٠	٦٦	١٣٤	ك	يخصص المرشد الأكاديمي ملف خاص لكل طالب يقوم بإرشاده .	٧
			%٥٠	%١٦	%٣٣	%		
٨	٠.٧٤	٢.٥١	٤٧	١٥٣	٢٠٠	ك	تعلن الكلية أو القسم عن المرشد الأكاديمي للطلاب من اليوم الأول.	٨
			%١١	%٣٨	%٥٠	%		
٤	٠.٦٩	٢.٦	١٠٠	٧٩	٢٢١	ك	يوزع المرشد الأكاديمي في الأسبوع الأول منشورات تعريفية عن الإرشاد الأكاديمي.	٩
			%٢٥	%١٩	%٥٥	%		
١٠	٠.٦١	٢.٣١	٩٨	٢٠٠	١٠٢	ك	عمل المرشد الأكاديمي في الكلية عمل إداري وليس إرشاد الطلاب وتوجيههم.	١٠
			%٢٥	%٥٠	%٢٥	%		
١٢	٠.٧٤	٢.٢٥	١٠٠	٣٥	٢٦٥	ك	يعقد بالكلية العديد من اللقاءات والمحاضرات للتعريف بالإرشاد الأكاديمي	١١
			%٢٥	%٨	%٦٦	%		
١١	٠.٩١	٢.٣	٢٤	٢٠٠	١٧٦	ك	يساعدني المرشد الأكاديمي داخل الكلية.	١٢
			%٦	%٥٠	%٤٤	%		
٥	٠.٦٧	٢.٥٧	١٠٠	٦٦	٢٣٤	ك	لا يتم حذف مادة أو إضافتها	١٣

			٪٢٥	٪١٦	٪٥٨	٪	دون توقيع المرشد الأكاديمي .	
١٣	٠.٦٩	٢.٢٤	٢٠٠	٣١	١٦٩	ك	يستخدم المرشد الأكاديمي أسلوب الإرشاد الفردي والجماعي للطلاب .	١٤
			٪٥٠	٪٧	٪٤٢	٪		
٢.٦٥			المتوسط الحسابي العام					

#### يوضح الجدول (٤-٩) النتائج الآتية:

جاءت العبارة **يوجد بالكلية إعلانات وإرشادات واضحة للحصول على الإرشاد الأكاديمي في المرتبة الأولى من حيث موافقة أفراد عينة الدراسة** بدرجة متوسط حسابي وقدرة (٢.٦٥ من ٣) ويعزو الباحث هذه النتيجة إلى انه من واقع الإرشاد الأكاديمي يوجد بالكلية إعلانات وإرشادات واضحة للطلاب للحصول على خدمة الإرشاد الأكاديمي ومنها اللوحات الإعلانية وغيرها من وسائل الإرشاد.

وجاءت العبارة **يناقش الطالب مع المرشد الأكاديمي الخطة الدراسية (المقررات) التي يجب تسجيلها في المرتبة الثانية من حيث موافقة أفراد عينة الدراسة** بدرجة متوسط حسابي وقدرة (٢.٦٤ من ٣) ويعزو الباحث هذه النتيجة إلى انه من واقع الإرشاد الأكاديمي أن الطالب يناقش مع المرشد الأكاديمي الخطة الدراسية والمقررات التي يجب تسجيلها للدراسة .

وجاءت العبارة **المرشد الأكاديمي متواجد بشكل يومي خلال أول أسبوعين من الدراسة في المرتبة الثالثة من حيث موافقة أفراد عينة الدراسة** بدرجة متوسط حسابي وقدرة (٢.٦٢ من ٣) ويعزو الباحث هذه النتيجة إلى تواجد المرشد الأكاديمي بشكل يومي خلال أول أسبوعين من الدراسة وهي أيام التسجيل والحذف والإضافة للمواد الدراسية.

بينما جاءت العبارة **يجتمع المرشد الأكاديمي بالطلاب أثناء تواجده في الساعات المكتبية في المرتبة الرابعة عشر من حيث موافقة أفراد عينة**

الدراسة بدرجة متوسط حسابي وقدرة (١.٩ من ٣) ويعزو الباحث هذه النتيجة إلى انه من واقع الإرشاد الأكاديمي أن يجتمع المرشد الأكاديمي بالطلاب أثناء تواجده في الساعات المكتبية.

وجاءت العبارة يستخدم المرشد الأكاديمي أسلوب الإرشاد الفردي والجماعي للطلاب في المرتبة الثالثة عشر من حيث موافقة أفراد عينة الدراسة بدرجة متوسط حسابي وقدرة (٢.٢٤ من ٣) ويعزو الباحث هذه النتيجة إلى أن المرشد الأكاديمي يستخدم أسلوب الإرشاد الفردي والجماعي للطلاب بشكل أقل من المتوسط بحيث بلغ المتوسط الحسابي العام للمحور (٢.٦٥).

ويتضح من الجدول أن واقع تفعيل الإرشاد الأكاديمي بالجامعة تتراوح قيمه في المستوى الأعلى من المتوسط أي بين المتوسطات الحسابية (٢.٦٥ - ١.٩ من ٣).

#### عرض ومناقشة النتائج المتعلقة بالتساؤل الثاني:

ما طبيعة الاتجاهات المعرفية لدى الطلاب نحو الإرشاد الأكاديمي في جامعة شقراء؟

للتعرف على طبيعة الاتجاهات المعرفية لدى الطلاب نحو الإرشاد الأكاديمي في جامعة شقراء تم حساب التكرارات والنسب المئوية والمتوسطات الحسابية والانحرافات المعيارية والرتب لاستجابات أفراد عينة الدراسة على عبارات محور اتجاهات طلاب الجامعة نحو الإرشاد الأكاديمي بالجامعة.

#### جدول (٤-١٠)

#### البعد المعرفي لاتجاهات الطلاب

الرتبة	الانحراف المعياري	المتوسط الحسابي	التكرار				العبارة	رقم العبارة
			غير موافق	غير متأكد	موافق	النسبة %		
٧	٠.٥٨	١.٩٨	٥٧	٣٠٠	٤٣	ك	يعزز الإرشاد الأكاديمي من اعتماد الطالب نفسه.	١
			%١٥	%٧٥	%١٠	%		
٦	٠.٦٧	٢.٣	١٠٠	٨٠	٢٢٠	ك	يساهم الإرشاد الأكاديمي في تعليم الطالب تحمل المسؤولية	٢
			%٢٥	%٢٠	%٥٥	%		

١٢	٠.٣٦	١.٧	١٦٤	٧١	١٦٥	ك	للإرشاد الأكاديمي دور في تعليم الطالب اتخاذ القرار .	٣
			%٤١	%١٧	%٤٢	%		
٨	٠.٤١	١.٩٧	٤٦	١٠٠	٢٥٤	ك	الإرشاد الأكاديمي يمنح الطالب مساحة من الحرية	٤
			%١٢	%٢٥	%٦٣	%		
١	٠.٩١	٢.٥٤	٨	٣٠٠	٩٢	ك	الإرشاد الأكاديمي يلبي احتياجات الطالب الأكاديمية .	٥
			%٢	%٧٥	%٢٣	%		
٤	٠.٦٥	٢.٤١	٢٠٠	٤٤	١٥٦	ك	الإرشاد الأكاديمي غير مفيد للطلاب الجامعي .	٦
			%٥٠	%١١	%٣٩	%		
١١	٠.٤١	١.٩٢	٦٨	٦٨	٢٦٤	ك	للإرشاد الأكاديمي دور فعال في حل مشكلات الطالب .	٧
			%١٧	%١٧	%٦٦	%		
٩	٠.٩٨	١.٩٦	٩٧	١٥٤	١٤٩	ك	المرشد الأكاديمي يساعد الطالب في معرفة النظم واللوائح الجامعية .	٨
			%٢٤	%٣٨	%٣٧	%		
١٣	٠.٣٦	١.٦٧	١٢١	١١٩	١٦٢	ك	المرشد الأكاديمي يقيد حرية الطالب في اختيار المقررات الدراسية .	٩
			%٣٠	%٢٩	%٤٠	%		
٥	٠.٧٤	٢.٣١	٢١	٣٠٠	٧٩	ك	المرشد الأكاديمي يبصر الطالب بعواقب التأخر في أداء الواجبات الأكاديمية.	١٠
			%٥	%٧٥	%١٩	%		
١٠	٠.٤٥	١.٩٤	٧٣	١٦٧	١٦٠	ك	المرشد الأكاديمي لديه إلمام كامل بخطة الطالب الدراسية .	١١
			%١٨	%٤١	%٤٠	%		
٣	٠.٩٨	٢.٤٥	٨٦	٢٠٤	١١٠	ك	للإرشاد الأكاديمي دور في رفع أو خفض المعدل التراكمي للطلاب .	١٢
			%٢١	%٥١	%٢٧	%		
٢	٠.٩١	٢.٥	٩٦	٣٣	٢٧١	ك	لا يمكن للطلاب متابعة دراسته	١٣

			٪٢٤	٪٨	٪٦٧	٪	بدون الإرشاد الأكاديمي .
٢.٣١	المتوسط الحسابي العام						

#### يوضح الجدول (٤-١٠) النتائج الآتية:

جاءت العبارة الإرشاد الأكاديمي يلبي احتياجات الطالب الأكاديمية في المرتبة الأولى من حيث موافقة أفراد عينة الدراسة بدرجة متوسط حسابي وقدرة (٢.٥٤ من ٣) أي أن أغلبية أفراد العينة تكون لديهم المعرفة المعززة لدور المرشد الأكاديمي في تلبية احتياجات الطلاب الأكاديمية .

وجاءت العبارة لا يمكن للطالب متابعة دراسته بدون الإرشاد الأكاديمي في المرتبة الثانية من حيث موافقة أفراد عينة الدراسة بدرجة متوسط حسابي وقدرة (٢.٥ من ٣) وهذا يؤكد معرفة الطالب بدور المرشد الأكاديمي وأهميته بالنسبة للطلاب الجامعي .

بينما جاءت العبارة المرشد الأكاديمي يقيد حرية الطالب في اختيار المقررات الدراسية في المرتبة الثالثة عشر من حيث موافقة أفراد عينة الدراسة بدرجة متوسط حسابي وقدرة (١.٦٧ من ٣) ويعزو الباحث هذه النتيجة إلى أن ما يقارب ٥٠% من الطلاب تكون لديهم من المعارف ما يؤيد فكرة أن المرشد الأكاديمي يقيد حرية الطالب في اختيار المقررات الدراسية.

وجاءت العبارة للإرشاد الأكاديمي دور في تعليم الطالب اتخاذ القرار في المرتبة الثانية عشر من حيث موافقة أفراد عينة الدراسة بدرجة متوسط حسابي وقدرة (١.٧ من ٣) وهذه النتيجة تؤكد أن لدى ٥٠% من الطلاب معرفة أن الإرشاد الأكاديمي يعلم الطالب اتخاذ القرار والاستقلالية .

ويوضح الجدول أن المتوسط الحسابي للمحور الثاني ( البعد المعرفي لاتجاهات الطلاب) ٢.٣١ من ٣ وهذا يوضح أن طلاب الجامعة لديهم معرفة

بدور الإرشاد الأكاديمي بالجامعة؛ ومن ثم تقبل أفراد عينة الدراسة للبعد المعرفي لاتجاهات الطلاب نحو الإرشاد الأكاديمي.

عرض ومناقشة النتائج المتعلقة بالتساؤل الثالث:  
ما طبيعة الاتجاهات الوجدانية لدى الطلاب نحو الإرشاد الأكاديمي في جامعة شقراء؟

للتعرف على طبيعة الاتجاهات الوجدانية لدى الطلاب نحو الإرشاد الأكاديمي في جامعة شقراء تم حساب التكرارات والنسب المئوية والمتوسطات الحسابية والانحرافات المعيارية والرتب لاستجابات أفراد عينة الدراسة على عبارات محور اتجاهات طلاب الجامعة نحو الإرشاد الأكاديمي بالجامعة.

جدول (٤- ١١)  
البعد الوجداني لاتجاهات الطلاب نحو الإرشاد الأكاديمي

الرتبة	الانحراف المعياري	المتوسط الحسابي	التكرار				العبرة	ترتيب العبرة
			غير موافق	غير متأكد	موافق	النسبة %		
١٢	٠.٩١	١.٥٨	٧٩	١٦٩	١٥٠	ك	أنا غير راضي عما يقدمه الإرشاد الأكاديمي .	١
			%٢٠	%٤٢	%٣٧	%		
٤	٠.٨٧	٢.٧	٤٢	١٩٥	١٣٣	ك	أشعر بالملل عند الجلوس مع المرشد الأكاديمي	٢
			%١٠	%٤٨	%٣٣	%		
١٣	٠.٣٦	١.٦٢	٢٧٤	٤٨	٧٨	ك	يساعدني المرشد الأكاديمي في الشعور بالثقة بالنفس .	٣
			%٦٨	%١٢	%١٩	%		
١٤	٠.٨٤	١.٣٥	٧	٣٨١	١٢	ك	يستحق المرشد الأكاديمي الاحترام والتقدير لما يبذله من جهد للطلاب.	٤
			%٤	%٩٥	%٤	%		
٦	٠.٢٥	١.٩٨	١٠٠	٨٩	٢١١	ك	يتباني شعور بالضيق عند زيارة المرشد الأكاديمي .	٥
			%٢٥	%٢٢	%٥٢	%		

٦	٠.٩٧	٢.٧٧	٢٦	٢٨٠	٩٤	ك	المرشد الأكاديمي لا يتفهم مشاكلي ومعاناتي بالجامعة .
			%٦	%٧٠	%٢٣	%	
٧	٠.٥١	١.٨٤	٢٥	٢٤٣	١٣٢	ك	ارتاح للمرشد الأكاديمي بالجامعة وأثق في نصائحه
			%٦	%٦٠	%٣٣	%	
٨	٠.٣٤	٢.٧٣	١٣	٣٣	٣٥٤	ك	ليس لدي فناعة بعمل المرشد الأكاديمي.
			%٣	%٨	%٨٨	%	
٩	٠.٣١	١.٧٥	١٢٣	٥٤	٢٢٣	ك	ألتمس العذر للمرشد الأكاديمي في أي قصور في عمله .
			%٣٠	%١٣	%٥٥	%	
١٠	٠.١٤	٢.٦٩	١٢٢	٦٥	٢١٣	ك	أدين بالفضل للمرشد الأكاديمي في حل المشاكل التي واجهتني في دراستي.
			%٣٠	%١٦	%٥٧	%	
١١	٠.٩	١.٧	٢٢١	١٤٥	٣٤	ك	للمرشد الأكاديمي دور في تعزيز الثقة بين الطالب والقسم بالكلية.
			%٥٥	%٣٦.٥	%٨.٥	%	
١٢	٠.٨	١.٧٤	١	١٦٤	٢٣٥	ك	الحضور لدى المرشد الأكاديمي ضياع الوقت .
			%٠.٢٥	%٤١	%٥٨	%	
١٣	٠.٧٤	٢.٧٤	١٣٥	١٣٦	١٢٩	ك	يشعر زملائي بعدم الرضا عما يقدمه المرشد الأكاديمي بالكلية
			%٣٣	%٣٤	%٣٢	%	
١٤	٠.٩٢	١.٨٧	٢٠١	١٣٩	٦٠	ك	يعزز المرشد الأكاديمي شعوري بالانتماء للقسم والكلية .
			%٥٠	%٣٤	%١٥	%	
٢.١٥			المتوسط الحسابي العام				



#### يوضح الجدول (٤-١١) النتائج الآتية:

جاءت العبارة المرشد الأكاديمي لا يتفهم مشاكل ومعالجاتي بالجامعة في المرتبة الأولى من حيث موافقة أفراد عينة الدراسة بدرجة متوسط حسابي وقدرة (٢.٧٧ من ٣) وهي نسبة أعلى من المتوسط وهذه النتيجة تؤكد تكون اتجاه وجداني لدى الطلاب نحو المرشد الأكاديمي وأنه يتفهم مشاكلهم ومعالجاتهم بالجامعة .

وجاءت العبارة يشعر زملائي بعدم الرضا عما يقدمه المرشد الأكاديمي في المرتبة الثانية من حيث موافقة أفراد عينة الدراسة بدرجة متوسط حسابي وقدرة (٢.٧٤ من ٣) وهذه النتيجة تعزز الاتجاه السلبي نحو الإرشاد الأكاديمي وشعور الطلاب بعدم الرضا عما يقدمه المرشد الأكاديمي لهم .

بينما جاءت العبارة يستحق المرشد الأكاديمي الاحترام والتقدير لما يبذله من جهد للطلاب في المرتبة الرابعة عشر من حيث موافقة أفراد عينة الدراسة بدرجة متوسط حسابي وقدرة (١.٣٥ من ٥) وهذه النتيجة تؤكد على أن من يرون أن المرشد الأكاديمي يستحق الاحترام والتقدير هم أقل من المتوسط وهي نتيجة داعمة لنتائج العبارات السابقة وتؤكد لها .

وجاءت العبارة يساعدني المرشد الأكاديمي في الشعور بالثقة بالنفس في المرتبة الثالثة عشر من حيث موافقة أفراد عينة الدراسة بدرجة متوسط حسابي وقدرة (١.٣٥ من ٥) ويعزو الباحث هذه النتيجة إلى أن البعد الوجداني لاتجاهات الطلاب نحو الإرشاد الأكاديمي من عناصره يساعدني المرشد الأكاديمي في الشعور بالثقة بالنفس.

ويوضح الجدول أن المتوسط الحسابي للمحور الثالث بعنوان (البعد الوجداني لاتجاهات الطلاب نحو الإرشاد الأكاديمي) نسبة (٢.١٥) وهذا يبين شكل العلاقة بين الطلاب والإرشاد الأكاديمي بالجامعة ويوضح أن الطلاب لديهم

تقبل للبعد الوجداني نحو الإرشاد الأكاديمي؛ ذلك أن المتوسط الحسابي العام أعلى من المتوسط .

عرض ومناقشة النتائج المتعلقة بالتساؤل الرابع:

ما طبيعة الاتجاهات السلوكية لدى الطلاب نحو الإرشاد الأكاديمي في جامعة شقراء؟

للتعرف على طبيعة الاتجاهات السلوكية لدى الطلاب نحو الإرشاد الأكاديمي في جامعة شقراء تم حساب التكرارات والنسب المئوية والمتوسطات الحسابية والانحرافات المعيارية والرتب لاستجابات أفراد عينة الدراسة على عبارات محور اتجاهات طلاب الجامعة نحو الإرشاد الأكاديمي بالجامعة.

#### جدول (٤-١٢)

#### البعد السلوكي لاتجاهات الطلاب نحو الإرشاد الأكاديمي

الرتبة	الانحراف المعياري	المتوسط الحسابي	التكرار				العبرة	رقم العبرة
			غير موافق	غير متأكد	موافق	النسبة %		
١	٠.٩	٢.٧٩	٤٨	١١	٣٤١	ك	يساعدني المرشد الأكاديمي على التأقلم مع البيئة الجامعية .	١
			%١٣	%٣	%٨٥	%		
٤	٠.٧	٢.٦٨	٧٥	٢٤٨	٧٧	ك	أحرص على الحضور للمرشد الأكاديمي حتى لو كنت مشغولاً .	٢
			%١٨	%٦٣	%١٩	%		
٥	٠.٥	٢.٤٧	٣٧	٦٥	٢٩٨	ك	تنتهي علاقتي بالمرشد الأكاديمي بانتهاء التسجيل لكل فصل دراسي .	٣
			%٩	%١٦	%٧٤	%		
٣	٠.٣	٢.٧٧	٧	٣١	٣٧٦	ك	أنصح زملائي الطلاب بمراجعة المرشد الأكاديمي عند مواجهة أي مشكلة بالكلية.	٤
			%١	%٧	%٩٤	%		
١٠	٠.٨	١.٧٧	٢٣٥	٨٩	٧٦	ك	أحضر الاجتماعات التي يعقدها	٥

			٥٨%	٣٣%	١٩%	%	المرشد الأكاديمي للطلاب .	
٢	٠.٤	٢.٧٨	١٦	٢١١	١٧٣	ك	ينصحني المرشد الأكاديمي بأن تكون علاقتي جيدة مع أعضاء هيئة التدريس.	٦
			٤%	٥٢%	٤٣%	%		
٦	٠.٥	١.٩٨	٩٢	٣١	٢٧٧	ك	عندما تواجهني مشكلة أذهب للمرشد الأكاديمي .	٧
			٢٣%	٧%	٦٩%	%		
٨	٠.٩	١.٩	٧٣	١٨	٣٠٩	ك	أتردد على المرشد الأكاديمي في الجامعة باستمرار	٨
			١٨%	٤%	٧٧%	%		
١٢	٠.٨	١.٦٨	٢٩٩	٥٤	٤٧	ك	أنهي جميع أعمالي بالجامعة دون الرجوع للمرشد الأكاديمي .	٩
			٧٤%	١٣%	١٧%	%		
١٣	٦.	١.٣٩	٤٩	٢٥٨	٩٣	ك	أتمنى تغيير المرشد الأكاديمي .	١٠
			١٣%	٦٤%	٢٣%	%		
٩	٠.٧	١.٨٧	٣٢	٢٠٠	١٦٨	ك	أقرأ كثيراً عن الإرشاد الأكاديمي بالجامعة.	١١
			٨%	٥٠%	٤٢%	%		
٧	٠.٦	١.٩٦	٣١٠	٣٦	٥٤	ك	أناقش مع المرشد الأكاديمي الخطة وتسجيل المقررات	١٢
			٧٧%	٩%	١٣%	%		
١١	٠.٨	١.٧٦	٤٩	٧٧	٢٧٤	ك	أصل في اليوم الأول بالمرشد الأكاديمي لمعرفة ما يجب على عمله	١٣
			١٣%	١٩%	٦٨%	%		
١.٩٧			المتوسط الحسابي العام					

#### يوضح الجدول (٤- ١٢) النتائج الآتية:

١. جاءت العبارة يساعدني المرشد الأكاديمي على التأقلم مع البيئة الجامعية في المرتبة الأولى من حيث موافقة أفراد الدراسة بدرجة متوسط حسابي وقدرة (٢.٧٩ من ٣) وهي نسبة أعلى من المتوسط وتؤكد تكون اتجاه ايجابي نحو الإرشاد الأكاديمي وأن الطالب يحصل على المساعدة للتأقلم مع البيئة الجامعية.

وجاءت العبارة ينصحي المرشد الأكاديمي بأن تكون علاقتي جيدة مع أعضاء هيئة التدريس في المرتبة الثانية من حيث موافقة أفراد عينة الدراسة بدرجة متوسط حسابي وقدرة (٢.٧٨ من ٣) وهذه النتيجة تعزز دور المرشد الأكاديمي فيما يقدمه من خدمة للطلاب للتكيف مع البيئة الجامعية وتعزيز علاقة الطالب بأعضاء هيئة التدريس .

بينما جاءت العبارة أتمنى تغيير المرشد الأكاديمي في المرتبة الثالثة عشر من حيث موافقة أفراد الدراسة عينة بدرجة متوسط حسابي وقدرة (١.٣٩ من ٣) وهذه النتيجة أقل من المتوسط وهي تؤكد على اتجاه الطلاب نحو البعد السلوكي للإرشاد الأكاديمي .

وجاءت العبارة أنهى جميع أعمالي بالجامعة دون الرجوع للمرشد الأكاديمي في المرتبة الثانية عشر من حيث موافقة أفراد عينة الدراسة بدرجة متوسط حسابي وقدرة (١.٦٨ من ٣) وهذه النتيجة تفوق المتوسط لاستجابات أفراد العينة نحو الإرشاد الأكاديمي فما يزيد على ٥٠% من الطلاب لا يرون أن هناك أهمية أو حاجة للإرشاد الأكاديمي وأنهم يمكنهم إنهاء أعمالهم دون المرشد الأكاديمي وهي نتيجة تتوافق مع العبارة السابقة وتعززها .

ويوضح الجدول أن المتوسط الحسابي العام لمحور البعد السلوكي لاتجاهات الطلاب نحو الإرشاد الأكاديمي بنسبة (١.٩٧) وهذا يدل على عدم تقبل أفراد الدراسة لمحور البعد السلوكي لاتجاهات الطلاب نحو الإرشاد الأكاديمي لأن المتوسط الحسابي العام أقل من (٢).

(ب) عرض ومناقشة النتائج المتعلقة بالبيانات الأولية.

هل توجد فروق ذات دلالة إحصائية بين استجابة عينة الدراسة عند مستوى الدلالة أقل من (0.05) والاتجاه نحو الإرشاد الأكاديمي تبعا للمتغيرات

الشخصية للطلاب؟

## أولاً: الفروق باختلاف المحافظات:

للتعرف على ما إذا كانت هناك فروق ذات دلالة إحصائية في إجابات أفراد الدراسة طبقاً لاختلاف فئة المحافظة استخدم الباحث في اختبار تحليل التباين الأحادي **one way a nova** لتوضيح دلالة الفروق في إجابات أفراد الدراسة وجاءت النتائج كما يوضحها الجدول التالي:

### جدول رقم (٤-١٣)

نتائج اختبار تحليل التباين الأحادي للفروق في إجابات الدراسة طبقاً لاختلاف المحافظة

المحور	مصدر التباين	مجموع مربعات	درجات الحرية	متوسط المربعات	قيمة ف	الدلالة الإحصائية
البعد المعرفي لاتجاهات الطلاب نحو الإرشاد الأكاديمي	بين المجموعات	٣.٦١٥	٢	١.٨٠٧	٣.٩٧١	٠.٠١٤
	داخل المجموعات	٢١.٣٩٠	٤٧	٠.٤٥٥		
	المجموع	٢٥.٠٠٥	٤٩	-		
البعد الوجداني لاتجاهات الطلاب نحو الإرشاد الأكاديمي	بين المجموعات	٢.١٢٣	٢	١.٠٦٢	٢.٢٢٥	٠.٠٠٠
	داخل المجموعات	٢٢.٤٢٤	٤٧	٠.٤٧٧		
	المجموع	٢٤.٥٤٧	٤٩	-		
البعد السلوكي لاتجاهات الطلاب نحو الإرشاد الأكاديمي	بين المجموعات	٦٢٧.	٢	٠.٣١٤	٤٣٨.	٠.٠٠٤
	داخل المجموعات	٣٣.٦٢٣	٤٧	٠.٧١٥		
	المجموع	٣٤.٢٥٠	٤٩	-		
الاتجاه نحو الإرشاد الأكاديمي	بين المجموعات	٣.٦١٥	٣	١.٥٠٧		٠.٠٠٠
	داخل المجموعات	٢١.٣٩٠	٤٩	٠.٤٥٥		
	المجموع	٢٥.٠٠٥	٤٩	-		

نلاحظ من خلال الجدول (٤-١٣) أن القيم المعنوية أقل من (٠.٠٥) وبالتالي نرفض الفرضية المبدئية لعدم وقبول الفرضية البديلة أنه يوجد اثنين أو أكثر من المتوسطات غير المتساوية؛ وهذه النتيجة تدل على اختلاف اتجاهات الطلاب نحو الإرشاد الأكاديمي تبعاً للمحافظات ويشير ذلك إلى اختلاف الإجراءات والاهتمام بالإرشاد الأكاديمي بين الكليات الموزعة على عدد من المحافظات في جامعة شقراء.

**جدول رقم (٤-١٤)**  
**نتائج اختبار تحليل التباين الأحادي**  
**للفروق في إجابات الدراسة طبقاً لاختلاف الفئة العمرية.**

الدلالة الإحصائية	قيمة ف	متوسط المربعات	درجات الحرية	مجموع مربعات	مصدر التباين	المحور
٠.٥	٠.٨٦٦	٠.٤٤٥	٣	١.٣٣٦	بين المجموعات	البعد المعرفي لاتجاهات الطلاب نحو الإرشاد الأكاديمي
		٠.٥١٥	٤٦	٢٣.٦٦٩	داخل المجموعات	
		-	٤٩	٢٥.٠٠٥	المجموع	
٠.٦	٠.٦٣٤	٠.٣٢٥	٣	٩٧٥.	بين المجموعات	البعد الوجداني لاتجاهات الطلاب نحو الإرشاد الأكاديمي
		٠.٥١٢	٤٦	٢٣.٥٧٢	داخل المجموعات	
		-	٤٩	٢٤.٥٤٧	المجموع	
٠.٤	٠.٦٨٤	٠.٤٨٧	٣	١.٤٦٢	بين المجموعات	البعد السلوكي لاتجاهات الطلاب نحو الإرشاد الأكاديمي
		٠.٧١٣	٤٦	٣٢.٧٨٨	داخل المجموعات	
		-	٤٩	٣٤.٢٥٠	المجموع	
٠.٧		٠.٣٢٥	٣	٩٧٥.	بين المجموعات	الاتجاه نحو الإرشاد الأكاديمي
		٠.٥١٢	٤٦	٢٣.٥٧٢	داخل المجموعات	
		٠.٣٢٥	٣	٩٧٥.	المجموع	

نلاحظ من خلال الجدول (٤-١٤) أن جميع قيم المعنوية أكبر من ٠.٠٥ وبالتالي نقبل الفرضية المبدئية والتي تنص على أنه لا يوجد فروق بين متوسطات الفئات

العمرية ونستنتج أنه لا يوجد فروق بين الاتجاه نحو الإرشاد الأكاديمي تبعاً لاختلاف الفئات العمرية عند المستوى الدلالة (٠.٠٥).

### جدول رقم (٤-١٥)

#### نتائج اختبار تحليل التباين الأحادي

#### للفروق في إجابات الدراسة طبقاً لاختلاف الجنس

المحور	مصدر التباين	مجموع مربعات	درجات الحرية	متوسط المربعات	قيمة ف	الدلالة الإحصائية
البعد المعرفي لاتجاهات الطلاب نحو الإرشاد الأكاديمي	بين المجموعات	١.٣١١	٤	٠.٣٢٨	٠.٦٢٢	٠.٠٢
	داخل المجموعات	٢٣.٦٩٤	٤٥	٠.٥٢٧		
	المجموع	٢٥.٠٠٥	٤٩	-		
البعد الوجداني لاتجاهات الطلاب نحو الإرشاد الأكاديمي	بين المجموعات	٣.٦٨٩	٤	٠.٩٢٢	١.٩٩٠	٠.٠٤
	داخل المجموعات	٢٠.٨٥٨	٤٥	٠.٤٦٤		
	المجموع	٢٤.٥٤٧	٤٩	-		
البعد السلوكي لاتجاهات الطلاب نحو الإرشاد الأكاديمي	بين المجموعات	١.٠٤٩	٤	٠.٢٦٢	٠.٣٥٦	٠.٠٠
	داخل المجموعات	٣٣.٢٠١	٤٥	٠.٧٣٨		
	المجموع	٣٤.٢٥٠	٤٩	-		
الاتجاه نحو الإرشاد الأكاديمي	بين المجموعات	١.٤٦٢	٢	٠.٩٨٧	٠.٠١	
	داخل المجموعات	٣٢.٧٨٨	٤٦	٠.٧١٣		
	المجموع	٣٤.٢٥٠	٤٩	-		

نلاحظ من خلال الجدول (٤-١٥) أن جميع قيم المعنوية اقل من ٠.٠٥ وبالتالي نرفض الفرضية المبدئية والتي تنص على أنه لا يوجد فروق بين متوسطات الجنس، ونستنتج أنه يوجد فروق بين اتجاهات الطلاب نحو الإرشاد الأكاديمي لطلاب جامعة شقراء تبعاً لاختلاف الجنس عند المستوى الدلالة (٠.٠٥).

**جدول رقم (٤-١٦)**  
**نتائج اختبار تحليل التباين الأحادي للفروق**  
**في إجابات الدراسة طبقاً لاختلاف نوع الكلية**

المحور	مصدر التباين	مجموع مربعات	درجات الحرية	متوسط المربعات	قيمة ف	الدلالة الإحصائية
البعد المعرفي لاتجاهات الطلاب نحو الإرشاد الأكاديمي	بين المجموعات	٥.٦١٥	٢	١.٨٠٧	٣.٩٧١	٠.٠١
	داخل المجموعات	٢١.٣٩٠	٤٣	٠.٤٤٥		
	المجموع	٢٨.٠٠٥	٤٩	-		
البعد الوجداني لاتجاهات الطلاب نحو الإرشاد الأكاديمي	بين المجموعات	٢.١٢٣	٢	١.٠٦٢	٢.٢٢٥	٠.٠٢
	داخل المجموعات	٢٢.٤٢٤	٤٧	٠.٤٧٧		
	المجموع	٢٩.٥٤٧	٤٩	-		
البعد السلوكي لاتجاهات الطلاب نحو الإرشاد الأكاديمي	بين المجموعات	٦٢٧.	٢	٠.٣١٤	٤٣٨.	٠.٠٠
	داخل المجموعات	٤٣.٦٢٣	٤٧	٠.٩١٥		
	المجموع	٣٤.٢٥٠	٤٩	-		
الاتجاه نحو الإرشاد الأكاديمي	بين المجموعات	٣.٦١٥	٣	١.٥٠٧	٠.٠٣	٠.٠٣
	داخل المجموعات	٢١.٣٩٠	٤٩	٠.٤٥٥		
	المجموع	٢٥.٠٠٥	٤٩	-		

نلاحظ من خلال الجدول (٤-١٦) أن جميع قيم المعنوية اقل من (٠.٠٥)، وبالتالي نرفض الفرضية المبدئية والتي تنص على أنه لا يوجد فروق ذات دلالة إحصائية نحو الإرشاد ومتغير نوع الكلية، ونستنتج أنه يوجد فروق بين اتجاهات الطلاب نحو الإرشاد الأكاديمي تبعاً لاختلاف نوع الكلية عند مستوى الدلالة (٠.٠٥).

**جدول رقم (٤-١٧)**  
**نتائج اختبار تحليل التباين الأحادي**  
**للفروق في إجابات الدراسة طبقاً لاختلاف متغير التخصص**

المحور	مصدر التباين	مجموع مربعات	درجات الحرية	متوسط المربعات	قيمة ف	الدلالة الإحصائية
البعد المعرفي لاتجاهات الطلاب نحو الإرشاد	بين المجموعات	١.٣٣٦	٧	٠.٦٤٥	٠.٨٦٦	٠.٧
	داخل المجموعات	٢٣.٦٦٩	٤٦	٠.٩١٥		



		-	٤٦	٢٧.٠٠٥	المجموع	الأكاديمي
٠.٥١	٠.٦٣٤	٠.٣٢٥	٦	٩٧٥.	بين المجموعات	البعد الوجداني لاتجاهات الطلاب نحو الإرشاد الأكاديمي
		٠.٥١٢	٥٧	٢٣.٥٧٢	داخل المجموعات	
		-	٤٤	٢٤.٥٤٧	المجموع	
٠.٤	٠.٦٨٤	٠.٤٨٧	٣	١.٤٦٢	بين المجموعات	البعد السلوكي لاتجاهات الطلاب نحو الإرشاد الأكاديمي
		٠.٧١٣	٤٩	٣٢.٧٨٨	داخل المجموعات	
		-	٤٩	٣٤.٢٥٠	المجموع	
٠.٦		٠.٣٢٥	٣	٦٧٥.	بين المجموعات	الاتجاه نحو الإرشاد الأكاديمي
		٠.٥١٢	٤٦	٢٣.٥٧٢	داخل المجموعات	
		٠.٣٢٥	٦	٩٧٥.	المجموع	

نلاحظ من خلال الجدول (٤- ١٧) أن جميع قيم المعنوية أكبر من ٠.٠٥ وبالتالي نقبل الفرضية المبدئية والتي تنص على أنه لا يوجد فروق ذات دلالة إحصائية نحو الإرشاد ومتغير التخصص عند المستوى الدلالة (٠.٠٥).

#### جدول رقم (٤-١٨)

نتائج اختبار تحليل التباين الأحادي للفروق  
في إجابات الدراسة طبقاً لاختلاف المستوى الدراسي.

الدلالة الإحصائية	قيمة ف	متوسط المربعات	درجات الحرية	مجموع مربعات	مصدر التباين	المحور
٠.٠١	٠.٦٥٢	٠.٢٤٧	٢	١.٣١١	بين المجموعات	البعد المعرفي لاتجاهات الطلاب نحو الإرشاد الأكاديمي
		٠.٥٢٧	٤١	٢٣.٦٩٤	داخل المجموعات	
		٠.٧٦	٤٩	٢٥.٠٠٥	المجموع	
٠.٠٢	١.٧٩٠	٠.٩٢٢	٤	٣.٦٨٩	بين المجموعات	البعد الوجداني لاتجاهات الطلاب نحو الإرشاد الأكاديمي
		٠.٤٦٤	٣٩	٢٠.٨٥٨	داخل المجموعات	
		٠.٧	٤٩	٢٦.٥٤٧	المجموع	
٠.٠٠	٠.٣٩٦	٠.٢٦٢	٤	١.٠٤٩	بين المجموعات	البعد السلوكي لاتجاهات الطلاب نحو الإرشاد الأكاديمي
		٠.٩٣٨	٤٥	٣٣.٢٠١	داخل المجموعات	
		-	٤٩	٣٤.٢٥٠	المجموع	

٠.٠١		٠.٩٨٧	٢	١.٤٦٢	بين المجموعات	الاتجاه نحو الإرشاد الأكاديمي
		٠.٧١٣	٤٦	٣٢.٧٨٨	داخل المجموعات	
		-	٤٩	٣٤.٢٥٠	المجموع	

نلاحظ من خلال الجدول (٤ - ١٨) أن جميع قيم المعنوية اقل من ٠.٠٥ وبالتالي نرفض الفرضية المبدئية والتي تنص على أنه لا يوجد فروق بين متوسطات متغير المستوى الدراسي، ونقبل الفرضية البديلة والتي تقول إن هناك فروق بين الاتجاه نحو الإرشاد الأكاديمي والمستوى الدراسي؛ وبالتالي نجد أن هناك فروق ذات دلالة إحصائية نحو الإرشاد ومتغير المستوى الدراسي عند مستوى الدلالة (٠.٠٥).

جدول رقم (٤-١٩)

نتائج اختبار تحليل التباين الأحادي للفروق  
في إجابات الدراسة طبقاً لاختلاف متغير المعدل التراكمي.

المحور	مصدر التباين	مجموع مربعات	درجات الحرية	متوسط المربعات	قيمة ف	الدلالة الإحصائية
البعد المعرفي لاتجاهات الطلاب نحو الإرشاد الأكاديمي	بين المجموعات	١.٥١١	٦	٠.٥٢٨	٠.٤٢٢	٠.٠١
	داخل المجموعات	٢٣.٦٩٤	٤٥	٠.٥٢٧		
	المجموع	٢٨.٠٠٥	٥٣	٠.٣٩		
البعد الوجداني لاتجاهات الطلاب نحو الإرشاد الأكاديمي	بين المجموعات	٤.٦٨٩	٧	٠.٦٢٢	١.٢٩٠	٠.٠٤
	داخل المجموعات	٣٦.٨٥٨	٤٥	٠.٤٦٤		
	المجموع	٢٤.٥٤٧	٣٤	٠.٩١		
البعد السلوكي لاتجاهات الطلاب نحو الإرشاد الأكاديمي	بين المجموعات	١.٠٤٩	٤	٠.٢٦٢	٠.٣٥٦	٠.٠٠
	داخل المجموعات	٩٣.٢٠١	٣٦	٠.٩٣٨		
	المجموع	٦١.٢٥٠	٤٩	-		
الاتجاه نحو الإرشاد الأكاديمي	بين المجموعات	١.٤٦٢	٦	٠.٦٨٧	٠.٠٤	٠.٠٤
	داخل المجموعات	٣٢.٧٨٨	٤١	٠.٧١٣		
	المجموع	٣٤.٢٥٠	٤٩	-		

نلاحظ من خلال الجدول (٤-١٩) أن جميع قيم المعنوية اقل من ٠.٠٥ وبالتالي نرفض الفرضية المبدئية والتي تنص على أنه لا يوجد فروق بين متوسطات متغير المعدل التراكمي وبالتالي نستنتج أن هناك فروق ذات دلالة إحصائية نحو الإرشاد ومتغير نوع الكلية عند مستوى الدلالة (٠.٠٥).

جدول رقم (٤-٢٠)

نتائج اختبار تحليل التباين الأحادي للفروق في إجابات الدراسة طبقاً لاختلاف متغير طريقة تواصل المرشد الأكاديمي.

المحور	مصدر التباين	مجموع مربعات	درجات الحرية	متوسط المربعات	قيمة ف	الدلالة الإحصائية
البعد المعرفي لاتجاهات الطلاب نحو الإرشاد الأكاديمي	بين المجموعات	٧.٣١١	٣	٠.٣٢٨	٠.٧٢٢	٠.٠٢
	داخل المجموعات	٢٣.٦٩٤	٤٧	٠.٥٢٧		
	المجموع	٢٥.٠٠٥	٤٩	-		

٠٠٠٤	١.٩٩٠	٠.٧٢٢	٤	٣.٦٧٩	بين المجموعات	البعد الوجداني لالتجاهات الطلاب نحو الإرشاد الأكاديمي
		٠.٤٧٤	٤٥	٢٣.٨٥٨	داخل المجموعات	
		-	٥١	٢٦.٥٤٧	المجموع	
٠٠٠٠	٠.٣٥٦	٠.٢٦٢	٤	١.٠٤٩	بين المجموعات	البعد السلوكي لالتجاهات الطلاب نحو الإرشاد الأكاديمي
		٠.٩٣٨	٢٤	٣٣.٢٠١	داخل المجموعات	
		-	٤٩	٣٤.٢٥٠	المجموع	
٠٠٠١		٠.٩٨٧	٢	٩.٤٦٢	بين المجموعات	الاتجاه نحو الإرشاد الأكاديمي
		٠.٧١٣	٣٥	٣٢.٧٩٨	داخل المجموعات	
		-	٤٩	٣٦.٢٥٠	المجموع	

نلاحظ من خلال الجدول (٤-٢٠) أن جميع قيم المعنوية أقل من ٠.٠٥ وبالتالي نرفض الفرضية المبدئية والتي تنص على أنه لا يوجد فروق بين متوسطات طريقة تواصل المرشد الأكاديمي وبالتالي نستنتج أن هناك فروق ذات دلالة إحصائية نحو الإرشاد الأكاديمي تبعاً لاختلاف متغير طريقة تواصل المرشد الأكاديمي عند مستوى الدلالة (٠.٠٥).

### نتائج وتوصيات الدراسة

#### أولاً: نتائج الدراسة:

#### النتائج المتعلقة بواقع الإرشاد الأكاديمي:

- ١- أكد (٦٦٪) من أفراد عينة الدراسة أن المرشد الأكاديمي يعقد لقاءات ومحاضرات للتعريف بالإرشاد الأكاديمي.
- ٢- أكد (٥٨٪) من أفراد العينة أنه لا يتم حذف مادة أو إضافتها دون توقيع المرشد الأكاديمي.
- ٣- أوضح (٥٥٪) من أفراد العينة أن المرشد الأكاديمي يوزع في الأسبوع الأول كتيبات ومنشورات تعريفية عن الإرشاد الأكاديمي ويقتصر عمله في الكلية على العمل الإداري وليس إرشاد الطلاب وتوجيههم.

- ٤- وأوضح (٥١%) من أفراد العينة أن المرشد الأكاديمي يجتمع بالطلاب أثناء تواجده في الساعات المكتبية وأنه متواجد بشكل يومي خلال أول أسبوعين من الدراسة.
- ٥- أكد (٥٠%) من أفراد العينة أنه يوجد بالكلية إعلانات وإرشادات واضحة للحصول على الإرشاد الأكاديمي.
- ٦- أكد (٥٠%) من أفراد العينة من أن الكليات والأقسام تعلن عن المرشدين داخل الجامعة من اليوم الأول.
- ٧- أوضح (٤٤%) من أفراد العينة أن المرشد الأكاديمي يساعد الطلاب داخل الكلية.
- ٨- أكد (٤٢%) من أفراد العينة أن المرشد الأكاديمي يستخدم أسلوب الإرشاد الفردي والجماعي للطلاب .
- ٩- أكد (٣٧%) من أفراد عينة الدراسة أن الطالب يلتزم بلقاء المرشد الأكاديمي في اليوم الأول من الدراسة لمعرفة ما يجب عمله.
- ١٠- أوضح (٣٦%) من أفراد العينة أن المرشد الأكاديمي يناقش مع الطالب الخطة الدراسية والمقررات التي يجب تسجيلها.
- ١١- أوضح (٣٣%) من أفراد العينة أن المرشد الأكاديمي يخصص ملف خاص لكل طالب يقوم بإرشاده وأن تعلن الكلية أو القسم عن المرشدين الأكاديميين للطلاب من اليوم الأول.
- ١٢- أكد (٣٢%) من أفراد العينة أن المرشد الأكاديمي متواجد في الساعات المكتبية المخصصة للإرشاد.
- ١٣- وأكد (٣٠%) من أفراد العينة أن المرشد الأكاديمي متواجد بشكل يومي خلال أول أسبوعين من الدراسة.

١٤- وأكد (٢٥٪) من أفراد العينة أن عمل المرشد الأكاديمي في الكلية عمل إداري وليس إرشاد الطلاب وتوجيههم.

ويلاحظ من هذه النتيجة أن العبارات التي يوافق عليها بنسبة (٥٠٪) جميعها عبارات تتعلق بالجانب الإداري لعمل المرشد الأكاديمي، وهي الحد الأدنى لما يجب أن يقوم به المرشد الأكاديمي تجاه الطالب وهو الإعلان عن الإرشاد الأكاديمي، ولقاء الطلاب أثناء الساعات المكتبية، والإعلان عن المرشد الأكاديمي للطلاب والتعريف بالإرشاد الأكاديمي، وتسجيل أو حذف أو إضافة المواد، وتتفق هذه النتيجة مع دراسة كلية المجتمع بمحافظة بدر (١٤٣٤هـ)، ودراسة السملق (١٤٣٠هـ).

بينما العبارات التي تتعلق بالبعد الفني والتربوي لعمل المرشد الأكاديمي يوافق عليها الطلاب في نسب ما بين (٤٤٪) و (٢٥٪)، وهذه النتيجة تتفق مع ما توصلت إليه دراسة الدمياطي (١٤٢٩هـ)، ودراسة دليم (٢٠١١م)، ودراسة (المحبوب، ٢٠٠١م)، وهذه النتيجة تجعل واقع الإرشاد الأكاديمي أقل من المتوسط في جامعة شقراء، وقد يعود ذلك إلى حداثة نشأة الجامعة وعدم اكتمال الهياكل الإدارية بالجامعة، وأعضاء هيئة التدريس لسد احتياجات الأقسام والكليات، وتقويم التعليم، وهذا هو الحد الأدنى لأهداف الجامعة، وكذلك يعود هذا التذني في مستوى أداء الإرشاد الأكاديمي لزيادة العبء التدريسي على أعضاء هيئة التدريس، بالإضافة إلى كثرة عدد الطلاب، وعدم التزامهم بالحضور للقاء المرشد الأكاديمي.

#### النتائج المتعلقة بالاتجاهات المعرفية لدى الطلاب نحو الإرشاد الأكاديمي:

١. أكد (٦٧٪) من أفراد العينة أنه لا يمكن للطلاب متابعة دراسته بدون الإرشاد الأكاديمي.
٢. أكد (٦٦٪) من أفراد العينة أن للإرشاد الأكاديمي دور فعال في حل مشكلات الطالب.
٣. أكد (٦٣٪) من أفراد العينة أن الإرشاد الأكاديمي يمنح الطالب مساحة من الحرية.
٤. أكد (٥٥٪) من أفراد العينة أن الإرشاد الأكاديمي يساهم في تعليم الطالب تحمل المسؤولية.

٥. أكد (٤٢٪) من أفراد العينة أن الإرشاد الأكاديمي له دور في تعليم الطالب اتخاذ القرار.
٦. أكد (٤٠٪) من أفراد العينة أن المرشد الأكاديمي يقيد حرية الطالب في اختيار المقررات الدراسية.
٧. أكد (٤٠٪) من أفراد العينة أن المرشد الأكاديمي لديه إلمام كامل بخطة الطالب الدراسية.
٨. أكد (٣٩٪) من أفراد العينة أن الإرشاد الأكاديمي غير مفيد للطالب الجامعي.
٩. أكد (٣٧٪) من أفراد العينة أن المرشد الأكاديمي يساعد الطالب في معرفة النظم واللوائح الجامعية.
١٠. أكد (٢٧٪) من أفراد العينة أن للإرشاد الأكاديمي دور في رفع أو خفض المعدل التراكمي للطالب.
١١. أكد (٢٣٪) من أفراد العينة أن الإرشاد الأكاديمي يلبي احتياجات الطالب الأكاديمية.
١٢. أكد (١٩٪) من أفراد العينة أن المرشد الأكاديمي يبصر الطالب بعواقب التأخر في أداء الواجبات الأكاديمية.
١٣. أكد (١٠٪) من أفراد العينة أن الإرشاد الأكاديمي يعزز من اعتماد الطالب على نفسه.

ويرى الباحث أن دور الإرشاد الأكاديمي نحو تنمية الاتجاهات المعرفية للطلاب في المستوى المتدني، ويظهر ذلك في الجوانب المتعلقة بالدور الأكاديمي والتعليمي؛ والدور التربوي المتعلق بتقديم التوجيه والنصح والإرشاد للطلاب والمشاركة في رسم الخطط الدراسية وتسجيل المواد، وتعريف الطلاب بتعليمات الجامعة، وتنفق هذه النتيجة مع الدراسة التي قام بها المكتب العربي لدول الخليج (١٩٩٠م) ودراسة المحارب (١٤٣٠هـ).

ويعود هذا التدني من وجهة نظر الباحث إلى عدم تطوير المرشد الأكاديمي مهنيًا وثقافيًا، عدم وجود دورات تدريبية للمرشدين والأساتذة الجامعيين لتبادل الآراء والخبرات، وعقد ورش العمل واتصاح الرؤية والأهداف ورسالة الإرشاد الأكاديمي بالجامعة.

وكذلك عدم إلمام المرشد الأكاديمي بالخطط الدراسية والتعليمات الجامعية ذات العلاقة، مما يعوق عملية الإرشاد الأكاديمي بالجامعة وعدم استفادة الطالب مما يقدمه المرشد الأكاديمي؛ فمن يفقد المعرفة لا يستطيع أن يقدمها .  
وكذلك يرجع تدني مستوى الإرشاد الأكاديمي إلى تركيز المرشد الأكاديمي على الأمور الإدارية أكثر من أهمية تلك الوظائف ذات العلاقة بالجوانب الشخصية والميول المهنية والتربوية؛ لذلك يرى الباحث ضرورة أن تتعدى مهام الإرشاد الأكاديمي دوره الإداري إلى مهامه الفنية والتربوية والعمل كمرشد وموجه ومربي يهتم بتنمية جوانب هامة في حياة الطالب الجامعي منها التربوية والأخلاقية، وتعزيز أهدافه الدراسية والعلمية ومخططاته البحثية، ويكون ذلك برغبة صادقة في مساعدة وإرشاد وتوجيه الطلاب وتقديم النصح لهم لتجاوز المشكلات التي تعترضهم في الحياة الجامعية.

#### النتائج المتعلقة بالبعد الوجداني لاتجاهات الطلاب نحو الإرشاد الأكاديمي:

١. أكد (٣٧٪) من أفراد العينة أنهم غير راضون عما يقدمه الإرشاد الأكاديمي
٢. أكد (٣٣٪) من أفراد العينة أنهم أشعر بالملل عند الجلوس مع المرشد الأكاديمي.
٣. أكد (١٩٪) من أفراد العينة أن المرشد الأكاديمي يساعدهم في الشعور بالثقة بالنفس.
٤. أكد (٤٪) من أفراد العينة أن المرشد الأكاديمي يستحق الاحترام والتقدير لما يبذله من جهد للطلاب.
٥. أكد (٥٢٪) من أفراد العينة أنه ينتابهم شعور بالضيق عند زيارة المرشد الأكاديمي.
٦. أكد (٢٣٪) من أفراد العينة أن المرشد الأكاديمي لا يتفهم مشاكلهم ومعاتهم بالجامعة.
٧. أكد (٣٣٪) من أفراد العينة أنهم يرتاحون للمرشد الأكاديمي ويثقون في نصائحه
٨. أكد (٨٨٪) من أفراد العينة أنهم ليس لديهم قناعة بعمل المرشد الأكاديمي.



٩. أكد (٥٥%) من أفراد العينة أنهم يلتمسون العذر للمرشد الأكاديمي في أي قصور في عمله.

١٠. أكد (٥٧%) من أفراد العينة أنهم يدينون بالفضل للمرشد الأكاديمي في حل المشاكل الدراسية التي واجهتهم.

١١. أكد (٨%) من أفراد العينة أن المرشد الأكاديمي له دور في تعزيز الثقة بين الطالب والقسم بالكلية.

١٢. أكد (٥٨%) من أفراد العينة أن الحضور لدى المرشد الأكاديمي ضياع الوقت.

١٣. أكد (٣٢%) من أفراد العينة أنهم زملائي يشعرون بعدم الرضا عما يقدمه المرشد الأكاديمي بالكلية.

١٤. أكد (١٥%) من أفراد العينة أن المرشد الأكاديمي يعزز شعورهم بالانتماء للقسم والكلية.

وعند تقييم أداء در المرشد الأكاديمي نحو تنمية البعد الوجداني لاتجاهات الطلاب نلاحظ انه في مستوى متوسط وأقل من المتوسط، حتى في الجوانب الإيجابية لدور المرشد الأكاديمي جاءت نسبة موافقة العينة في المستوى المتدني، حيث أشار (٨%) أنهم يدينون بالفضل للمرشد الأكاديمي في حل مشاكل الدراسية، و(١٥%) بينت أن المرشد الأكاديمي يعزز شعورهم بالانتماء للقسم والكلية، و(١٩%) أكدت أن المرشد الأكاديمي يساعدهم في الشعور بالثقة بالنفس، و(٢٣%) أكدوا أنهم يرتاحون للمرشد الأكاديمي ويثقون في نصائحه، وهذا يشير إلى تكون الاتجاهات السلبية لدى الطلاب بالجامعة نحو الإرشاد الأكاديمي ودور المرشد الأكاديمي، وتتفق هذه النتيجة مع ما توصلت إليه دراسة (الصارمي، وزايد، ٢٠٠٦م) ودراسة اليحيى (١٤٣٢هـ).

ويرى الباحث أن ذلك التدني في تقييم أداء الإرشاد الأكاديمي ما بين المستوى المتوسط والمستوى المتدني، يعود إلى أن المرشد الأكاديمي لم يقدم نفسه

للطالب كما ينبغي ولم يستطع أن يكسب ثقة الطالب لأنه لا يمارس الإرشاد الأكاديمي بالجامعة باحترافية ومهنية وعدم استخدام الوسائل المناسبة للإرشاد الأكاديمي ومنها الإرشاد الفردي، نظراً لأن بعض الطلاب يواجهون أنماطاً مختلفة من المشكلات الشخصية التي لا يريد الطالب البوح بها في جلسات الإرشاد الجمعي، فإن الجلسات الانفرادية تعتبر الطريقة الوحيدة التي تتم فيها مناقشة تلك الخصوصيات وتعتمد فعاليتها أساساً على العلاقة الإرشادية المهنية بين المرشد الأكاديمي والطالب، حيث يتم تبادل المعلومات وإثارة الدافعية لدى الطالب وتفسير المشكلات ووضع خطط العمل المناسبة لشخصية الطالب وقدراته.

### النتائج المتعلقة بالبعد السلوكي لاتجاهات الطلاب نحو الإرشاد الأكاديمي

١. أكد (٩٤٪) من أفراد العينة أنهم ينصحون زملاءهم بمراجعة المرشد الأكاديمي عند مواجهة أي مشكلة بالكلية.
٢. أكد (٨٥٪) من أفراد العينة أن المرشد الأكاديمي يساعدهم على التأقلم مع البيئة الجامعية .
٣. أكد (٧٧٪) من أفراد العينة أنهم يترددون على المرشد الأكاديمي في الجامعة باستمرار.
٤. كد (٧٤٪) من أفراد العينة أن علاقتهم تنتهي بالمرشد الأكاديمي بانتهاء التسجيل لكل فصل دراسي
٥. أكد (٦٩٪) من أفراد العينة أنهم يذهبون للمرشد الأكاديمي عندما تواجههم مشكلة
٦. أكد (٦٨٪) من أفراد العينة أنهم يتصلون في اليوم الأول بالمرشد الأكاديمي لمعرفة ما يجب على عمله
٧. أكد (٤٣٪) من أفراد العينة أن المرشد الأكاديمي ينصحهم بأن تكون علاقتهم جيدة مع أعضاء هيئة التدريس.
٨. أكد (٤٢٪) من أفراد العينة أنهم يقرأون كثيراً عن الإرشاد الأكاديمي بالجامعة.

٩. أكد (٢٣٪) من أفراد العينة أنهم يمتنون تغيير المرشد الأكاديمي .
١٠. أكد (١٩٪) من أفراد العينة أنهم يحرصون على الحضور للمرشد الأكاديمي حتى لو كانوا مشغولين.
١١. أكد (١٩٪) من أفراد العينة أنهم يحضرون الاجتماعات التي يعقدها المرشد الأكاديمي للطلاب.
١٢. أكد (١٧٪) من أفراد العينة أنهم ينهون جميع أعمالهم بالجامعة دون الرجوع للمرشد الأكاديمي .
١٣. أكد (١٣٪) من أفراد العينة أنهم يناقشون مع المرشد الأكاديمي الخطة وتسجيل المقررات.
- وعند تقييم أداء در المرشد الأكاديمي نحو تنمية البعد السلوكي لاتجاهات الطلاب نلاحظ انه في مستوى عالي في الأمور المتعلقة بالمشكلات الطلابية داخل الكلية، والمتعلقة بالتأقلم مع البيئة الجامعية، وهذا يشير إلى تكون الاتجاهات الإيجابية لدى الطلاب بالجامعة نحو الإرشاد الأكاديمي ودور المرشد الأكاديمي في الأمور المتعلقة بالبعد السلوكي.
- ونلاحظ كذلك في نتائج العبارات من (٧- ١٣) أنها في المستوى المتدني، وتمثل ذلك في الأمور المتعلقة بالدور الأكاديمي وأثره على الجانب السلوكي، حيث لم يترك دور المرشد الأكاديمي داخل الكلية تأثيراً سلوكياً على الطلاب؛ مما دفعهم لتجاهل دوره؛ ولذلك يرى الباحث من هذه النتيجة عدم إقبال الطلاب على المرشد الأكاديمي وعدم القابلية لدوره والاعتماد على أنفسهم، وتتفق هذه النتيجة مع ما توصلت إليه دراسة البكر (٢٠٠٢) ودراسة الناجم (٢٠٠٢م) ودراسة اليحيى (١٤٣٢هـ).

وقد يرجع ذلك من وجهة نظر الباحث إلى عدم معرفة الطلاب بأهمية هذا الدور الذي يلعبه الإرشاد الأكاديمي داخل الكلية، وعدم معرفتهم باللوائح

الأكاديمية المنظمة للعملية التعليمية، عدم وضوح مفهوم الإرشاد الأكاديمي لدى الطالب، إذ تشير النتائج إلى عدم توفر تصور واضح للعملية الإرشادية في ذهن الطلاب نحو الإرشاد، ولطبيعة العلاقة الواجب تكوينها بين المرشد الأكاديمي والطالب ، ويتمثل ذلك في الدور الغامض وغير المحدد الذي يمارسه كل من المرشد والطالب حيال الآخر.

### ثانياً: توصيات الدراسة:

١. أهمية وجود إدارة أو مركز للإرشاد الأكاديمي بالجامعة والكليات يعمل على إيجاد خطط وبرامج للإرشاد الأكاديمي وفق رؤية واضحة ورسالة وأهداف محددة.
٢. زيادة التعريف بالخدمات المتاحة التي يمكن أن يقدمها الإرشاد الأكاديمي، إضافة إلى التوعية بها للتغلب على الاتجاهات السلبية السائدة في الجامعة نحو الإرشاد الأكاديمي، وتحسين كفاءتها حتى تصبح أكثر جاذبية.
٣. تفعيل دور الإرشاد الأكاديمي من خلال اللقاءات مع الطلاب وعقد ورش العمل للإرشاد في الجامعة؛ لأن غالبية الطلاب يرون أن الإرشاد الأكاديمي لم يقدّم بدوره كما يجب وأنه مازال ضعيفاً ولا يوفي باحتياجاتهم.
٤. ضرورة (قياس) فاعلية خدمات الإرشاد الأكاديمي بالجامعة وما يقدمه أعضاء هيئة التدريس بشكل دوري (فصلي) عن طريق استطلاع آراء الطلاب وأخذ مقترحاتهم وآرائهم .
٥. إخضاع برامج الإرشاد الأكاديمي للمقارنة مع تجارب الجامعات العالمية والجامعات المماثلة .
٦. إعداد وتهيئة أعضاء هيئة التدريس الجدد لتقديم خدمات الإرشاد الأكاديمي عن طريق إقامة ورش عمل تعريفية وتدريبية حول الإرشاد الأكاديمي

بالجامعة (واقعه، ورسالته، وأهميته، وكيفية تفعيل دوره)، بالإضافة إلى المهارات الضرورية للمرشد الأكاديمي.

٧. إقامة محاضرات ولقاءات وورش عمل للطلاب تتضمن تعريفهم بمفهوم الإرشاد الأكاديمي والخدمات التي يقدمها، وكيفية الاستفادة منها وأهميتها في تذليل الصعوبات، وتحسين تحصيلهم المعرفي والعلمي.

٨. إجراء المزيد من البحوث والدراسات التي تتناول واقع الإرشاد الأكاديمي في الجامعة وتطويره .

## المراجع

١. بار، عبد المنان ملا(١٤١٥هـ): دراسة تقييمية تحليلية لمدى فاعلية برنامج الإرشاد والتوجيه التربوي والمهني لإعداد المرشدين بكلية التربية، مطابع جامعة أم القرى، مكة المكرمة.
٢. بدر، سهام. (٢٠٠٢). اتجاهات الفكر التربوي في مجال الطفولة، مكتبة الأنجلو المصرية، مصر.
٣. البكر، فوزية بكر(١٤٢٤هـ): "الصعوبات التي تواجه الطالبات المستجدات في الكليات الأدبية بجامعة الملك سعود وعلاقتها بدرجة رضاهن عن التعليم الجامعي"، مجلة جامعة الملك سعود، المجلد ١٤، العدد ٢، السعودية.
٤. التل، شادية(١٩٩١م): اتجاهات طلبة جامعة اليرموك نحو علم النفس: بنيتها وقياسها. مجلة مؤتة للبحوث والدراسات، جامعة مؤتة، مجلة مؤتة، المجلد (٦) العدد(٣).
٥. الجراح، عبد الناصر(٢٠٠٧م): اتجاهات طلبة الإرشاد النفسي في جامعة اليرموك نحو تخصصهم الأكاديمي وعلاقتها ببعض المتغيرات. المجلة الأردنية في العلوم التربوية، المجلد (٣) العدد(٢).
٦. جوهر، صلاح الدين(١٩٨٥م): الإرشاد الأكاديمي والاختبارات والتقييم في نظام الساعات المعتمدة، مجلة مركز البحوث التربوية ، جامعة قطر، المجلد(١٢).
٧. حمزة، مختار(١٩٩٤م): أسس علم النفس الاجتماعي، ط٤، دار البيان، العربي، جدة.
٨. الخليلي، خليل(١٩٨٩م): الاتجاهات نحو الفيزياء بنيتها وقياسها، مجلة أبحاث اليرموك" سلسلة العلوم الإنسانية والاجتماعية، المجلد (٥) العدد(١).

٩. الدليم، فهد عبد الله (٢٠١١م): واقع الاستفادة من خدمات الإرشاد في الجامعات السعودية، دراسة مطبقة على عينة من طلبة الجامعات السعودية، المجلة السعودية للتعليم العالي، العدد السادس، ديسمبر.
١٠. ذوقان، عبيدات، عدس، عبدالرحمن، عبد الحق، كايد (٢٠٠٥): البحث العلمي مفهومه وأدواته وأساليبه، الرياض دار أسامة للنشر والتوزيع
١١. الدمياطي، سلطنة إبراهيم (١٤٢٩هـ): المشكلات الأكاديمية لطالبات جامعة طيبة وعلاقتها بمستوى الأداء، جامعة طيبة.
١٢. الزوم، ابتسام عبد الله (١٤١٦هـ): اتجاهات المرأة السعودية نحو العمل المنزلي والعوامل المؤثرة عليها، رسالة ماجستير، الرياض: الإدارة العامة لكليات البنات، كلية التربية للاقتصاد المنزلي والتربية الفنية.
١٣. السملق، أميرة رشيد (١٤٣٠هـ) أثر برامج الإرشاد الأكاديمي على التحصيل الدراسي من وجهة نظر خريجات الجامعة، جامعة الملك سعود.
١٤. الصارمي، عبدالله، زايد، كاشف (٢٠٠٦م): مدى رضا طلبة كلية التربية بجامعة السلطان قابوس عن الإشراف الأكاديمي وطبيعة توقعاتهم منه، مجلة كلية التربية، جامعة الإمارات العربية، السنة (٢١) العدد (٢٣).
١٥. صوالحة محمد أحمد، والزرغبي، محمد محمود (٢٠١٢م): اتجاهات طلبة معلم الصف في جامعة جرش نحو تخصصهم الأكاديمي وعلاقتها ببعض المتغيرات، مجلة جامعة دمشق، المجلد (٢٨)، العدد الثالث.
١٦. عبد الله، سليمان زكريا (٢٠١٣م): واقع الإرشاد الأكاديمي من وجهة نظر طلاب الجامعات، دراسة استطلاعية لآراء عينة من طلاب وطالبات جامعة بخت الرضا، السودان، مجلة جامعة بخت الرضا العلمية العدد السابع يونيو.
١٧. العديلي، ناصر (١٩٩٥م): إدارة السلوك التنظيمي، معهد الإدارة العامة، الرياض، السعودية.

- ١٨ . عقل، محمود عطا(١٩٩٦م): الإرشاد النفسي والتربوي، مداخل نظرية، الواقع والممارسة، دار الخريجي للنشر والتوزيع، الرياض.
- ١٩ . عمر، محمد ماهر، ١٩٨٤م: المرشد النفسي المدرسي . دار النهضة العربية، القاهرة.
- ٢٠ . العميان، محمد(٢٠٠٤م): السلوك التنظيمي في منظمات الأعمال، ط٢ دار وائل للنشر والتوزيع، عمان.
- ٢١ . القرني، علي سعد(١٩٩١م): وظائف الإرشاد الأكاديمي ومشكلاته من وجهة نظر أعضاء هيئة التدريس والطلاب في كلية التربية بجامعة الملك سعود"،مجلة جامعة الملك سعود، العلوم التربوية، المجلد(٣).
- ٢٢ . المحارب، فيصل بن محمد ( ١٤٣٠هـ): واقع الإرشاد الأكاديمي في الجامعات السعودية كما يراه طلاب الجامعات، دراسة ميدانية على عينة من طلاب جامعتي الإمام محمد بن سعود الإسلامية وجامعة الملك سعود، رسالة ماجستير، كلية العلوم الاجتماعية، جامعة الإمام.
- ٢٣ . المحبوب، عبد الرحمن: خصائص المرشد الأكاديمي كما يدركها طلبة كلية التربية بجامعة الملك فيصل، المجلة العلمية، جامعة الملك فيصل (العلوم الإنسانية والإدارية) المجلد(٢)، العدد(١)،(٢٠٠١م).
- ٢٤ . محمد، يوسف عبد الفتاح(١٩٩٥م) اتجاهات بعض طلاب جامعة الإمارات نحو الإرشاد الأكاديمي، وعلاقتها بتوافقهم الدراسي، مجلة مركز البحوث التربوية القطرية، السنة الرابعة، العدد الثامن.
- ٢٥ . المرسي، جمال الدين وإدريس، ثابت(٢٠٠٢م): الإسكندرية: السلوك التنظيمي، نظريات ونماذج وتطبيق عملي لإدارة السلوك في المنظمة، الدار الجامعية، الإسكندرية.



٢٦. المغامسي، سعيد فالح(١٤١٣هـ): إعداد المعلم المرشد وأهميته التربوية، المؤتمر الثاني لإعداد معلم التعليم العام، جامعة أم القرى، مكة المكرمة.
٢٧. مقابلة، نصر والجراح، عبد الناصر والشريفة، محمد(١٩٩٦م): تطوير مقياس الاتجاهات نحو تخصص التربية الرياضية، مجلة أبحاث اليرموك، سلسلة العلوم الإنسانية والاجتماعية، المجلد (١٢) العدد(٢).
٢٨. مكتب التربية العربي لدول الخليج(١٩٩٠): الإرشاد التربوي في جامعات دول الخليج العربي، الرياض، مطبعة مكتب التربية العربي لدول الخليج.
٢٩. الناجم، سعد عبد الرحمن(٢٠٠٢م) "المشكلات التي تواجه طلاب وطالبات كلية التربية جامعة الملك فيصل" الإحصاء- المملكة العربية السعودية.
٣٠. النعيمشي، عبد العزيز(١٤١١هـ): الإرشاد النفسي، خطواته وكيفيته . نموذج إسلامي .مجلة جامعة الإمام محمد بن سعود، الرياض، العدد(٤).
٣١. الهاشمي، عبد الحميد(١٤٠٦هـ) التوجيه والإرشاد النفسي (الصحة النفسية الوقائية، دار الشروق :جدة.
٣٢. وزارة المعارف(١٤١٧هـ): دليل المرشد الطلابي في مدارس التعليم العام .الإدارة العامة للتوجيه والإرشاد، الرياض.
٣٣. يحيى، حصة ناصر(١٤٣٢هـ): الإرشاد الأكاديمي وعلاقته بالمستوى التحصيلي لطالبات المرحلة الجامعية بجامعة الإمام، كلية العلوم الاجتماعية، جامعة الإمام محمد بن سعود، الرياض.
٣٤. يوسف، جمعه سيد(١٩٩٧م): دراسة استكشافية لدور المرشدين الطلابيين في الوقاية من تعاطي المخدرات، المجلة العربية للعلوم الإنسانية، الكويت، العدد(٥٨).

## المراجع الأجنبية:

- 20- Allport, G. (1935). attitudes. In Murichson, G. Lorcestor, (ed) A Hand book of social psychology,. massacausetts: clark university press, worcester.
- 21- Cooper, J. & Haney, J, 1999- Classroom Teaching Skills. (6th ed). Houghton Mifflin, USA
- 22- Foster , J. (2002). Data Analysis, using (SPSS) for Windows. London: The Cromwell Press LTD>
- 23- Lorraine, R.G. (1987). The comparative effects of multiple-choice versus short answer tests in retention J. of educ measurement (23) 4.
- 24-Salomon, G. (1992). New challenges for educational research, studying the individual within learning environment Scandinavian. J. of Educ. Research (36) 3.

## المواقع الالكترونية:

- <http://faculty.ksu.edu.sa/ibr/Pages>
- <http://faculty.ksu.edu.sa/ashrafabdo/Pages>
- <http://www.sau.edu.sa/college/53/3666>
- <http://www.mu.edu.sa/ar>
- <http://www.pnu.edu.sa/ar/Faculties/Languages/Pages/Students/AcademicAdvisingTargets.aspx>
- <http://www.qu.edu.sa/Academic/Pages/Academic-Advising.aspx>
- <http://www.taibahu.edu.sa/pages.aspx?pid=6024>
- <http://www.mohe.gov.sa/ar/news/Pages/News32.aspx>
- [http://www.imamu.edu.sa/support\\_deanery/admissions/learnin\\_gmenu/Pages/Academic\\_guidance.aspx](http://www.imamu.edu.sa/support_deanery/admissions/learnin_gmenu/Pages/Academic_guidance.aspx)
- <http://www.su.edu.sa/Arabic/Students/GuidanceUnit/Pages/Axes-of-the-unit.aspx>

<http://www.alsharq.net.sa/2012/03/13/163281>

## فهرس الجداول والأشكال

م	رقم الجدول	الصفحة
١	جدول(٣-١) يوضح معامل ألفا كرونباخ	١٦
٢	جدول(٣-٢) يوضح نتائج التحليل السيكومتري لمفردات محور واقع الإرشاد الأكاديمي بالجامعة	١٦
٣	جدول(٣-٣) يوضح معامل ألفا كرونباخ	١٧
٤	جدول(٣-٤) يوضح التحليل السيكومتري البعد المعرفي لاتجاهات الطلاب نحو الإرشاد الأكاديمي	١٧
٥	جدول(٣-٥) يوضح معامل ألفا كرونباخ	١٨
٦	جدول(٣-٦) التحليل السيكومتري لمفردات محور البعد الوجداني لاتجاهات الطلاب نحو الإرشاد الأكاديمي	١٨
٧	جدول(٣-٧) يوضح معامل ألفا كرونباخ	١٩
٨	جدول(٣-٨) التحليل السيكومتري لمفردات محور البعد السلوكي لاتجاهات الطلاب نحو الإرشاد الأكاديمي	١٩
٩	جدول(٤-١) توزيع أفراد مجتمع الدراسة حسب المحافظة	٢١
١٠	جدول(٤-٢) توزيع أفراد مجتمع الدراسة حسب العمر	٢٢
١١	جدول(٤-٣) توزيع أفراد الدراسة وفق متغير الجنس	٢٢
١٢	جدول(٤-٤) توزيع أفراد الدراسة وفق متغير نوع الكلية	٢٣
١٣	جدول(٤-٥) توزيع أفراد مجتمع الدراسة وفق متغير التخصص	٢٤
١٤	جدول(٤-٦) توزيع أفراد مجتمع الدراسة وفق متغير المستوى الدراسي	٢٥
١٥	جدول(٤-٧) توزيع أفراد مجتمع الدراسة وفق متغير المعدل التراكمي	٢٦
١٦	جدول(٤-٨) توزيع أفراد مجتمع الدراسة وفق طريقة تواصل المرشد الأكاديمي مع الطلاب	٢٦
١٧	جدول(٤-٩) المحور الأول: واقع الإرشاد الأكاديمي بالجامعة	٢٨

٣٠	جدول (٤-١٠) المحور الثاني: البعد المعرفي لاتجاهات الطلاب	١٨
٣٢	جدول (٤-١١) المحور الثالث: البعد الوجداني لاتجاهات الطلاب نحو الإرشاد الأكاديمي	١٩
٣٤	جدول (٤-١٢) المحور الرابع: البعد السلوكي لاتجاهات الطلاب نحو الإرشاد الأكاديمي	٢٠
٣٦	جدول (٤-١٣) نتائج اختبار تحليل التباين الأحادي للفروق في إجابات الدراسة طبقاً لاختلاف فئة المحافظة.	٢١
٣٦	جدول (٤-١٤) نتائج اختبار تحليل التباين الأحادي للفروق في إجابات الدراسة طبقاً لاختلاف الفئة العمرية.	٢٢
٣٧	جدول (٤-١٥) نتائج اختبار تحليل التباين الأحادي للفروق في إجابات الدراسة طبقاً لاختلاف الجنس.	٢٣
٣٨	جدول (٤-١٦) نتائج اختبار تحليل التباين الأحادي للفروق في إجابات الدراسة طبقاً لاختلاف نوع الكلية.	٢٤
٣٨	جدول رقم (٤-١٧) نتائج اختبار تحليل التباين الأحادي للفروق في إجابات الدراسة طبقاً لاختلاف متغير التخصص	٢٥
٣٩	جدول رقم (٤-١٨) نتائج اختبار تحليل التباين الأحادي للفروق في إجابات الدراسة طبقاً لاختلاف المستوى الدراسي.	٢٦
٤٠	جدول رقم (٤-١٩) نتائج اختبار تحليل التباين الأحادي للفروق في إجابات الدراسة طبقاً لاختلاف متغير المعدل التراكمي.	٢٧
٤٠	جدول (٤-٢٠) نتائج اختبار تحليل التباين الأحادي للفروق في إجابات الدراسة طبقاً لاختلاف متغير طريقة تواصل المرشد الأكاديمي.	٢٨