



جامعة المنصورة

كلية التربية الرياضية

وضع مستويات معيارية لبعض المهارات الحركية الأساسية

لتلاميذ المرحلة الابتدائية

بنين من سن ٦ - ٩ سنوات بمحافظة الدقهلية

دكتور

محمد مرسال حمد أرياب

استاذ مساعد بقسم مناهج و طرق التدريس

بكلية التربية الرياضية للبنين - جامعة المنصورة

مجلة كلية التربية الرياضية - جامعة المنصورة

العدد الثاني - مارس ٢٠٠٤



وضع مستويات معيارية

لبعض المهارات الحركية الأساسية لتلاميذ المرحلة الابتدائية

بنين من سن ٦ : ٩ سنوات بمحافظة الدقهلية

اعداد

د. محمد مرسل محمد ارباب

مقدمة ومشكلة البحث:

تهتم دول العالم خصوصاً المتقدم والمتحضر منها بكل ما هو جديد أو تعديل أو تطوير إلى الأفضل في مجالات الحياة المختلفة لاستثماره في تنشئة أجيالها بصفة عامة، ورعاية لطفالها بصفة خاصة، حتى يصبحوا قادرين على زيادة الإنتاج والتنمية في كافة المجالات ومتطلبات الحياة المختلفة والدفاع عن الوطن، لذا وجهت هذه الدول كافة طاقاتها وإمكاناتها المادية والبشرية والعلمية لتربية أبنائها وتهيئة كل السبل التي تساعدهم على النمو الشامل المتوازن في جميع النواحي البدنية والمهارية والجسمية والحسية والنفسيولوجية والعقلية والانفعالية والاجتماعية، ولهذا اتجه البحث العلمي في المقام الأول نحو الكشف عن الوسائل الفعالة التي تتيح الفرصة لكل طفل في المجتمع لكي ينمو وفق قدراته واستعداداته وظروف البيئة التي يعيش فيها، بحيث يكون هذا الطفل قادراً على الاستفادة من هذه القدرات والاستعدادات في تحقيق متطلبات النمو الخاصة وللأزمة بمرحلته السنوية. (٢٠ : ٢٦)، (٢٠ : ٢٦)

وتعتبر مرحلة الطفولة من أهم مراحل النمو التي تؤثر في مراحل حياة الطفل المستقبلية، لأنها تشكل الركيزة الأساسية في تكوين المعالم الأولى للشخصية المتكاملة للطفل، وفي توجيه قدراته واتجاهاته وميوله الوجهة السليمة، ولذا فإن تقدم وتطور الأمم والمجتمعات يقاس بمدى اهتمامها بهذه المرحلة، من ثم فإن عملية إعداد وتربية الأطفال وتربيتهم بمثابة إعدادهم لمواجهة التحديات الحضارية التي تفرضها تنمية التطور، ولهذا

* أستاذ مساعد بقسم المناهج وطرق تدريس التربية الرياضية بكلية التربية الرياضية للبنين - جامعة المنصورة.

كان اهتمام الدول المتقدمة بالتربية البدنية والرياضة في مراحل نمو الطفل المختلفة إيماناً منها بالدور الفعال الذي تلعبه في تنشئة المواطن الصالح الذي يسهم في بناء التقدم الحضارى للوطن. (٢٢ : ٢)، (٢٤ : ٢ - ٤)، (٢٦ : ٢، ٣)، وليس أدل على ذلك من الاهتمام المتزايد بها على المستوى الدولى والأقليمى والقومى حيث اهتمت الجمعية العامة للأمم المتحدة بهذه المرحلة وأعلنت حقوق الطفل فى عام ١٩٥٩م والتي من أهمها حاجة الطفل إلى الحماية سواء كانت من قبل أو بعد ولادته، وأن ينال الرعاية الكاملة الرعاية الصحية والجسمية والروحية والاجتماعية، وإعطاءه حقه فى الغذاء والرياضة والحياة بين والديه، كما اهتم الوطن العربى اهتماماً كبيراً بمرحلة الطفولة، وذلك من خلال إنشاء المجلس العربى للطفل والتنمية فى عام ١٩٨٧م، ولهذا اهتمت مصر اهتماماً كبيراً بمرحلة الطفولة، وذلك من خلال إعلان رئيس الجمهورية وثيقة عقد حماية الطفل المصرى ورعايته فى جميع النواحي (٢٨ : ٣٠٨) (٢٢ : ٢) (٢٤ : ٢، ٣) (٢٦ : ٤)

والمرحلة الابتدائية من أهم المراحل التعليمية فى مصر، لأنها تشكل القاعدة الأساسية للسلم التعليمى طبقاً لما هو محدد بنص الدستور بالزامية ومجانبة هذه المرحلة التعليمية لجميع أفراد الشعب، كما تعد المرحلة السنبة من ٦ : ٩ سنوات من أنسب المراحل السنبة بالمرحلة الابتدائية ملائمة لتوجيه وتنمية وتطوير قدرات التلاميذ لإكسابهم المهارات الحركية الأساسية والمرتبطة بالأنشطة البدنية والرياضية المختلفة. (٢٢ : ٣) (٢ : ٣، ٩)

ولما كان أحد أهم الأهداف التعليمية للتربية الرياضية للمدرسية بالمرحلة الابتدائية خاصة فى هذه المرحلة من سن ٦ : ٩ سنوات هو الاهتمام بتنمية وتطوير المهارات الحركية الأساسية والمتمثلة فى حركات " الجرى، الوثب، الحجل، الرمس، والرسمى واللقف..."، وفق خصائص ومتطلبات النمو اللازمة لتلاميذ هذه المرحلة السنبة، كما حددها كل من نليل المعلم للأنشطة والمهارات العملية للنشاط الرياضى والمنهاج المطور للتربية البدنية والرياضة وبرامجه للتفنية للمرحلة الابتدائية. (٢٥ : ١٦٤٠، ١٦٤٦، ١٦٤٣) (٣٣ : ٣ - ٥) (٣١ : ٩ - ١١) (٣٤ : ٧) (٢٠ : ١٣) (٣٥ : ١٤٠، ١٦٦) (٣٢ : ٢٤ - ٢٧) (٢٧ - ١٩٨، ١٩٩)

والمهارات الحركية الأساسية تحتل أهمية متزايدة ومتميزة فى تكيف الطفل مع بيئته، وفى تطوير مراحل النمو الحركى له، وفى تشكيل القاعدة الحركية التى يعتمد عليها فى

حياته اليومية وفي تكوين الركيزة الهامة لاكتساب الأطفال معظم المهارات الحركية العامة والخاصة والمرتبطة بالأنشطة البدنية والرياضية المختلفة في مراحل النمو التالية. (٤): (١٢٦) (٣: ١٤٥، ٢٧٥، ٢٧٦) (١٤: ١٦٩) (٣: ٢٩، ٥، ١٢) (١٦: ١٤٩) (٣: ١٩) (٣: ٣٠): (٣٤٤) (٣٤: ٥) (٣٨: ٤ - ٣٠)

ومن هنا نجد أن إهمال التطور الحركي للمهارات الحركية الأساسية في مرحلة الطفولة، وذلك من خلال افتراض غير سليم مؤداه بأن الطبيعة كفيلة بتطويرها، قد يؤدي هذا إلى خفض المستوى الحركي المطلوب تحقيقه للأطفال في هذه المرحلة السنوية إلى ما بين متوسط أو ضعيف، وبذلك يصبح من الصعوبة على الأطفال في هذه المرحلة السنوية أن تحقق أو تتخطى المستوى الحركي المطلوب تحقيقه في المراحل السنوية التالية. (٢٢: ٢٤) (٣: ١٩) (٥: ٣٢)

وقد أوضحت نتائج بعض الدراسات المرجعية بأن دليل المعلم للأنشطة والمهارات العملية للنشاط الرياضي، والمنهاج المطور وبرامجه التنفيذية للتربية الرياضية بالمرحلة الابتدائية، بشكلها الحالي سواء كان على المستوى التخطيطي أو التنفيذي لا يراعى للفروق الفردية بين التلاميذ ولا الكثافة العددية للتلاميذ، ولا يراعى أيضاً حاجات وميول واستعدادات التلاميذ من حيث المحتوى والإمكانات وطرق وأساليب التقويم بالإضافة إلى عدم اعتمادها أيضاً على التخطيط العلمي السليم الذي يمكنهم من تحقيق الأهداف المنشودة للتربية البدنية والرياضية بالمرحلة الابتدائية. (١١: ٢٣٦ - ٣٥٥) (١٧: ٨٨١ - ٨٨٦) (٦: ١٦) (٣٥): (١٠٧، ٦٤) (٢٢: ٤، ٣) (٢: ٤٤، ٦، ٥)

وباعتبار أن التقويم في ضوء أهميته لتعديل وتحديث اتجاهات التعليم وتطويره يجب أن يتلائم ويستمر مع عملية التعليم، وحيث أنه يعتبر حالياً في مجال التربية البدنية والرياضة بمدارسنا من أضعف الحلقات التعليمية للتلاميذ بالمرحلة الابتدائية، لاعتماده على بعض المقترحات في نهاية الأنشطة والوحدات التعليمية، ولا يعتمد على الأسس والمعايير العلمية أو المستويات المعيارية لتقويم مستوى الإنجاز الحركي للتلاميذ في أداء المهارات الحركية الأساسية والمرتبطة بالأنشطة البدنية والرياضة في هذه المرحلة. (١١: ٣٥٤، ٣٥٣، ٣٤٨) (١: ١٨) (١٠: ١١٨، ١٤) (٣٥: ٦٣، ٦٤، ١٠٧) (٢: ٩٤، ٦) (٢٧: ٤٠) (٨: ٢٥١ - ٢٥٤)

ولما كانت المستويات المعيارية من الوسائل الهامة التي تستخدم في تحويل الدرجات الخام المختلفة في وحدات القياس، والمسجلة بالثانية أو المسافة أو الدرجة، والمستخلصة من الاختبارات والقياسات الكمية، بهدف قياس مستوى الإنجاز الحركي للتلاميذ في الأنشطة البدنية والرياضة والمهارات الحركية الأساسية إلى درجات معيارية يمكن تجميعها في وحدات قياسية موحدة من خلالها يمكن تحديد ووصف الحالة والوضع والترتيب النسبي للتلميذ بالنسبة لأقرانه والمجتمع الذي ينتمي إليه في الدرجات الخام، وبالتالي يمكن ترجمة وتفسير قيمة الدرجات الخام وتقويم نتائجها للتلاميذ، ومنها يمكن إجراء المقارنات المختلفة بين التلاميذ في الدرجات الخام، من هنا فإن الدرجات المعيارية تعطى لدرجات التلاميذ الخام مدلول ودلالة واضحة ذات معنى بالنسبة للتلميذ ونفسه، والتلميذ وأقرانه الآخرين سواء كان ذلك على المستوى المحلي أو القومي أو الإقليمي. (١٨ : ٩ - ١٢) (١٤ : ١٩٨) (٢١ : ٣٩ - ٤١) (٢٠ : ١١٣ ، ١١٤) (١٠ : ٢١ - ٢٩) (٢٣ : ٣٧٨)

ومن هنا فإن عملية التقويم الموضوعي للتلاميذ في ضوء المستويات المعيارية عملية ضرورية للتلاميذ في مجال التربية البدنية والرياضة بالمرحلة الابتدائية، حيث يستخدم لتقدير تقدم التلميذ بالنسبة لنفسه، وكذلك لمقارنة مستواه بمستوى التلاميذ الآخرين، وهذا يعني أن هناك تقدير لدرجات الأداء الفعلي للتلاميذ من حيث الكيف والكم في نفس الوقت. (١٥ : ٣٦٥ - ٣٦٨) (٤٤ : ٨ - ٢٦ ، ٣٤) مما يساعد في تصنيف وتقسيم التلاميذ إلى مجموعات متجانسة متقاربة المستوى وإتاحة فرص متساوية لديهم للممارسة الرياضية والتنافس مما يؤدي إلى تعديل وتوجيه سلوكهم الوجهة السليمة، وينعكس ذلك على تحسين نواتج العملية التعليمية في دروس التربية البدنية، وهي بذلك تمثل ضرورة للقائمين بالعملية التعليمية بالمدارس حيث تعتبر مؤشراً يستدل منها على المعنى الحقيقي المقدر لتحديد مستوى الإنجاز الحركي للتلاميذ ومعدل تقدمهم بالنسبة لأنفسهم وأقرانهم الآخرين تحديداً علمياً وإحصائياً (١٢ : ١٢٥ - ١٢٩) (٢١ : ٣٩) (١ : ٥ - ٨) (٢٧ : ١٩٤ - ٢٠٣)

وفي ضوء ما سبق وقلة المعلومات عن المعايير الخاصة بالتطور الحركي والمهارات الحركية الأساسية للتلاميذ من ٦ : ٩ سنوات بالمرحلة الابتدائية في محافظة الدقهلية، ظهرت الحاجة لهذا البحث، للتعرف على المستوى الفعلي للتلاميذ في المهارات الحركية الأساسية والكشف عن خصائص ومنعطفات ومعدل تطور نمو المهارات الحركات الأساسية للتلاميذ

في هذه المرحلة السنية، وبذلك تتضح الأهمية العلمية لهذا البحث من خلال المساهمة في بناء قاعدة بيانات علمية عن خصائص تطور نمو المهارات الحركية الأساسية للتلاميذ من سن 6 : 9 سنوات في البيئة المصرية، كما تتضح الأهمية التطبيقية لهذا البحث في مساعدة الخبراء والمتخصصين في مجال التربية البدنية والرياضة في ضوء الأساس العلمي للتخطيط ولتنفيذ العملية التربوية للأنشطة البدنية والرياضة بالمرحلة الابتدائية، وفي توجيه التلاميذ توجيهها سليماً إلى الأنشطة البدنية والرياضة المختلفة والتي تتناسب مع قدراتهم واستعداداتهم الحركية، وفي اختيار ووضع أفضل البرامج التعليمية وطرق التدريس المناسبة لمستوى التلاميذ الحركية في هذه المرحلة السنية، وبالإضافة إلى إمكانية وضع درجات للتلاميذ في التربية البدنية والرياضة وكذا إمكانية التقويم الموضوعي في ضوء المستويات المعيارية للتلاميذ في التطور الحركي للأنشطة البدنية والرياضة، والحكم بدقة على مستوى تطور نمو المهارات الحركية الأساسية للتلاميذ بالمرحلة الابتدائية من سن 6 : 9 سنوات في البيئة المصرية بمحافظة الدقهلية.

وبناء على ذلك فقد ظهرت فكرة هذا البحث في وضع مستويات معيارية لبعض المهارات الحركية الأساسية لتلاميذ المرحلة الابتدائية بنين من سن 6 : 9 سنوات بمحافظة الدقهلية.

الدراسات المرجعية:

قام الباحث بالاستعانة بعدد من الدراسات والبحوث المرجعية في مجال الدراسة الحالية حتى يتسنى له الاستفادة منها في اختيار المنهج والإجراءات المناسبة التي تيسر عملية جمع المعلومات والبيانات بسهولة ويسر لهذه الدراسة، ومن هذه الدراسات والبحوث المرجعية في حدود علم الباحث ما يلي:

- 1- دراسة أسامه راتب، إبراهيم عبد ربه خليله (1992م) وموضوعها "تطور نمو المهارات الحركية الأساسية للطفل من (6 : 9) سنوات" دراسة تحليلية - مقارنة" ويهدف المقارنة بين تلاميذ الصفوف الدراسية الثلاثة الأولى بمرحلة التعليم الأساسي في الإجازة الرقمية للمهارات الحركية الأساسية "الجرى - الوثب - الرمي" وقد أسفرت أهم النتائج إلى ضعف معدل نمو المهارات الحركية الأساسية (الجرى -

الوثب - الرمي) لعينة البحث، مقارنة بأقرانهم لنفس المرحلة العمرية في بعض المجتمعات الأجنبية. (٤)

٢- دراسة نوال إبراهيم شلتوت (١٩٩٢م) وموضوعها "تطور نمو المهارات الحركية الأساسية لتلاميذ الحلقة الأولى من التعليم الأساسي بالإسكندرية" وبهدف التعرف على تطور نمو المهارات الأساسية "الجرى - الوثب - الرمي" بين تلاميذ صفوف الحلقة الأولى من التعليم الأساسي، وقد أسفرت أهم النتائج إلى وجود علاقة خطية بين زيادة العمر وتحسن نمو المهارات الحركية الأساسية (الجرى - الوثب - الرمي) للتلاميذ من ٦ - ١٢ سنة. (٢٨)

٣- دراسة طارق ياسين عبد الصمد (١٩٩٣م) وموضوعها "دراسة تحليلية للمنعطفات الهامة في ديناميكية تطور المستوى الكمي لأداء بعض المهارات الحركية الأساسية للأطفال البنين من ٤ - ٦ سنوات بدور الحضانة ورياض الأطفال بمحافظة الإسكندرية" ومن بين أهدافها التعرف على المنعطفات الهامة في ديناميكية تطور المهارات الحركية الأساسية "الجرى - الوثب - الرمي" لدى الأطفال البنين من ٤ - ٦ سنوات، وقد أسفرت أهم النتائج فيها إلى تحديد المنعطفات الهامة في ديناميكية تطور المهارات الأساسية "الجرى - الوثب - الرمي" وإلى وضع مستويات معيارية مبنية لهذه المهارات الأساسية قيد البحث لتحديد والترتيب الوضع النسبي للطفل بالنسبة لأقرانه ولكنها لا تحدد المستوى الفعلي لأداء الطفل أو الفروق الفردية بين الأطفال. (١٣)

٤- دراسة طارق ياسين عبد الصمد (١٩٩٤م) وموضوعها "وضع مستويات معيارية تأنية لبعض المهارات الحركية الأساسية لأطفال مرحلة ما قبل المدرسة" ٤ - ٦ سنوات بمحافظة الإسكندرية" وبهدف وضع مستويات معيارية تأنية لتقويم والحكم على مستوى تطور المهارات الحركية الأساسية "الجرى - الوثب - الرمي" لدى الأطفال البنين خلال مرحلة ما قبل المدرسة "من ٤ - ٦ سنوات"، وقد أسفرت أهم النتائج إلى تحديد المستويات المعيارية للتأنية للمهارات الحركية الأساسية "الجرى - الوثب - الرمي" للأطفال البنين من ٤ - ٦ سنوات بمحافظة الإسكندرية. (١٤)

- ٥- دراسة هيمان عبد العزيز محمد السيد (١٩٩٤م) وموضوعها " بناء بطارية اختبار لقياس المهارات الحركية الأساسية لتلاميذ المرحلة الابتدائية بمحافظة الجيزة" ويهدف تحديد البناء العاملي للمهارات الحركية الأساسية لتلاميذ المرحلة الابتدائية من سن ٩ - ١١ سنة" وقد أسفرت أهم النتائج إلى وضع جداول معيارية للمهارات الحركية الأساسية للبطارية المستخلصة لتلاميذ المرحلة الابتدائية من سن ٩ - ١١ سنة بمدارس محافظة الجيزة. (٢٩)
- ٦- دراسة أمر الله أحمد البساطي (١٩٩٦م) وموضوعها " دراسة ديناميكية تطور بعض القدرات البدنية ومستوياتها المعيارية لتلاميذ المرحلة الابتدائية من ٦ - ١١ سنة" ويهدف التعرف على ديناميكية تطور بعض القدرات البدنية ومستوياتها المعيارية لتلاميذ المرحلة الابتدائية من ٦ - ١١ سنة، وقد أسفرت أهم النتائج إلى وجود تطور في القدرات البدنية مع زيادة العمر للمرحلة السنية من ٦ - ١١ سنة، ومع اختلاف النمو لتلك القدرات ، وإلى وضع مستويات معيارية للمرحلة السنية من ٦ - ١١ سنة في القدرات البدنية التالية " السرعة الانتقالية - التحمل العضلي - الرشاقة - القدرة العضلية". (٧)
- ٧- دراسة ماجد محمود محمد إبراهيم (١٩٩٦م) وموضوعها " ديناميكية تطور بعض أنماط الحركات الأساسية المركبة "الجرى والوثب" لدى الأطفال من سنة (٥ : ٩) سنوات، ويهدف التعرف على المستوى الكمي والكيفي لديناميكية تطور بعض أنماط الحركات الأساسية المركبة "الجرى والوثب" لدى الأطفال البنين من سن (٥ : ٩) سنوات، وقد أسفرت أهم الاستخلاصات إلى التعرف على المستوى الكمي والكيفي لديناميكية تطور الحركات الأساسية المركبة "الجرى والوثب" لدى الأطفال البنين من سن (٥ : ٩) سنوات. (١٩)
- ٨- دراسة منال محمود محسن بيصار (١٩٩٧م) وموضوعها " ديناميكية تطور الحركة الأساسية المركبة "القف والرمى" لدى الأطفال من سن ٤ : ٧ سنوات"، ويهدف التعرف على المستوى الكمي والكيفي لديناميكية تطور الحركة الأساسية المركبة "القف والرمى" لدى الأطفال من سن ٤ : ٧ سنوات"، وقد أسفرت أهم

الاستخلاصات إلى التعرف على المستوى الكمي والكيفي لديناميكية تطور الحركة الأساسية المركبة "اللقف والرمى" لدى الأطفال من سن ٤ : ٧ سنوات". (٢٤)

٩- دراسة هالة يوسف مندور (١٩٩٧م) وموضوعها "بناء بطارية اختبار لقياس الحركات الأساسية لتلاميذ المرحلة الابتدائية بمدينة مطروح" وبهدف بناء اختبارات لقياس الحركات الأساسية لتلاميذ المرحلة الابتدائية من سن (٩ - ١١) سنة بمدينة مطروح، وقد أسفرت أهم النتائج استخلاص بطارية اختبار لقياس الحركات الأساسية للتلاميذ من الجنسين في المرحلة من (٩ - ١١) سنة في ضوء العوامل المستخلصة في هذا البحث، وإلى وضع مستويات معيارية لوحدة البطارية المستخلصة لتلاميذ وتلميذات المرحلة السنية من ٩ - ١١ سنة بمدينة مطروح. (٣٠)

١٠- دراسة ريهام على على إبراهيم يوسف (١٩٩٩م) وموضوعها "مستوى اللياقة الحركية لتلاميذ الصف الثالث الابتدائي لقطاعات منطقة شرق التعليمية بالإسكندرية (دراسة مقارنة) وبهدف الوقوف على مستوى اللياقة الحركية لتلاميذ الصف الثالث الابتدائي بمنطقة شرق التعليمية بمحافظة الإسكندرية، وقد أسفرت أهم النتائج إلى وضع جداول معيارية للمئينات للياقة الحركية لتلاميذ الصف الثالث الابتدائي. (١٠)

١١- دراسة رحاب إبراهيم محمد العجمي (٢٠٠٠م) وموضوعها "دراسة دينامية بعض القدرات البدنية لدى تلاميذ المرحلة السنية من ٦-١١ سنة بمحافظة الدقهلية" وبهدف التعرف على معدلات تطور طفرات القدرات البدنية قيد البحث لتلاميذ المرحلة السنية من ٦ - ١١ سنة، وقد أسفرت أهم النتائج إلى وجود تباين في المستويات المعيارية للقدرات البدنية قيد البحث في المرحلة السنية من ٦-١١ سنة. (٩)

١٢- دراسة مصطفى محمد نصر الدين (٢٠٠١م) وموضوعها "وضع مستويات معيارية لبعض الحركات الأساسية لرياض الأطفال من ٤ : ٦ سنوات بمحافظة الغربية، وبهدف وضع مستويات معيارية لبعض الاختبارات التي تقيس مستوى الحركات الأساسية لمرحلة رياض الأطفال من ٤ - ٦ سنوات وقد أسفرت أهم النتائج إلى وضع مستويات معيارية لاختبارات الحركات الأساسية "الرمى والمشي و المرجحة والاتزان والتسلق" لرياض الأطفال من سن ٤ : ٦ سنوات. (٢٣)

التعليق على الدراسات المرجعية:

باستعراض الدراسات المرجعية التي تمكن الباحث التوصل إليها، اتضح أنها تلقى الضوء على الكثير من النقاط الهامة التي استفاد منها الباحث، وذلك فيما يتعلق بعملية تحديد أهمية وأهداف البحث، تحديد المنهج المستخدم في البحث، تحديد مجتمع عينة البحث، تحديد طريقة وشروط اختيار عينة البحث، تحديد الخطوات اللازمة لإجراء البحث، تحديد القياسات والاختبارات المناسبة لقياس متغيرات البحث، تحديد الأدوات والأجهزة المناسبة، تحديد الأدوات والأجهزة المناسبة واللائمة لعملية جمع البيانات الخاصة بمتغيرات البحث، تحديد المعاملات العلمية المناسبة لطبيعة البحث، تحديد الأسلوب الإحصائي المناسب لطبيعة البحث، تحديد الأسلوب الأمثل في تفسير ومناقشة نتائج البحث.

أهداف البحث:

يهدف هذا البحث إلى ما يلي:

- ١- التعرف على مستوى المهارات الحركية الأساسية قيد البحث لدى تلاميذ المرحلة الابتدائية بنين في الفئات السنية من سن ٦ : ٩ سنوات بمحافظة الدقهلية.
- ٢- التعرف على ديناميكية تطور نمو المهارات الحركية الأساسية قيد البحث لدى تلاميذ المرحلة الابتدائية بنين في الفئات السنية من سن ٦ : ٩ سنوات بمحافظة الدقهلية.
- ٣- وضع مستويات معيارية للمهارات الحركية الأساسية قيد البحث لدى تلاميذ المرحلة الابتدائية بنين في الفئات السنية من سن ٦ : ٩ سنوات بمحافظة الدقهلية.

تساؤلات البحث:

يهدف هذا البحث إلى ما يلي:

- ١- ما هو مستوى المهارات الحركية الأساسية قيد البحث لدى تلاميذ المرحلة الابتدائية بنين في الفئات السنية من سن ٦ : ٩ سنوات بمحافظة الدقهلية؟
- ٢- ما هي ديناميكية تطور نمو المهارات الحركية الأساسية قيد البحث لدى تلاميذ المرحلة الابتدائية بنين في الفئات السنية من سن ٦ : ٩ سنوات بمحافظة الدقهلية؟

٣- ماهي حدود اختلافات المستويات المعيارية للمهارات الحركية الأساسية قيد البحث لدى تلاميذ المرحلة الابتدائية بنين في الفئات السنية من سن ٦ : ٩ سنوات بمحافظة النخيلة؟

وسائل جمع البيانات المستخدمة في البحث:

من خلال الإطار المرجعي والدراسات المرجعية توصل الباحث إلى المهارات الحركية الأساسية والاختبارات والقياسات والاستمارات والأنوت والأجهزة التي من خلالها يمكن تحقيق أهداف البحث، وهي كما يلي:

أولاً: القياسات الأساسية المستخدمة قيد البحث: مرفق (١)

١- السن "سنة" ٢- الطول لكل "سم" ٣- الوزن "كجم"

ثانياً: المهارات الحركية الأساسية المستخدمة قيد البحث:

تفقت العديد من المراجع العلمية المتخصصة والدراسات المرجعية على أن أهم المهارات الحركية الأساسية تتمثل في كل من حركات "الجرى - الوثب - الحجل - الرمي - الرمي والتلف" وقد استند الباحث لهذه المراجع في اختبار تلك المهارات الحركية الأساسية المستخدمة قيد البحث. (٤٠ : ٥٠، ٧١، ١٢٠) (٤٢ : ٨٠، ١٢١، ٨١-١٣٧) (٤٣ : ٢٩٥ - ٢٩٩) (٣٦ : ١٩٤) (٤١ : ١٤٥) (١٧ : ٨٨٤ - ٨٨٧) (٢٥ : ١٦٤٣) (٣٧ : ٢٣٦، ١٩٣، ٥ - ٢٧٩) (٣٩ : ٤٣، ٤٤) (٤ : ١٢٧، ١٢٦) (٢٢ : ٢١-٢٦) (١٣ : ٣٧، ٣٩) (١١ : ١٦٩ - ١٧١) (٣٠ : ٣٤٥، ٣٥٢)

ثالثاً: الاختبارات المستخدمة في قياس المهارات الحركية الأساسية قيد البحث:

تمثلة في كل من حركات "الجرى، الوثب، الحجل، الرمي، الرمي والتلف" مرفق (٢)

١- اختبار الجرى لمسافة ٢٥ م "لقياس المهارة الحركية الأساسية الخاصة بالجرى":

(٤ : ١٢٧) (٢٨ : ٣١٣) (٢٢ : ٦١ - ٦٤)

٢- اختبار الوثب لطول من الثبات "لقياس المهارة الحركية الأساسية الخاصة بالوثب":

(٤٤ : ٤٨) (٤٥ : ٤١) (٤ : ١٢٧) (١٩ : ٣١٣) (٢٢ : ٦١ - ٦٤) (٣٠ : ٣٥٢)

٣- اختبار الحجل بالرجل اليمنى لمسافة ١٠ م "لقياس المهارة الحركية الأساسية الخاصة بالحجل".

(٢٢ : ٦١ - ٦٤) (٣٠ : ٣٥٢)

٤- اختبار الحجل بالرجل اليسرى لمسافة ١٠ م "لقياس المهارة الحركية الأساسية الخاصة بالحجل".

(٢٢ : ٦١ - ٦٤) (٣٠ : ٣٥٢)

٥- اختبار رمى كرة يد صغيرة لأبعد مسافة ممكنة "لقياس المهارة الحركية الأساسية الخاصة بالرمى": (١٦ : ١٤١، ١٤٦)

٦- اختبار رمى كرة يد صغيرة بيد واحدة من أربع مسافات مختلفة على دالرتين متداخلتين مرسومة على الحائط داخل مربع، ثم لقف الكرة المرتدة من الحائط باليدين معا من داخل أربع مربعات متتالية مرسومة على الأرض، "لقياس المهارة الحركية الأساسية الخاصة بالرمى واللقف"

(٢٢ : ٦١ - ٦٤)

رابعاً: الاستثمارات والأدوات والأجهزة المستخدمة في البحث:

- | | | |
|------------------------------------|------------------------|-----------------|
| - استمارات لتسجيل وتقرير البيانات. | مرفق (٢) | - ساعات إيقاف. |
| - أشرطة قياس | - ميزان طبي. | - صفاة. |
| - مسطرة مدرجة خشب. | - برجل خشب كبير. | - أعلام |
| - جير وطباشير. | - أقماع بلاستيك صغيرة. | - مقاعد سويدية. |
| - كرات يد صغيرة الحجم. | - حائط أملس. | |

إجراءات البحث:

المنهج المستخدم في البحث:

استخدم الباحث المنهج الوصفي المسحي باستخدام الطريقة المستعرضة، وذلك لمناسبتة لطبيعة هذا البحث.

مجالات البحث:

المجال الجغرافي:

أجريت القياسات والاختبارات الخاصة بمتغيرات البحث في ملاعب "١٣" مدرسة من مدارس المرحلة الابتدائية، وقد تم اختيارهم بالطريقة العمدية من خمس إدارات تعليمية فرعية بمديرية التربية والتعليم بمحافظة الدقهلية وهي: مدرسة الإمام محمد عبده، مدرسة خالد الطوخى، مدرسة عبد القادر، مدرسة الفردوس، مدرسة الشيخ حسانين بإدارة غرب التعليمية، مدرسة الحرية، مدرسة العروبة، مدرسة الناصرية، مدرسة الأندلس، مدرسة عمر بن الخطاب بإدارة شرق التعليمية، مدرسة السجاد بإدارة طلخا، مدرسة المرسى سيف بإدارة دكرنس، ومدرسة بلقاس بإدارة بلقاس، وقد تم اختبار هذه المدارس للأسباب التالية:

- لتوافر العدد الكافي من الأدوات والأجهزة والملاعب اللازمة لتنفيذ القياسات والاختبارات المستخدمة في البحث.
- لتوافر العدد الكافي من الفصول والتلاميذ البنين بالصفوف الثالث الأولى من سن ٦ : ٩ سنوات.
- لسهولة التنسيق بين كل من الباحث وسواعد البحث من مشرفي للتربية العملية "الداخلي والخارجي" وطلاب التربية العملية بهذه المدارس.
- لترحيب إدارة المدرسة بتواجد كل من هيئة الإشراف الداخلى والخارجى للتربية العملية وطلاب التربية العملية.

المجال الزمني:

- أجريت القياسات والاختبارات المرتبطة بالدراسات الاستطلاعية والدراسة الأساسية للبحث في الفترة الزمنية بين ٢٠٠٢/٩/٢٩ إلى ٢٠٠٣/٥/١ م... حيث تم إجراء:

١- الدراسات الاستطلاعية في الفترة الزمنية بين ٢٠٠٢/٩/٢٩ إلى ٢٠٠٢/١٠/٣١ م.

٢- قياسات الدراسة الأساسية وتمت على فترتين زمنيتين تبعاً لتوقيتات التدريب الميداني:

- الفترة الأولى من ٢٠٠٢/١١/٢ إلى ٢٠٠٢/١١/٢٨ م.

- الفترة الثانية من ٢٠٠٣/٢/١ إلى ٢٠٠٣/٥/١ م.

المجال البشري:

تم تطبيق البحث على تلاميذ المرحلة الابتدائية بنين من سن ٦ : ٩ سنوات بمحافظة الدقهلية.

عينة البحث:

- تم اختيار عينة البحث بالطريقة العشوائية الطبقية، وقد بلغت حجم العينة الأساسية الذين اكتملت جميع قياساتهم وتم التعامل مع بياناتهم ١٨٩٣ تلميذاً من المرحلة الابتدائية من ٦ - ٩ سنوات بمحافظة الدقهلية - بعد استبعاد ٣٧٠ تلميذاً لأسباب مختلفة هي " المرض - ممارسي النشاط الرياضي - غير المنتظمين - التلاميذ عينة الدراسة الاستطلاعية" - هذا وقد تم تقسيم عينة البحث إلى ست فئات سنية - سعة كل فئة ٦ شهور - والجدول رقم (١) يوضح توصيف عينة البحث - أما المرفق رقم (٤) فيوضح مجتمع البحث والعينة.

جدول (1)

توصيف عينة البحث الأساسية

النسبة المئوية	عدد الطلاب	الفئة السنوية	المجموعة
٪٢٨,١٥٦	٥٣٣	من ٦ إلى ٦,٦	الأولى
٪١٥,٠٥٥	٢٨٥	من ٦,٧ إلى ٧	الثانية
٪١٥,٣٢٠	٢٩٠	من ٧,١ إلى ٧,٦	الثالثة
٪١١,٥٦٩	٢١٩	من ٧,٧ إلى ٨	الرابعة
٪١٧,٤٣٣	٣٣٠	من ٨,١ إلى ٨,٦	الخامسة
٪١٢,٤٦٧	٢٣٦	من ٨,٧ إلى ٩	السادسة
٪١٠٠	١٨٩٣	من ٦ إلى ٩	المجموع

تجانس عينة البحث:

قام الباحث بتقسيم عينة البحث في المرحلة السنوية من ٦ - ٩ سنوات إلى فئات سنوية سعة كل فئة ست شهور، كما ورد عن الدراسة المرجعية (٧ : ٢١٠ ، ٢١١) - ثم تم عمل تجانس لكل فئة سنوية مقترحة وذلك بتطبيق لختبارات المهارات الحركية الأساسية عليهم في كل من " الجرى - الوثب - الحجل - الرمي - الرمي واللقف"، وكذلك للمتغيرات الأساسية والمعاملات الإحصائية في الجدول (٢) توضح تجانس أفراد عينة البحث في كل فئة سنوية.

جدول (٢)

تجانس أفراد عينة البحث في المتغيرات قيد البحث

المتغيرات الفئات السنية	المعاملات الإحصائية	السن	الطول	الوزن	جري	رتب	الحجل	الحجل	رمي	الرمس واللقب والتف
		سنة	سم	كجم	٢٥ متر	من الثبت	بالقدم اليمينى	بالقدم اليسرى	كرة يد بيد واحدة	
فئة الأولى ٦ - ٦	المتوسط	٦,٢٥٩	١١٦,٨٥	٢٢,٢٦٨	٦,٣٦٣	٩٨,١٥٠	٦,٥٥٢	٦,٩٤٧	٦,٦٩٢	٢٤,٥٠٤
	الانحراف	٠,١٩٧	٥,٢٨٥	٢,٧٧٣	٠,٥٤٥	٨,٦٥٤	٠,١٠١	٠,٥٣٣	٠,٥٦٤	٦,٩٥٠
	الوسيط	٦,٢٠٠	١١٧,٠٠	٢٢,٠٠٠	٦,٣٠٠	٩٨,٠٠٠	٦,٢٠٠	٦,٥٠٠	٦,٩٠٠	٢٤,٠٠٠
	التقاطع	١,١١٦	١,٤٦٨	١,٢٠٥	١,١٢٩	١,١٦٩	٠,٠٦٧	٠,٣٧١	٠,١٢٧	٠,٣٤٤
	الانقواء	٠,٢٦٣	٠,٤٨٥	٠,٨٩٩	٠,٥٦٥	٠,٠٦٦	٠,٣٠٨	٠,٧٧١	٠,٤١٢	٠,٠٧٨
فئة ثالثة ٧ - ٦,٧	المتوسط	٦,٧١٨	١٢٠,٢٦	٢٣,٦٧٣	٦,٣٥٠	١٠٢,٦٥٩	٦,٢٧٦	٦,٦٤٦	٦,١٨٤	٢٥,٢٩٨
	الانحراف	٠,٣٠١	٦,٦٩٨	٤,٩٢٠	٠,٦٥١	٨,٧٩٨	٠,٦٧١	٠,٥٦٦	٠,٦٤٥	٢,٩٩١
	الوسيط	٦,٨٠٠	١٢٠,٠٠٠	٢٣,٠٠٠	٦,٢١٠	١٠٠,٠٠٠	٦,٢٠٠	٦,٤٠٠	٧,٠٠٠	٢٦,٠٠٠
	التقاطع	٠,٢٨٩	١,٠٤٨	١,٤٨٢	١,٧٢٦	٠,٦٧٨	٠,٠٠١	٠,١٩٩	٠,٥٣٧	٠,٠٧٥
	الانقواء	١,٣٤٤	٠,٢٣٠	١,٠٤١	٠,٩٢٢	٠,٢٦٣	٠,٠٣٤	٠,٣٥٤	٠,٢٧١	٠,٠٠٢
فئة ثالثة ٧,١ - ٧,٦	المتوسط	٧,٣٠٥	١٢٦,٣٨	٢٧,٧٦٩	٦,٣١٢	١١٥,٨٧٥	٥,٧٦٣	٦,٥٢٧	٨,٧٩٨	٢٩,٩٧٢
	الانحراف	٠,١٧٦	٦,٤٥٥	٥,٢٣٣	٠,٦٨٩	٩,٥٦٢	٠,٨٨٢	٠,٦٤٢	٠,٧٨٢	٣,١٤٥
	الوسيط	٧,٣٠٠	١٢٦,٠٠٠	٢٦,٠٠٠	٦,١٣٠	١١٨,٠٠٠	٥,١٧٠	٥,٦٠٠	٩,٠٠٠	٢٨,٠٠٠
	التقاطع	١,٢٧٢	٠,٠٩١	٢,٥٠٥	١,٠٦٢	٠,٨١٣	٠,٠٨١	٠,٩١٢	٠,٦١٩	٠,٩٠٨
	الانقواء	٠,٢٩٤	٠,٢١٧	٠,١٤٨	٠,٧٧٧	٠,٤٨١	٠,٥٢٤	٠,٥٩٤	٠,٦٠٣	٠,٣٥١
فئة الرابعة ٨ - ٧,٧	المتوسط	٧,٧٢٧	١٢٩,٣١	٢٨,٥٦٨	٦,١٢٥	١١٧,٣٤٣	٥,٥١٩	٦,١٥٦	٩,٠٩٩	٣١,٣١٩
	الانحراف	٠,٣١٨	٦,٣٧٢	٥,٠٦٦	٠,٦٧٨	٩,٩٤٥	٠,٧٨٦	٠,٥٦٧	٠,٨١٢	٣,١٥٠
	الوسيط	٧,٩٠٠	١٣٠,٠٠٠	٢٨,٠٠٠	٥,٩٠٠	١١٨,٠٠٠	٥,٣٠٠	٥,٣٠٠	٨,٥٠٠	٣٠,٠٠٠
	التقاطع	٠,٠٣٠	٠,١٧٥	٠,٣٩٥	٢,٦٤١	١,٦١١	٠,٦٣٦	٠,٥٥٥	٠,٤٤٩	٠,٤٠٤
	الانقواء	١,٢٢٧	٠,٢٨٢	٠,٤٥٥	١,٣٠٩	٠,٤٨٦	٠,٥٢٥	١,١٩٠	٠,٨٠١	٠,٨٢٦
فئة خامسة ٨,١ - ٨,٦	المتوسط	٨,٣٠٣	١٢٩,٩٧	٢٨,٠٣٠	٥,٩٢٠	١١٨,٠٢٧	٥,٢٠٣	٥,٤٥٩	١٠,٠٣٤	٣٦,٩٨١
	الانحراف	٠,١٦٢	٦,١٠٩	٥,٤٢٩	٠,٦٥٢	١٠,٠٢٥	٠,٥٢٧	٠,٥٢٣	٠,٩٨٢	٢,١٥٢
	الوسيط	٨,٣٠٠	١٣٠,٠٠٠	٢٧,٠٠٠	٥,٨٦٠	١١٧,٠٠٠	٤,٩٨٠	٥,١٢٠	٩,٩٠٠	٣٨,٥٠٠
	التقاطع	١,٢٧٢	٠,٢٠٣	٠,٥٣٦	٠,٢٤١	٠,٧٧٢	٢,٦٥٧	٢,٣٤٩	٠,٤٤٩	٠,٣٧٩
	الانقواء	٠,٢٧٧	٠,١٤١	٠,٨٥٠	٠,٣٨٠	٠,٤٦٩	٠,٨٩٢	١,١٣٥	٠,٧٧٩	٠,٩٢٧
فئة خامسة ٩ - ٨,٧	المتوسط	٨,٥٥٥	١٣٣,٣٨٩	٣٠,٤٦٨	٥,٩٤٨	١١٨,٠٤١	٥,٠٢٦	٥,٠٤٣	١١,٠٨١	٣٨,٤٢٣
	الانحراف	٠,٣٧٢	٦,٥٦١	٥,٩٨٢	٠,٦٥١	١٠,٠٥٣	٠,٤٩٤	٠,٤٦٨	٠,٩٥٦	١,٩١٠
	الوسيط	٨,٧٠٠	١٣٢,٠٠٠	٢٩,٠٠٠	٥,٨١٠	١١٧,٥٠٠	٤,٩٩٠	٥,٠٣٠	١٠,٩٠٠	٣٩,٠٠٠
	التقاطع	١,٦٩٨	٠,٤٥٧	٠,١٥٠	٠,٠٢٨	١,٨١٨	٠,٩٨٦	٢,٧٨١	٠,٥٦٣	٠,٥٠٣
	الانقواء	٠,٢٣٤	٠,٣٦٦	٠,٨٦٤	٠,٧٢٤	٠,٨٨٣	٠,١٦١	٠,٩٩٥	٠,١٣٢	٠,٣١١

يتضح من جدول (٢) تجانس أفراد عينة البحث في المتغيرات قيد البحث حيث أن معامل الالتواء يقع بين ± 3 وهو في حدود المنحى الاعتنالى .

* الخطوات التنفيذية للدراسة:

١- إجراء الدراسات الاستطلاعية:

أجريت للدراسات الاستطلاعية فى الفترة الزمنية ما بين ٢٩/٩/٢٠٠٢م إلى ٣١/١٠/٢٠٠٢ بعد أخذ الموافقة اللازمة. مرفق (٥) على عينة قولها "٢٤٠" تلميذا، بواقع (٦٠) تلميذا من مدرسة الإمام محمد عبده بإدارة غرب، وبواقع (٦٠) تلميذا من مدرسة الفاصرية بإدارة شرق، وبواقع (٦٠) تلميذا من مدرسة المرسى سوف بإدارة دكرنس، وبواقع (٦٠) تلميذا من مدرسة النهضة بإدارة بلقاس، وقد تم اختيارهم بالطريقة العشوائية للطبقة من تلاميذ المرحلة الابتدائية بنين من سن ٦ : ٩ سنوات من مجتمع البحث وخارج عينة الدراسة الأساسية، وذلك بهدف التعرف على ما يلى:

- التأكد من صلاحية الأدوات والأجهزة المستخدمة فى القياسات والاختبارات الخاصة بمتغيرات البحث.
- التأكد من مناسبة الإجراءات والشروط والتعليمات الخاصة بالقياسات والاختبارات الخاصة بمتغيرات البحث.
- تحديد العدد المناسب للمساعدین بالنسبة للقياسات والاختبارات الخاصة بمتغيرات البحث.
- تحديد دور المساعدین (قبل أثناء وبعد) القياسات والاختبارات الخاصة بمتغيرات البحث.
- تحديد التنظيم والترتيب الأمثل لتنفيذ القياسات والاختبارات الخاصة بمتغيرات البحث.
- تدريب المساعدین على كيفية القياس والتسجيل.

وقد أسفرت نتائج الدراسات الاستطلاعية على ما يلى:

- صلاحية الأدوات والأجهزة المستخدمة فى القياسات والاختبارات الخاصة بمتغيرات البحث.

- مناسبة الإجراءات والشروط والتعليمات الخاصة بالقياسات والاختبارات الخاصة بمتغيرات البحث.
 - صلاحية الاستمارات المستخدمة في تسجيل البيانات الخاصة بمتغيرات البحث.
 - التوصل إلى أن العدد المناسب للمساعدین بالنسبة لكل قياس أو اختبار يتراوح من ٢ - ٤ مساعداً.
 - التدريب الجيد للمساعدین على كيفية القياس والتسجيل.
 - توضیح دور المساعدین (قبل-أثناء وبعد) إجراء القياسات والاختبارات والمتمثلة فيما يلي:
 - تخطيط أماكن تطبيق القياسات والاختبارات الخاصة بمتغيرات البحث.
 - تجهيز الأدوات والأجهزة المستخدمة في إجراء القياسات والاختبارات الخاصة بمتغيرات البحث.
 - أداء نموذج لكل قياس واختبار أمام التلاميذ من عينة البحث.
 - تنظيم وترتيب القياسات الخاصة بمتغيرات البحث على النحو التالي:
 - اليوم الأول: القياسات الأساسية، اليوم الثاني: "اختبار الجري واختبار الرمي"، اليوم الثالث: "اختبار الوثب واختبار الرمي واللقف"، اليوم الرابع: "اختبار الحجل".
 - ٢- إعداد وتصميم الاستمارات المستخدمة في تسجيل البيانات الخاصة بمتغيرات البحث.
 - ٣- إيجاد المعاملات العلمية (النبات-الصدق) لاختبارات المهارات الحركية الأساسية المستخدمة قيد البحث:
- بالرغم من تمتع الاختبارات بمعاملات علمية عالية من حيث الصدق والثبات حيث تم استخدامها في دراسات كثيرة سابقة، إلا أن الباحث راعى ضرورة التحقق من ملائمة هذه الاختبارات لعينة البحث وذلك من خلال إجراء دراسة استطلاعية في الفترة الزمنية من ٢٠٠٢/٩/٢٩ إلى ٢٠٠٢/١٠/٣١م، وعلى عينة قوامها (٢٤٠) تلميذاً من تلاميذ المرحلة

الابتدائية بنين من سن ٦ : ٩ سنوات، ومن خارج حدود العينة الأساسية للبحث، وذلك لإيجاد معامل الصدق والثبات وفقاً لما يلي:

أولاً: إيجاد معامل صدق تمايز الاختبارات بطريقة المقارنة الطرفية:

تم حساب معامل صدق تمايز الاختبارات الخاصة بمتغيرات البحث عن طريق تطبيق الاختبارات على عينة عشوائية قولمها (٢٤٠) تلميذاً من خارج عينة البحث الأساسية موزعة بالتساوي على الفئات السنوية الستة وبواقع (٤٠) تلميذاً لكل فئة سنوية، وبعد التطبيق تم ترتيب درجات التلاميذ ترتيباً تنازلياً داخل كل فئة سنوية، وتمت المقارنة بين متوسط درجات نسبة ٢٧% من التلاميذ نوى المستوى المرتفع، ومتوسط درجات نسبة ٢٧% من التلاميذ نوى المستوى المنخفض، وذلك لإيجاد قيمة "ت" معامل (تياً)، معامل صدق التمايز، وذلك لتحديد قدرة الاختبارات المستخدمة على التمييز بين التلاميذ نوى المستوى المرتفع والتلاميذ نوى المستوى المنخفض، كما هو موضح بجدول (٣).

جدول (3)

معاملات صدق الاختبارات اليد البحث

معامل صدق التمايز	معامل ارتباط	قيمة ت	لتلاميذ ذو المستوى المنخفض 27%		لتلاميذ ذو المستوى المرتفع 27%		وحدة القياس	الاختبارات	الفئات السنوية
			ع +	س -	ع +	س -			
			0.934	0.873	88.027	0.004			
0.980	0.960	91.733	0.849	71.272	7.777	118.909	سم	الوثب الطويل من الثبات	
0.969	0.939	92.299	0.170	8.294	0.063	0.016	ثقبية	الحجل 10 متر بالقدم اليميني	
0.903	0.909	91.779	0.810	8.946	0.961	0.229	ثقبية	الحجل 10 متر بالقدم اليسرى	
0.970	0.949	92.133	0.307	4.838	0.906	7.681	متر	رمى كرة يد بيد واحدة	
0.937	0.878	88.222	1.361	18.136	4.068	30.404	حد	الرمى و اللقب	ثقبية من 7 إلى 11 ن=11
0.917	0.841	86.968	0.181	6.430	0.337	0.334	ثقبية	الجرى 25 متر	
0.982	0.960	92.140	3.736	96.818	4.142	124.818	سم	الوثب الطويل من الثبات	
0.970	0.909	92.980	0.490	7.039	0.000	4.410	ثقبية	الحجل 10 متر بالقدم اليميني	
0.977	0.900	92.430	0.020	7.117	0.209	4.726	ثقبية	الحجل 10 متر بالقدم اليسرى	
0.900	0.903	91.407	0.279	4.982	0.990	7.913	متر	رمى كرة يد بيد واحدة	ثلاثية من 7 إلى 11 ن=11
0.961	0.923	91.077	3.701	30.050	2.027	34.404	حد	الرمى و اللقب	
0.987	0.970	92.604	0.102	7.104	0.180	0.183	ثقبية	الجرى 25 متر	
0.960	0.923	91.074	11.933	83.222	0.303	120.133	سم	الوثب الطويل من الثبات	
0.983	0.966	92.877	0.740	8.141	0.146	4.303	ثقبية	الحجل 10 متر بالقدم اليميني	
0.980	0.971	92.494	0.824	9.477	0.310	4.003	ثقبية	الحجل 10 متر بالقدم اليسرى	الربعية من 7 إلى 8 ن=11
0.908	0.918	91.021	0.497	0.079	0.841	8.101	متر	رمى كرة يد بيد واحدة	
0.986	0.972	92.800	1.289	23.313	1.229	36.136	حد	الرمى و اللقب	
0.923	0.803	87.310	1.234	7.719	0.334	4.900	ثقبية	الجرى 25 متر	
0.968	0.928	92.111	9.428	87.000	2.007	127.909	سم	الوثب الطويل من الثبات	
0.988	0.976	92.020	0.100	6.422	0.204	4.116	ثقبية	الحجل 10 متر بالقدم اليميني	الخاصة من 8 إلى 11 ن=11
0.980	0.962	92.079	1.293	10.003	0.222	4.200	ثقبية	الحجل 10 متر بالقدم اليسرى	
0.909	0.827	86.203	0.309	4.914	1.889	8.720	متر	رمى كرة يد بيد واحدة	
0.972	0.940	92.010	1.003	20.027	3.926	41.727	حد	الرمى و اللقب	
0.943	0.890	88.077	0.814	7.300	0.376	4.800	ثقبية	الجرى 25 متر	
0.966	0.923	92.163	6.076	10.2136	6.460	131.000	سم	الوثب الطويل من الثبات	العمامة من 8 إلى 9 ن=11
0.978	0.907	92.840	0.177	7.109	0.412	4.110	ثقبية	الحجل 10 متر بالقدم اليميني	
0.963	0.928	92.163	1.244	8.178	0.429	4.249	ثقبية	الحجل 10 متر بالقدم اليسرى	
0.903	0.816	86.330	0.087	0.076	1.880	9.039	متر	رمى كرة يد بيد واحدة	
0.928	0.862	87.107	4.700	29.909	2.013	41.231	حد	الرمى و اللقب	
0.872	0.761	80.261	1.663	7.447	0.393	4.730	ثقبية	الجرى 25 متر	العمامة من 8 إلى 9 ن=11
0.881	0.782	80.622	12.793	10.1404	12.198	137.040	سم	الوثب الطويل من الثبات	
0.909	0.919	91.0482	0.060	6.010	0.230	4.094	ثقبية	الحجل 10 متر بالقدم اليميني	
0.904	0.910	91.877	0.160	6.409	0.280	4.177	ثقبية	الحجل 10 متر بالقدم اليسرى	
0.982	0.960	92.679	0.704	0.173	0.310	9.843	متر	رمى كرة يد بيد واحدة	
0.970	0.901	92.079	2.086	31.000	1.007	43.010	حد	الرمى و اللقب	

* قيمة ت عند $n=11$ وعند مستوى معنوية $0.05 = 2.228$

يتضح من جدول (3) وجود فروق دالة إحصائياً عند مستوى 0.05 بين متوسط درجات التلاميذ نوى المستوى المرتفع، ومتوسط درجات التلاميذ نوى المستوى المنخفض في جميع الاختبارات الخاصة بمتغيرات البحث، كما يتضح من الجدول أن قيم معامل صدق التمايز بطريقة المقارنة الطرفية لتلك الاختبارات قد انحصرت ما بين $(0.872 - 0.988)$ ، وهذا يؤكد على ارتفاع معاملات صدق تلك الاختبارات الخاصة بمتغيرات البحث.

ثانياً: إيجاد معامل ثبات الاختبارات بطريقة إعادة الاختبار:

تم إيجاد معامل ثبات الاختبارات عن طريق تطبيق الاختبارات الخاصة بمتغيرات البحث على عينة قوامها (120) تلميذاً من تلاميذ الدراسة الاستطلاعية ومن خارج عينة البحث الأساسية، وتم إعادة تطبيق الاختبارات مرة أخرى على نفس العينة، بعد فاصل زمني مدته أسبوع من التطبيق الأول، وذلك لإيجاد معامل الارتباط بين التطبيقين الأول والثاني، حيث يستخدم معامل الارتباط بين التطبيقين كدلالة على معامل ثبات الاختبارات، كما هو موضح بجدول (4).

جدول (٤)

معاملات ثبات الاختبارات المستخدمة

معامل الارتباط	القياس الثاني		القياس الأول		وحدة القياس	الاختبارات	الفئات لسنوية
	ع+	س	ع+	س			
*.٨٢٣	٠.٩٥٤	٦.٠١٥	٠.٥٨٠	٦.٢٥٨	ثانية	الجرى ٢٥ متر	الأولى ٦ إلى ٦.٦ ٢٠=ن
*.٧٥٢	١٤.٢٣١	٩٩.٨٥٢	١٦.٣٠١	١٠١.٩٥٥	سم	لوثب الطويل من قشبات	
*.٧٣١	٠.٩٢٥	٦.٤٣٨	١.١٠٨	٦.٥٨٦	ثانية	الحجل ١٠ متر بالقدم اليمنى	
*.٨٠٦	١.٠٣٥	٦.٣٢٥	١.١٥٥	٦.٨٠١	ثانية	الحجل ١٠ متر بالقدم اليسرى	
*.٧٠١	١.٠٢٥	٧.٨٢٤	١.٨٠٨	٧.٥٤٥	متر	رمى كرة يد بيد واحدة	
*.٧٩١	٢.٣٦٢	٢١.١٨٧	٣.٩١٠	٢٢.١٥	عدد	الرمى و اللقف	
*.٧٤٢	٠.٨٥٧	٦.٧٤٠	٠.٦٢٥	٦.٥٦٦	ثانية	الجرى ٢٥ متر	الثانية ٧ إلى ٦.٧ ٢٠=ن
*.٨٠٧	١٧.٢٥١	١١٨.٠٠٢	١٨.١٨٢	١١٠.٧٠	سم	لوثب الطويل من قشبات	
*.٧٩٣	٠.٩٥٢	٦.٢٤٤	٠.٨٩٠	٦.٤٢٧	ثانية	الحجل ١٠ متر بالقدم اليمنى	
*.٧١٩	١.٦٥٨	٦.١٢٠	٢.٠٠٣	٦.٤٥٥	ثانية	الحجل ١٠ متر بالقدم اليسرى	
*.٨٥١	١.٠٢٣	٧.٣٤٠	١.٨٣٦	٧.٨٤٥	متر	رمى كرة يد بيد واحدة	
*.٧٤٣	٣.٢٥١	٢٥.٥٨٤	٤.٨٨٠	٢٤.٠٥٠	عدد	الرمى و اللقف	
*.٨٣٤	١.٠٩٥	٦.٦٩٨	١.٤٤٢	٦.٤٩٨	ثانية	الجرى ٢٥ متر	الثالثة ٧.٦ إلى ٧.١ ٢٠=ن
*.٧٩١	١٣.٢٥١	١٢١.٥٦١	١٤.٧٥٥	١٢٢.١٥٠	سم	لوثب الطويل من قشبات	
*.٧٥٤	١.٢١٤	٥.١٤٥	١.٥٥٧	٥.٦٧١	ثانية	الحجل ١٠ متر بالقدم اليمنى	
*.٨٣٨	٠.٩٨٥	٦.٦٢٣	١.٦٠٩	٦.٢٥٣	ثانية	الحجل ١٠ متر بالقدم اليسرى	
*.٨١٢	١.١٢٤	٩.٣١٢	١.١٩٣	٩.٠٥٥	متر	رمى كرة يد بيد واحدة	
*.٨٤٧	٤.٦٢٣	٣٢.١٢٩	٥.٨٦٩	٣٠.٦٥٠	عدد	الرمى و اللقف	
*.٦٩٨	٠.٩٨٩	٦.٢٣٥	١.٤٢١	٦.٠٩٢	ثانية	الجرى ٢٥ متر	الرابعة ٧.٧ إلى ٨ ٢٠=ن
*.٨٢١	٨.٥٦٢	١٢٦.٠٠١	٩.١٥٦	١٢٤.٣٠٠	سم	لوثب الطويل من قشبات	
*.٨٠١	١.١٥١	٥٦١.٠	١.٠٢٧	٥.٧٧١	ثانية	الحجل ١٠ متر بالقدم اليمنى	
*.٧٣٤	١.٩٧٨	٦.٢٥١	٢.٠١١	٦.٧٥٢	ثانية	الحجل ١٠ متر بالقدم اليسرى	
*.٧٦١	١.٨٥٦	٩.١٦٠	١.٢٥٤	٩.٥٨٠	متر	رمى كرة يد بيد واحدة	
*.٨٥١	٣.٢١٨	٣٥.٠٨١	٤.٢١٣	٣٤.٨٥٠	عدد	الرمى و اللقف	
*.٧٩٢	٠.٩٨٩	٥.٧٤٥	٠.٧٣٧	٥.٨٧٦	ثانية	الجرى ٢٥ متر	الخامسة ٨.٦ إلى ٨.١ ٢٠=ن
*.٨٤٢	٥.٢٦١	١٢٦.٩٨٥	٧.١٧٥	١٢٧.٠٥	سم	لوثب الطويل من قشبات	
*.٨٧٠	٠.٩٨٢	٥.٧٥٨	١.٤٠١	٥.٦٠٤	ثانية	الحجل ١٠ متر بالقدم اليمنى	
*.٧٩٨	١.٢٣٤	٥.٣٢٠	١.٠٠٥	٥.٤٩٠	ثانية	الحجل ١٠ متر بالقدم اليسرى	
*.٧٠٢	٣.٢٣١	١١.٢٦١	٢.٣١٤	١١.٠٥٠	متر	رمى كرة يد بيد واحدة	
*.٨٢٥	٣.٩٦٨	٣٦.٥٨١	٤.٧٦٣	٣٦.٠١٠	عدد	الرمى و اللقف	
*.٧٩٥	١.٠٢١	٥.٤٥٢	٠.٤٩٨	٥.٤٥١	ثانية	الجرى ٢٥ متر	السادسة ٨.٧ إلى ٩ ٢٠=ن
*.٨٨٣	٨.٦٣٤	١٢٩.٥٦١	١٠.٣٥٢	١٢٨.٨٥٠	سم	لوثب الطويل من قشبات	
*.٧٩٥	٠.٩٩٣	٤.٠٦٨	١.٠٢٤	٤.٧١٩	ثانية	الحجل ١٠ متر بالقدم اليمنى	
*.٨٠٦	٠.٦٨٧	٤.٥٩٢	٠.٨٩٧	٤.٦٥٥	ثانية	الحجل ١٠ متر بالقدم اليسرى	
*.٧٦١	٣.٠٢١	١٢.٠٠٢	٢.٣٥٤	١١.٣٧٧	متر	رمى كرة يد بيد واحدة	
*.٧٨٢	٤.٦٢١	٣٩.٢٤١	٥.١٢٠	٣٨.٧٥٠	عدد	الرمى و اللقف	

* قيمة ر عند مستوى معنوية ٠.٠٠٥ ، ن=٢٠ = ٠.٣٧٨

يتضح من جدول (٤) أن معامل الارتباط بين القياسين الأول والثاني للاختبارات يتراوح ما بين (٠,٦٩٨ - ٠,٨٨٣) وهذا يؤكد أن جميع الاختبارات الخاصة بمتغيرات البحث على درجة عالية من الثبات.

ثالثاً: وضع التقديرات المقترحة ونسبها لاختبارات المهارات الحركية الأساسية المستخدمة في البحث:

- قام الباحث بوضع تصور للتقديرات المقترحة كما يلي "ضعيف جداً، ضعيف، أقل من المتوسط، متوسط، فوق المتوسط، جيد جداً، ممتاز".

الدراسة الأساسية:

تم إجراء الدراسة الأساسية للبحث في الفترة الزمنية من ٢٠٠٢/١١/٢ إلى ٢٠٠٢/١١/٢٨، ثم استكملت مرة أخرى في الفترة الزمنية من ٢٠٠٣/٢/١ إلى ٢٠٠٣/٥/١م، حيث تم إجراء وتنفيذ هذه الدراسة بكل المدارس الموضحة ضمن عينة البحث، وبعد أخذ الموافقة اللازمة لذلك. مرفق (٥)

المعالجات الإحصائية لبيانات البحث:

بعد تجميع وتقرير البيانات الخاصة بمتغيرات البحث في الاستمارات الخاصة بذلك، تم عمل التحليل والمعالجات الإحصائية للبيانات، وذلك باستخدام الأساليب الإحصائية التالية:

- المتوسط الحسابي
- الانحراف المعياري
- الوسيط
- الالتواء
- التقلطح
- معامل الارتباط البسيط لبيرسون
- اختبار (ت) للفرق بين مجموعتين مختلفتين
- معامل بيتا
- تحليل التباين في اتجاه واحد
- أقل فرق معنوي بطريقة شيفيه
- اختبار كا^٢
- الدرجة المعيارية = (الدرجة الخام - المتوسط) ÷ الانحراف المعياري
- الدرجة لتانية = (الدرجة المعيارية × ١٠) + ٥٠
- النسبة المئوية.

جدول (٥)

المستويات المعيارية التالية للتلاميذ بالفئات السنية من سن ٦-٩ سنوات
في الاختبارات الخاصة بالمهارات الحركية الأساسية قيد البحث

الاصول لخاصة بمهارات الحركة الجسمية	الدرجة الثنائية	الدرجة المعيارية	فئات السنية			
			المرحلة من ٦.٦ إلى ٧	المرحلة من ٦.٧ إلى ٧	المرحلة من ٧.١ إلى ٧.٦	المرحلة من ٧.٧ إلى ٨
	٥	١.٠٨٨	١.١٦٠	١.٢٣٢	١.٣٠٤	١.٣٧٦
	١٠	١.٤١٥	١.٤٨٧	١.٥٥٩	١.٦٣١	١.٧٠٣
	١٥	١.٧٤٢	١.٨١٤	١.٨٨٦	١.٩٥٨	٢.٠٣٠
	٢٠	٢.٠٦٩	٢.١٤١	٢.٢١٣	٢.٢٨٥	٢.٣٥٧
	٢٥	٢.٣٩٦	٢.٤٦٨	٢.٥٤٠	٢.٦١٢	٢.٦٨٤
	٣٠	٢.٧٢٣	٢.٧٩٥	٢.٨٦٧	٢.٩٣٩	٣.٠١١
	٣٥	٣.٠٥٠	٣.١٢٢	٣.١٩٤	٣.٢٦٦	٣.٣٣٨
	٤٠	٣.٣٧٧	٣.٤٤٩	٣.٥٢١	٣.٥٩٣	٣.٦٦٥
	٤٥	٣.٧٠٤	٣.٧٧٦	٣.٨٤٨	٣.٩٢٠	٣.٩٩٢
	٥٠	٤.٠٣١	٤.١٠٣	٤.١٧٥	٤.٢٤٧	٤.٣١٩
	٥٥	٤.٣٥٨	٤.٤٣٠	٤.٥٠٢	٤.٥٧٤	٤.٦٤٦
	٦٠	٤.٦٨٥	٤.٧٥٧	٤.٨٢٩	٤.٩٠١	٤.٩٧٣
	٦٥	٥.٠١٢	٥.٠٨٤	٥.١٥٦	٥.٢٢٨	٥.٣٠٠
	٧٠	٥.٣٣٩	٥.٤١١	٥.٤٨٣	٥.٥٥٥	٥.٦٢٧
	٧٥	٥.٦٦٦	٥.٧٣٨	٥.٨١٠	٥.٨٨٢	٥.٩٥٤
	٨٠	٥.٩٩٣	٦.٠٦٥	٦.١٣٧	٦.٢٠٩	٦.٢٨١
	٨٥	٦.٣٢٠	٦.٣٩٢	٦.٤٦٤	٦.٥٣٦	٦.٦٠٨
	٩٠	٦.٦٤٧	٦.٧١٩	٦.٧٩١	٦.٨٦٣	٦.٩٣٥
	٩٥	٦.٩٧٤	٧.٠٤٦	٧.١١٨	٧.١٩٠	٧.٢٦٢
	١٠٠	٧.٣٠١	٧.٣٧٣	٧.٤٤٥	٧.٥١٧	٧.٥٨٩
	١٠٥	٧.٦٢٨	٧.٦٩٩	٧.٧٧١	٧.٨٤٣	٧.٩١٥
	١١٠	٧.٩٥٥	٨.٠٢٧	٨.٠٩٩	٨.١٧١	٨.٢٤٣
	١١٥	٨.٢٨٢	٨.٣٥٤	٨.٤٢٦	٨.٤٩٨	٨.٥٧٠
	١٢٠	٨.٦٠٩	٨.٦٨١	٨.٧٥٣	٨.٨٢٥	٨.٨٩٧
	١٢٥	٨.٩٣٦	٩.٠٠٨	٩.٠٨٠	٩.١٥٢	٩.٢٢٤
	١٣٠	٩.٢٦٣	٩.٣٣٥	٩.٤٠٧	٩.٤٧٩	٩.٥٥١
	١٣٥	٩.٥٩٠	٩.٦٦٢	٩.٧٣٤	٩.٨٠٦	٩.٨٧٨
	١٤٠	٩.٩١٧	٩.٩٨٩	١٠.٠٦١	١٠.١٣٣	١٠.٢٠٥
	١٤٥	١٠.٢٤٤	١٠.٣١٦	١٠.٣٨٨	١٠.٤٦٠	١٠.٥٣٢
	١٥٠	١٠.٥٧١	١٠.٦٤٣	١٠.٧١٥	١٠.٧٨٧	١٠.٨٥٩
	١٥٥	١٠.٨٩٨	١٠.٩٧٠	١١.٠٤٢	١١.١١٤	١١.١٨٦
	١٦٠	١١.٢٢٥	١١.٢٩٧	١١.٣٦٩	١١.٤٤١	١١.٥١٣
	١٦٥	١١.٥٥٢	١١.٦٢٤	١١.٦٩٦	١١.٧٦٨	١١.٨٤٠
	١٧٠	١١.٨٧٩	١١.٩٥١	١٢.٠٢٣	١٢.٠٩٥	١٢.١٦٧
	١٧٥	١٢.٢٠٦	١٢.٢٧٨	١٢.٣٥٠	١٢.٤٢٢	١٢.٤٩٤
	١٨٠	١٢.٥٣٣	١٢.٦٠٥	١٢.٦٧٧	١٢.٧٤٩	١٢.٨٢١
	١٨٥	١٢.٨٦٠	١٢.٩٣٢	١٣.٠٠٤	١٣.٠٧٦	١٣.١٤٨
	١٩٠	١٣.١٨٧	١٣.٢٥٩	١٣.٣٣١	١٣.٤٠٣	١٣.٤٧٥
	١٩٥	١٣.٥١٤	١٣.٥٨٦	١٣.٦٥٨	١٣.٧٣٠	١٣.٨٠٢
	٢٠٠	١٣.٨٤١	١٣.٩١٣	١٣.٩٨٥	١٤.٠٥٧	١٤.١٢٩
	٢٠٥	١٤.١٦٨	١٤.٢٤٠	١٤.٣١٢	١٤.٣٨٤	١٤.٤٥٦
	٢١٠	١٤.٤٩٥	١٤.٥٦٧	١٤.٦٣٩	١٤.٧١١	١٤.٧٨٣
	٢١٥	١٤.٨٢٢	١٤.٨٩٤	١٤.٩٦٦	١٥.٠٣٨	١٥.١١٠
	٢٢٠	١٥.١٤٩	١٥.٢٢١	١٥.٢٩٣	١٥.٣٦٥	١٥.٤٣٧
	٢٢٥	١٥.٤٧٦	١٥.٥٤٨	١٥.٦٢٠	١٥.٦٩٢	١٥.٧٦٤
	٢٣٠	١٥.٨٠٣	١٥.٨٧٥	١٥.٩٤٧	١٦.٠١٩	١٦.٠٩١
	٢٣٥	١٦.١٣٠	١٦.٢٠٢	١٦.٢٧٤	١٦.٣٤٦	١٦.٤١٨
	٢٤٠	١٦.٤٥٧	١٦.٥٢٩	١٦.٦٠١	١٦.٦٧٣	١٦.٧٤٥
	٢٤٥	١٦.٧٨٤	١٦.٨٥٦	١٦.٩٢٨	١٦.٩٩٠	١٧.٠٦٢
	٢٥٠	١٧.١١١	١٧.١٨٣	١٧.٢٥٥	١٧.٣٢٧	١٧.٣٩٩
	٢٥٥	١٧.٤٣٨	١٧.٥١٠	١٧.٥٨٢	١٧.٦٥٤	١٧.٧٢٦
	٢٦٠	١٧.٧٦٥	١٧.٨٣٧	١٧.٩٠٩	١٧.٩٨١	١٨.٠٥٣
	٢٦٥	١٨.٠٩٢	١٨.١٦٤	١٨.٢٣٦	١٨.٣٠٨	١٨.٣٨٠
	٢٧٠	١٨.٤١٩	١٨.٤٩١	١٨.٥٦٣	١٨.٦٣٥	١٨.٧٠٧
	٢٧٥	١٨.٧٤٦	١٨.٨١٨	١٨.٨٩٠	١٨.٩٦٢	١٩.٠٣٩
	٢٨٠	١٩.٠٧٣	١٩.١٤٥	١٩.٢١٧	١٩.٢٨٩	١٩.٣٦١
	٢٨٥	١٩.٤٠٠	١٩.٤٧٢	١٩.٥٤٤	١٩.٦١٦	١٩.٦٨٨
	٢٩٠	١٩.٧٢٧	١٩.٧٩٩	١٩.٨٧١	١٩.٩٤٣	١٩.٩١٥
	٢٩٥	٢٠.٠٥٤	٢٠.١٢٦	٢٠.١٩٨	٢٠.٢٧٠	٢٠.٣٤٢
	٣٠٠	٢٠.٣٨١	٢٠.٤٥٣	٢٠.٥٢٥	٢٠.٥٩٧	٢٠.٦٦٩
	٣٠٥	٢٠.٧٠٨	٢٠.٧٨٠	٢٠.٨٥٢	٢٠.٩٢٤	٢٠.٩٩٦
	٣١٠	٢١.٠٣٥	٢١.١٠٧	٢١.١٧٩	٢١.٢٥١	٢١.٣٢٣
	٣١٥	٢١.٣٦٢	٢١.٤٣٤	٢١.٥٠٦	٢١.٥٧٨	٢١.٦٥٠
	٣٢٠	٢١.٦٨٩	٢١.٧٦١	٢١.٨٣٣	٢١.٩٠٥	٢١.٩٧٧
	٣٢٥	٢٢.٠١٦	٢٢.٠٨٨	٢٢.١٦٠	٢٢.٢٣٢	٢٢.٣٠٤
	٣٣٠	٢٢.٣٤٣	٢٢.٤١٥	٢٢.٤٨٧	٢٢.٥٥٩	٢٢.٦٣١
	٣٣٥	٢٢.٦٧٠	٢٢.٧٤٢	٢٢.٨١٤	٢٢.٨٨٦	٢٢.٩٥٨
	٣٤٠	٢٣.٠٠٧	٢٣.٠٧٩	٢٣.١٥١	٢٣.٢٢٣	٢٣.٢٩٥
	٣٤٥	٢٣.٣٣٤	٢٣.٤٠٦	٢٣.٤٧٨	٢٣.٥٥٠	٢٣.٦٢٢
	٣٥٠	٢٣.٦٦١	٢٣.٧٣٣	٢٣.٨٠٥	٢٣.٨٧٧	٢٣.٩٤٩
	٣٥٥	٢٣.٩٨٨	٢٤.٠٦٠	٢٤.١٣٢	٢٤.٢٠٤	٢٤.٢٧٦
	٣٦٠	٢٤.٣١٥	٢٤.٣٨٧	٢٤.٤٥٩	٢٤.٥٣١	٢٤.٦٠٣
	٣٦٥	٢٤.٦٤٢	٢٤.٧١٤	٢٤.٧٨٦	٢٤.٨٥٨	٢٤.٩٣٠
	٣٧٠	٢٤.٩٦٩	٢٥.٠٤١	٢٥.١١٣	٢٥.١٨٥	٢٥.٢٥٧
	٣٧٥	٢٥.٢٩٦	٢٥.٣٦٨	٢٥.٤٤٠	٢٥.٥١٢	٢٥.٥٨٤
	٣٨٠	٢٥.٦٢٣	٢٥.٦٩٥	٢٥.٧٦٧	٢٥.٨٣٩	٢٥.٩١١
	٣٨٥	٢٥.٩٥٠	٢٦.٠٢٢	٢٦.٠٩٤	٢٦.١٦٦	٢٦.٢٣٨
	٣٩٠	٢٦.٢٧٧	٢٦.٣٤٩	٢٦.٤٢١	٢٦.٤٩٣	٢٦.٥٦٥
	٣٩٥	٢٦.٦٠٤	٢٦.٦٧٦	٢٦.٧٤٨	٢٦.٨٢٠	٢٦.٨٩٢
	٤٠٠	٢٦.٩٣١	٢٧.٠٠٣	٢٧.٠٧٥	٢٧.١٤٧	٢٧.٢١٩
	٤٠٥	٢٧.٢٥٨	٢٧.٣٣٠	٢٧.٤٠٢	٢٧.٤٧٤	٢٧.٥٤٦
	٤١٠	٢٧.٥٨٥	٢٧.٦٥٧	٢٧.٧٢٩	٢٧.٨٠١	٢٧.٨٧٣
	٤١٥	٢٧.٩١٢	٢٧.٩٨٤	٢٨.٠٥٦	٢٨.١٢٨	٢٨.٢٠٠
	٤٢٠	٢٨.٢٣٩	٢٨.٣١١	٢٨.٣٨٣	٢٨.٤٥٥	٢٨.٥٢٧
	٤٢٥	٢٨.٥٦٦	٢٨.٦٣٨	٢٨.٧١٠	٢٨.٧٨٢	٢٨.٨٥٤
	٤٣٠	٢٨.٨٩٣	٢٨.٩٦٥	٢٩.٠٣٧	٢٩.١٠٩	٢٩.١٨١
	٤٣٥	٢٩.٢٢٠	٢٩.٢٩٢	٢٩.٣٦٤	٢٩.٤٣٦	٢٩.٥٠٨
	٤٤٠	٢٩.٥٤٧	٢٩.٦١٩	٢٩.٦٩١	٢٩.٧٦٣	٢٩.٨٣٥
	٤٤٥	٢٩.٨٧٤	٢٩.٩٤٦	٣٠.٠١٨	٣٠.٠٩٠	٣٠.١٦٢
	٤٥٠	٣٠.٢٠١	٣٠.٢٧٣	٣٠.٣٤٥	٣٠.٤١٧	٣٠.٤٨٩
	٤٥٥	٣٠.٥٢٨	٣٠.٦٠٠	٣٠.٦٧٢	٣٠.٧٤٤	٣٠.٨١٦
	٤٦٠	٣٠.٨٥٥	٣٠.٩٢٧	٣١.٠٠٠	٣١.٠٧٢	٣١.١٤٤
	٤٦٥	٣١.١٨٢	٣١.٢٥٤	٣١.٣٢٦	٣١.٣٩٨	٣١.٤٧٠
	٤٧٠	٣١.٥٠٩	٣١.٥٨١	٣١.٦٥٣	٣١.٧٢٥	٣١.٧٩٧
	٤٧٥	٣١.٨٣٦	٣١.٩٠٨	٣١.٩٨٠	٣٢.٠٥٢	٣٢.١٢٤
	٤٨٠	٣٢.١٦٣	٣٢.٢٣٥	٣٢.٣٠٧	٣٢.٣٧٩	٣٢.٤٥١
	٤٨٥	٣٢.٤٩٠	٣٢.٥٦٢	٣٢.٦٣٤	٣٢.٧٠٦	٣٢.٧٧٨
	٤٩٠	٣٢.٨١٧	٣٢.٨٨٩	٣٢.٩٦١	٣٣.٠٣٣	٣٣.١٠٥
	٤٩٥	٣٣.١٤٤	٣٣.٢١٦	٣٣.٢٨٨	٣٣.٣٦٠	٣٣.٤٣٢
	٥٠٠	٣٣.٤٧١	٣٣.٥٤٣	٣٣.٦١٥	٣٣.٦٨٧	٣٣.٧٥٩
	٥٠٥	٣٣.٧٩٨	٣٣.٨٧٠	٣٣.٩٤٢	٣٤.٠١٤	٣٤.٠٨٦
	٥١٠	٣٤.١٢٥	٣٤.١٩٧	٣٤.٢٦٩	٣٤.٣٤١	٣٤.٤١٣
	٥١٥	٣٤.٤٥٢	٣٤.٥٢٤	٣٤.٥٩٦	٣٤.٦٦٨	٣٤.٧٤٠
	٥٢٠	٣٤.٧٧٩	٣٤.٨٥١	٣٤.٩٢٣	٣٥.٠٠٠	٣٥.٠٧٢
	٥٢٥	٣٥.١٠٦	٣٥.١٧٨	٣٥.٢٥٠	٣٥.٣٢٢	٣٥.٣٩٤
	٥٣٠	٣٥.٤٣٣	٣٥.٥٠٥	٣٥.٥٧٧	٣٥.٦٤٩	٣٥.٧٢١
	٥٣٥	٣٥.٧٦٠	٣٥.٨٣٢	٣٥.٩٠٤	٣٥.٩٧٦	٣٦.٠٤٨
	٥٤٠	٣٦.٠٨٧	٣٦.١٥٩	٣٦.٢٣١	٣٦.٣٠٣	٣٦.٣٧٥
	٥٤٥	٣٦.٤١٤	٣٦.٤٨٦	٣٦.٥٥٨	٣٦.٦٣٠	٣٦.٧٠٢
	٥٥٠	٣٦.٧٤١	٣٦.٨١٣	٣٦.٨٨٥	٣٦.٩٥٧	٣٧.٠٢٩
	٥٥٥	٣٧.٠٦٨	٣٧.١٤٠	٣٧.٢١٢	٣٧.٢٨٤	٣٧.٣٥٦
	٥٦٠	٣٧.٣٩٥	٣٧.٤٦٧	٣٧.٥٣٩	٣٧.٦١١	٣٧.٦٨٣
	٥٦٥	٣٧.٧٢٢	٣٧.٧٩٤	٣٧.٨٦٦	٣٧.٩٣٨	٣٨.٠١٥
	٥٧٠	٣٨.٠٤٩	٣٨.١٢١	٣٨.١٩٣	٣٨.٢٦٥	٣٨.٣٣٧
	٥٧٥	٣٨.٣٧٦	٣٨.٤٤٨	٣٨.٥٢٠	٣٨.٥٩٢	٣٨.٦٦٤
	٥٨٠	٣٨.٧٠٣	٣٨.٧٧٥	٣٨.٨٤٧	٣٨.٩١٩	٣٨.٩٩١
	٥٨٥	٣٩.٠٣٠	٣٩.١٠٢	٣٩.١٧٤	٣٩.٢٤٦	٣٩.٣١٨
	٥٩٠	٣٩.٣٥٧	٣٩.٤٢٩	٣٩.٥٠١	٣٩.٥٧٣	٣٩.٦٤٥
	٥٩٥	٣٩.٦٨٤	٣٩.٧٥٦	٣٩.٨٢٨	٣٩.٩٠٠	٣٩.٩٧٢
	٦٠٠	٤٠.٠١١	٤٠.٠٨٣	٤٠.١٥٥	٤٠.٢٢٧	٤٠.٢٩٩
	٦٠٥	٤٠.٣٣٨	٤٠.٤١٠	٤٠.٤٨٢	٤٠.٥٥٤	٤٠.٦٢٦
	٦١٠	٤٠.٦٦٥	٤٠.٧٣٧	٤٠.٨٠٩	٤٠.٨٨١	٤٠.٩٥٣
	٦١٥	٤٠.٩٩٢	٤١.٠٦٤	٤١.١٣٦	٤	

تابع جدول (5)

المستويات المعيارية الثانية للتلاميذ بالفئات السنية من سن 6-9 سنوات في الاختبارات الخاصة بالمهارات الحركية الأساسية قيد البحث

البيانات الخاصة بالاختبار	الدرجة الفعلية	الدرجة المعيارية	فئات سنية			
			الزمن من 6 إلى 6.1	ثانية من 6.7 إلى 7	ثلاثة من 7.1 إلى 7.6	فرعية من 7.7 إلى 8
1.237	1.237	1.237	1.237	1.237	1.237	1.237
1.238	1.238	1.238	1.238	1.238	1.238	1.238
1.239	1.239	1.239	1.239	1.239	1.239	1.239
1.240	1.240	1.240	1.240	1.240	1.240	1.240
1.241	1.241	1.241	1.241	1.241	1.241	1.241
1.242	1.242	1.242	1.242	1.242	1.242	1.242
1.243	1.243	1.243	1.243	1.243	1.243	1.243
1.244	1.244	1.244	1.244	1.244	1.244	1.244
1.245	1.245	1.245	1.245	1.245	1.245	1.245
1.246	1.246	1.246	1.246	1.246	1.246	1.246
1.247	1.247	1.247	1.247	1.247	1.247	1.247
1.248	1.248	1.248	1.248	1.248	1.248	1.248
1.249	1.249	1.249	1.249	1.249	1.249	1.249
1.250	1.250	1.250	1.250	1.250	1.250	1.250
1.251	1.251	1.251	1.251	1.251	1.251	1.251
1.252	1.252	1.252	1.252	1.252	1.252	1.252
1.253	1.253	1.253	1.253	1.253	1.253	1.253
1.254	1.254	1.254	1.254	1.254	1.254	1.254
1.255	1.255	1.255	1.255	1.255	1.255	1.255
1.256	1.256	1.256	1.256	1.256	1.256	1.256
1.257	1.257	1.257	1.257	1.257	1.257	1.257
1.258	1.258	1.258	1.258	1.258	1.258	1.258
1.259	1.259	1.259	1.259	1.259	1.259	1.259
1.260	1.260	1.260	1.260	1.260	1.260	1.260
1.261	1.261	1.261	1.261	1.261	1.261	1.261
1.262	1.262	1.262	1.262	1.262	1.262	1.262
1.263	1.263	1.263	1.263	1.263	1.263	1.263
1.264	1.264	1.264	1.264	1.264	1.264	1.264
1.265	1.265	1.265	1.265	1.265	1.265	1.265
1.266	1.266	1.266	1.266	1.266	1.266	1.266
1.267	1.267	1.267	1.267	1.267	1.267	1.267
1.268	1.268	1.268	1.268	1.268	1.268	1.268
1.269	1.269	1.269	1.269	1.269	1.269	1.269
1.270	1.270	1.270	1.270	1.270	1.270	1.270
1.271	1.271	1.271	1.271	1.271	1.271	1.271
1.272	1.272	1.272	1.272	1.272	1.272	1.272
1.273	1.273	1.273	1.273	1.273	1.273	1.273
1.274	1.274	1.274	1.274	1.274	1.274	1.274
1.275	1.275	1.275	1.275	1.275	1.275	1.275
1.276	1.276	1.276	1.276	1.276	1.276	1.276
1.277	1.277	1.277	1.277	1.277	1.277	1.277
1.278	1.278	1.278	1.278	1.278	1.278	1.278
1.279	1.279	1.279	1.279	1.279	1.279	1.279
1.280	1.280	1.280	1.280	1.280	1.280	1.280
1.281	1.281	1.281	1.281	1.281	1.281	1.281
1.282	1.282	1.282	1.282	1.282	1.282	1.282
1.283	1.283	1.283	1.283	1.283	1.283	1.283
1.284	1.284	1.284	1.284	1.284	1.284	1.284
1.285	1.285	1.285	1.285	1.285	1.285	1.285
1.286	1.286	1.286	1.286	1.286	1.286	1.286
1.287	1.287	1.287	1.287	1.287	1.287	1.287
1.288	1.288	1.288	1.288	1.288	1.288	1.288
1.289	1.289	1.289	1.289	1.289	1.289	1.289
1.290	1.290	1.290	1.290	1.290	1.290	1.290
1.291	1.291	1.291	1.291	1.291	1.291	1.291
1.292	1.292	1.292	1.292	1.292	1.292	1.292
1.293	1.293	1.293	1.293	1.293	1.293	1.293
1.294	1.294	1.294	1.294	1.294	1.294	1.294
1.295	1.295	1.295	1.295	1.295	1.295	1.295
1.296	1.296	1.296	1.296	1.296	1.296	1.296
1.297	1.297	1.297	1.297	1.297	1.297	1.297
1.298	1.298	1.298	1.298	1.298	1.298	1.298
1.299	1.299	1.299	1.299	1.299	1.299	1.299
1.300	1.300	1.300	1.300	1.300	1.300	1.300

يوضح جدول (٥) توزيع الدرجات الثانية الخاصة بالمهارات الحركية الأساسية قيد البحث " الجرى - الوثب - الحجل - الرمي - الرمي واللقف " على الفئات السنية عينة البحث طبقاً للدرجات المعيارية والدرجات الخام المقابلة لها، وكذلك يوضح الجدول مستوى التلاميذ بالفئات السنية عينة البحث في تلك المهارات الحركية الأساسية " الجرى - الوثب - الحجل - الرمي - الرمي واللقف " وذلك عن طريق جمع الدرجات المعيارية للتلاميذ في تلك المهارات الحركية الأساسية، ثم تحديد الدرجات الثانية المقابلة لمجموع تلك الدرجات المعيارية، وكما يتضح من الجدول أن هناك زيادة تدريجية للتلاميذ عينة البحث في مستوى تطور المهارات الحركية الأساسية قيد البحث " الجرى - الوثب - الحجل - الرمي - الرمي واللقف " وذلك مع زيادة تدرج ترتيب الدرجات الثانية داخل الفئة السنية الواحدة أو مع التقدم في السن، ويرجع الباحث ذلك إلى عامل النضج للتلاميذ والتطور الطبيعي للمهارات الحركية الأساسية للتلاميذ في هذه المرحلة السنية، وهذا يتفق مع كل من (٢٢ : ١٠١، ١٠٢) (١٣ : ١٨٩) وإلى الأساس المنطقي والإحصائي الذي بنيت عليه المستويات المعيارية الثانية (١٣ : ١٨٦ - ١٩٠)

(١٦ : ١٧٣ - ١٨٢) وحيث أنه كلما زاد ترتيب الدرجات المعيارية الثانية نجد أنه يقابله زيادة في مستوى تطور المهارات الحركية الأساسية في البحث، وذلك يمكننا من أن نحكم بدقة وموضوعية على مستوى تطور المهارات الحركية الأساسية قيد البحث " الجرى - الوثب - الحجل - الرمي - الرمي واللقف " للتلاميذ بالفئات السنية من سن ٦ - ٩ سنوات بمحافظة الدقهلية.

جدول (٦)

المستويات المعيارية الثانية وتقديرات التلاميذ بالفئات السنية من سن ٦-٩ سنوات
في الاختبارات الخاصة بالمهارات الحركية الأساسية قيد البحث

الاختبارات الخاصة بالمهارات الحركية الأساسية	التقديرات					
	من ١.١ إلى ١.٦	من ١.٧ إلى ٢	ثلاثة من ٢.١	اربعة من ٢.٢	من ٢.٣ إلى ٢.٤	من ٢.٥ إلى ٢.٧
الجرى ٢٥ متر	من ٢.٥ إلى ٢.٧	من ٢.٤ إلى ٢.٥	من ٢.٣ إلى ٢.٤	من ٢.٢ إلى ٢.٣	من ٢.١ إلى ٢.٢	من ٢.٠ إلى ٢.١
	٩,١٨٥	٩,٢٠٨	٩,٥١٥	٩,٧٥٧	٩,٩٢٠	٩,٠٨٨
	متوسط	٩,٥٥٦	٩,٠٨٨	٩,٩١١	٩,٥٥٦	٩,٥٥٦
	من ٢.٥ إلى ٢.٧	من ٢.٤ إلى ٢.٥	من ٢.٣ إلى ٢.٤	من ٢.٢ إلى ٢.٣	من ٢.١ إلى ٢.٢	من ٢.٠ إلى ٢.١
	٧,٥٥٧	٧,٩١٢	٨,٠٠٧	٨,٠٢٤	٧,٩٨٥	٧,٧٢٥
	متوسط	٧,٩٨٥	٧,٧٢٥	٧,٩٨٥	٧,٧٢٥	٧,٩٨٥
	من ٢.٥ إلى ٢.٧	من ٢.٤ إلى ٢.٥	من ٢.٣ إلى ٢.٤	من ٢.٢ إلى ٢.٣	من ٢.١ إلى ٢.٢	من ٢.٠ إلى ٢.١
	٩,٠٠٤	٩,٤٨١	٩,٩٦٧	٩,٩٦٧	٩,٠٢٢	٩,٠٢٠
	متوسط	٩,٠٢٠	٩,٠٢٠	٩,٠٢٠	٩,٠٢٠	٩,٠٢٠
	من ٢.٥ إلى ٢.٧	من ٢.٤ إلى ٢.٥	من ٢.٣ إلى ٢.٤	من ٢.٢ إلى ٢.٣	من ٢.١ إلى ٢.٢	من ٢.٠ إلى ٢.١
٤,٩٢٨	٥,٠٠٨	٤,٩٥١	٤,٩٢٤	٥,٠٤٢	٥,٢٧٢	
متوسط	٤,٩٥١	٤,٩٥١	٤,٩٥١	٤,٩٥١	٤,٩٥١	
الوثب الطويل من الثبات	من ٢.٥ إلى ٢.٧	من ٢.٤ إلى ٢.٥	من ٢.٣ إلى ٢.٤	من ٢.٢ إلى ٢.٣	من ٢.١ إلى ٢.٢	من ٢.٠ إلى ٢.١
	٧٧,٨٠٤	٧٧,٩١٤	٧٧,٥٤١	٧٧,٨٤١	٧٧,٠٤١	٥٩,٧٠٩
	متوسط	٧٧,٥٤١	٧٧,٥٤١	٧٧,٥٤١	٧٧,٥٤١	٧٧,٥٤١
	من ٢.٥ إلى ٢.٧	من ٢.٤ إلى ٢.٥	من ٢.٣ إلى ٢.٤	من ٢.٢ إلى ٢.٣	من ٢.١ إلى ٢.٢	من ٢.٠ إلى ٢.١
	٨٧,٥٥٥	٨٧,٩٢٤	٨٧,٥٤٥	٨٧,٤٠٨	٧١,٨٩١	٧٧,٨١٢
	متوسط	٨٧,٤٠٨	٨٧,٤٠٨	٨٧,٤٠٨	٨٧,٤٠٨	٨٧,٤٠٨
	من ٢.٥ إلى ٢.٧	من ٢.٤ إلى ٢.٥	من ٢.٣ إلى ٢.٤	من ٢.٢ إلى ٢.٣	من ٢.١ إلى ٢.٢	من ٢.٠ إلى ٢.١
	٤٧,٤٧٥	٤٧,٤٧٧	٤٧,٤٥٢	٤٧,٧٥١	٥٥,٠٢٢	٨٠,٨٤٤
	متوسط	٤٧,٤٥٢	٤٧,٤٥٢	٤٧,٤٥٢	٤٧,٤٥٢	٤٧,٤٥٢
	من ٢.٥ إلى ٢.٧	من ٢.٤ إلى ٢.٥	من ٢.٣ إلى ٢.٤	من ٢.٢ إلى ٢.٣	من ٢.١ إلى ٢.٢	من ٢.٠ إلى ٢.١
١١٢,٠٠٤	١١٢,٠٠٤	١١٢,٥٧٠	١١٢,٠٤٤	٩٨,٢٤١	٩٢,٨٢٥	
متوسط	١١٢,٠٤٤	١١٢,٠٤٤	١١٢,٠٤٤	١١٢,٠٤٤	١١٢,٠٤٤	
العجل ١٠ متر بالرجل اليمنى	من ٢.٥ إلى ٢.٧	من ٢.٤ إلى ٢.٥	من ٢.٣ إلى ٢.٤	من ٢.٢ إلى ٢.٣	من ٢.١ إلى ٢.٢	من ٢.٠ إلى ٢.١
	٧,٤٤٨	٧,٤٤٨	٧,٤٤٨	٧,٤٤٨	٧,٤٤٨	٧,٤٤٨
	متوسط	٧,٤٤٨	٧,٤٤٨	٧,٤٤٨	٧,٤٤٨	٧,٤٤٨
	من ٢.٥ إلى ٢.٧	من ٢.٤ إلى ٢.٥	من ٢.٣ إلى ٢.٤	من ٢.٢ إلى ٢.٣	من ٢.١ إلى ٢.٢	من ٢.٠ إلى ٢.١
	٧,٠٠٧	٧,١٨٢	٧,٤٤٨	٧,٤٤٨	٧,٤٤٨	٧,٤٤٨
	متوسط	٧,٤٤٨	٧,٤٤٨	٧,٤٤٨	٧,٤٤٨	٧,٤٤٨
	من ٢.٥ إلى ٢.٧	من ٢.٤ إلى ٢.٥	من ٢.٣ إلى ٢.٤	من ٢.٢ إلى ٢.٣	من ٢.١ إلى ٢.٢	من ٢.٠ إلى ٢.١
	٧,٧٧١	٧,٧٧١	٧,٨٠٢	٧,٧٧١	٧,٧٧١	٧,٧٧١
	متوسط	٧,٧٧١	٧,٧٧١	٧,٧٧١	٧,٧٧١	٧,٧٧١
	من ٢.٥ إلى ٢.٧	من ٢.٤ إلى ٢.٥	من ٢.٣ إلى ٢.٤	من ٢.٢ إلى ٢.٣	من ٢.١ إلى ٢.٢	من ٢.٠ إلى ٢.١
٤,٧٤٧	٥,٠٠٩	٥,٨٢١	٥,٠٠٩	٥,٠٠٩	٥,٠٠٩	
متوسط	٥,٠٠٩	٥,٠٠٩	٥,٠٠٩	٥,٠٠٩	٥,٠٠٩	
العجل ١٠ متر بالرجل اليسرى	من ٢.٥ إلى ٢.٧	من ٢.٤ إلى ٢.٥	من ٢.٣ إلى ٢.٤	من ٢.٢ إلى ٢.٣	من ٢.١ إلى ٢.٢	من ٢.٠ إلى ٢.١
	٧,٤٤٨	٧,٤٤٨	٧,٤٤٨	٧,٤٤٨	٧,٤٤٨	٧,٤٤٨
	متوسط	٧,٤٤٨	٧,٤٤٨	٧,٤٤٨	٧,٤٤٨	٧,٤٤٨
	من ٢.٥ إلى ٢.٧	من ٢.٤ إلى ٢.٥	من ٢.٣ إلى ٢.٤	من ٢.٢ إلى ٢.٣	من ٢.١ إلى ٢.٢	من ٢.٠ إلى ٢.١
	٧,٠٠٧	٧,١٨٢	٧,٤٤٨	٧,٤٤٨	٧,٤٤٨	٧,٤٤٨
	متوسط	٧,٤٤٨	٧,٤٤٨	٧,٤٤٨	٧,٤٤٨	٧,٤٤٨
	من ٢.٥ إلى ٢.٧	من ٢.٤ إلى ٢.٥	من ٢.٣ إلى ٢.٤	من ٢.٢ إلى ٢.٣	من ٢.١ إلى ٢.٢	من ٢.٠ إلى ٢.١
	٧,٧٧١	٧,٧٧١	٧,٨٠٢	٧,٧٧١	٧,٧٧١	٧,٧٧١
	متوسط	٧,٧٧١	٧,٧٧١	٧,٧٧١	٧,٧٧١	٧,٧٧١
	من ٢.٥ إلى ٢.٧	من ٢.٤ إلى ٢.٥	من ٢.٣ إلى ٢.٤	من ٢.٢ إلى ٢.٣	من ٢.١ إلى ٢.٢	من ٢.٠ إلى ٢.١
٤,٧٤٧	٥,٠٠٩	٥,٨٢١	٥,٠٠٩	٥,٠٠٩	٥,٠٠٩	
متوسط	٥,٠٠٩	٥,٠٠٩	٥,٠٠٩	٥,٠٠٩	٥,٠٠٩	
رسم كرة يد واحدة	من ٢.٥ إلى ٢.٧	من ٢.٤ إلى ٢.٥	من ٢.٣ إلى ٢.٤	من ٢.٢ إلى ٢.٣	من ٢.١ إلى ٢.٢	من ٢.٠ إلى ٢.١
	٧,٤٤٨	٧,٤٤٨	٧,٤٤٨	٧,٤٤٨	٧,٤٤٨	٧,٤٤٨
	متوسط	٧,٤٤٨	٧,٤٤٨	٧,٤٤٨	٧,٤٤٨	٧,٤٤٨
	من ٢.٥ إلى ٢.٧	من ٢.٤ إلى ٢.٥	من ٢.٣ إلى ٢.٤	من ٢.٢ إلى ٢.٣	من ٢.١ إلى ٢.٢	من ٢.٠ إلى ٢.١
	٧,٠٠٧	٧,١٨٢	٧,٤٤٨	٧,٤٤٨	٧,٤٤٨	٧,٤٤٨
	متوسط	٧,٤٤٨	٧,٤٤٨	٧,٤٤٨	٧,٤٤٨	٧,٤٤٨
	من ٢.٥ إلى ٢.٧	من ٢.٤ إلى ٢.٥	من ٢.٣ إلى ٢.٤	من ٢.٢ إلى ٢.٣	من ٢.١ إلى ٢.٢	من ٢.٠ إلى ٢.١
	٧,٧٧١	٧,٧٧١	٧,٨٠٢	٧,٧٧١	٧,٧٧١	٧,٧٧١
	متوسط	٧,٧٧١	٧,٧٧١	٧,٧٧١	٧,٧٧١	٧,٧٧١
	من ٢.٥ إلى ٢.٧	من ٢.٤ إلى ٢.٥	من ٢.٣ إلى ٢.٤	من ٢.٢ إلى ٢.٣	من ٢.١ إلى ٢.٢	من ٢.٠ إلى ٢.١
٤,٧٤٧	٥,٠٠٩	٥,٨٢١	٥,٠٠٩	٥,٠٠٩	٥,٠٠٩	
متوسط	٥,٠٠٩	٥,٠٠٩	٥,٠٠٩	٥,٠٠٩	٥,٠٠٩	
الرسم واللف	من ٢.٥ إلى ٢.٧	من ٢.٤ إلى ٢.٥	من ٢.٣ إلى ٢.٤	من ٢.٢ إلى ٢.٣	من ٢.١ إلى ٢.٢	من ٢.٠ إلى ٢.١
	٧,٤٤٨	٧,٤٤٨	٧,٤٤٨	٧,٤٤٨	٧,٤٤٨	٧,٤٤٨
	متوسط	٧,٤٤٨	٧,٤٤٨	٧,٤٤٨	٧,٤٤٨	٧,٤٤٨
	من ٢.٥ إلى ٢.٧	من ٢.٤ إلى ٢.٥	من ٢.٣ إلى ٢.٤	من ٢.٢ إلى ٢.٣	من ٢.١ إلى ٢.٢	من ٢.٠ إلى ٢.١
	٧,٠٠٧	٧,١٨٢	٧,٤٤٨	٧,٤٤٨	٧,٤٤٨	٧,٤٤٨
	متوسط	٧,٤٤٨	٧,٤٤٨	٧,٤٤٨	٧,٤٤٨	٧,٤٤٨
	من ٢.٥ إلى ٢.٧	من ٢.٤ إلى ٢.٥	من ٢.٣ إلى ٢.٤	من ٢.٢ إلى ٢.٣	من ٢.١ إلى ٢.٢	من ٢.٠ إلى ٢.١
	٧,٧٧١	٧,٧٧١	٧,٨٠٢	٧,٧٧١	٧,٧٧١	٧,٧٧١
	متوسط	٧,٧٧١	٧,٧٧١	٧,٧٧١	٧,٧٧١	٧,٧٧١
	من ٢.٥ إلى ٢.٧	من ٢.٤ إلى ٢.٥	من ٢.٣ إلى ٢.٤	من ٢.٢ إلى ٢.٣	من ٢.١ إلى ٢.٢	من ٢.٠ إلى ٢.١
٤,٧٤٧	٥,٠٠٩	٥,٨٢١	٥,٠٠٩	٥,٠٠٩	٥,٠٠٩	
متوسط	٥,٠٠٩	٥,٠٠٩	٥,٠٠٩	٥,٠٠٩	٥,٠٠٩	

يتضح من الجدول (٦) أن الدرجات الخام المقابلة لتقديرات التلاميذ ضعيف جداً إلى ممتاز بالفئات السنية قيد البحث للمهارة الحركية الأساسية (الجرى) قد تراوحت على التوالي كما يلي: (٩,٠٨٨ - ٤,٤٥٥) (٩,٦٢٠ - ٤,٠٦١) (٩,٧٥٧ - ٣,٩٠٠) (٩,٥١٥ - ٣,٩٣٩) (٩,٢٠٨ - ٤,٠٣٠) (٩,١٨٥ - ٣,٦٥١) والمهارة الحركية الأساسية (الوثب) قد تراوحت على التوالي كما يلي: (٥٩,٢٠٩ - ١٣٢,٧٧) (١٣٢,٧٧ - ١٣٧,٨٥) (٧٢,٨٤٦ - ٧٢,٨٤٦) (١٥٤,١٢٣) (١٥٧,١٢٣ - ٧٢,٩١٤) (١٥٨,١٢٧ - ٧٢,٨٠٢) (١٥٨,٢٥٣ - ٧٢,٨٠٢) والمهارة الحركية الأساسية (العجل بالرجل اليمنى) قد تراوحت على التوالي كما يلي:

(٣,٨٤ ، ٩,٤٥١) (٣,٩٧٢-١٠,١٧٧) (٣,٩٢٧-٩,٦٣١)(٤,٤٤٨ - ٩,٥٥٧)
 (٣,٢٢٤ - ٧,٤٩٨)(٣,٦٨٨-٧,٩٨٩) والمهارة الحركية الأساسية الحجل بالرجل
 اليسرى قد تراوحت على التوالي كما يلي: (٥,٠٨١-٩,٦٢١)(٤,٦٦٥-٩,٤٧٦)(٩,٧٣٧-
 ٤,٢٨٠)(٤,١٧١-٨,٩٩١)(٨,٠٧٤-٣,٦٢٨) ، (٣,٦٢٨ - ٧,٣٨٣) ، (٣,٤٠٥ - ٧,٣٨٣) والمهارة الحركية
 الأساسية (الرمي) قد تراوحت على التوالي كما يلي (٨,٣٥٥ - ٣,٥٦١) ، (٣,٧٣٣ -
 ٩,٠٣٤) (٩,٦٩٧ - ٣,٠٥٥) (٣,٤٤٦ - ١٠,٣٤٨) (٣,٠١٢ - ١١,٣٥٩) (٣,٤١٤ -
 ١١,٥٤٠) والمهارة الحركية الأساسية (الرمي واللقف) قد تراوحت على التوالي كما يلي:
 (٣٦,٣٠٤ - ١١,٨٣٨) (٣٧,٢٦٢ - ١٥,٨١٩) (٤٢,٥٥٢ - ١٧,١٩٤)
 (٤٣,٩٦٩ - ٢٧,٢٩٧) (٤٥,٥٨٩ - ٢٩,٨٢٨) (٤٦,٠٦٣ - ٢٩,٨٢٨).

مما سبق يتضح أن هناك زيادة تدريجية في معظم الدرجات الخام الخاصة
 بالمهارات الحركية الأساسية المقابلة لتقديرات التلاميذ من ضعيف جداً إلى ممتاز بالفئات
 السنوية من سن ٦ - ٩ سنوات، ويرجع الباحث ذلك إلى عامل النضج للتلاميذ والتطور
 الطبيعي للمهارات الحركية الأساسية والنشاط الحركي اليومي سواء كان داخل أو خارج
 المدرسة، ويتفق هذا مع كل من (١٣ : ١٩١ ، ١٩٢) ، (٢٣ : ٣٨٤ ، ٣٨٨).

جدول (٧)

النسب المئوية لتقديرات التلاميذ بالفئات السنية من سن ٦-٩ سنوات

في اختبار المهارة الحركية الأساسية "الجرى"

الفئة السنية	شبه جيد جداً		جيد جداً		أول متوسط		متوسط		أقل من المتوسط		ضعيف		شبه جيد جداً		النسبة المئوية لتقديرها
	عدد	%	عدد	%	عدد	%	عدد	%	عدد	%	عدد	%	عدد	%	
الأولى	١٠	٢١,٨٧	١٤	٣٢,٦١	٨٩	٢١٦,٧	٢٨٠	٧٢٩,٥	٨٩	٢٢٦,٧	١٤	٣٦,٦١	١٤	٣٦,٦١	١٠
الثانية	٤	٩,٥	١٩	٤٦,٦١	٦٩	١٧٦,٦١	١٥٤	٣٩٦,٦١	٢٩	٧٢,٦١	١٩	٤٦,٦١	١٩	٤٦,٦١	٤
الثالثة	١٤	٣٤,٦	١٦	٣٩,٥	١٠٤	٢٦٦,٧	٢٦٦	٦٦٦,٧	١٠٤	٢٦٦,٧	١٠٤	٢٦٦,٧	١٦	٣٩,٥	١٤
الرابعة	٩	٢١,٩	٨	٢٠,٥	٧٦	١٩٦,٦	١٧٦	٤٤٦,٦	٧٦	١٩٦,٦	١٨	٤٦,٦	٨	٢٠,٥	٩
الخامسة	٠	٠	١	٢,٦	١٧٤	٤٤٦,٦	١٠٤	٢٦٦,٦	٢٩	٧٢,٦	٢٢	٥٦,٦	١	٢,٦	٠
السادسة	٠	٠	١٦	٤٠,٥	١٦	٤٠,٥	١٨	٤٥,٥	١٦	٤٠,٥	١٦	٤٠,٥	١٦	٤٠,٥	٠

مستوى كا' عند ٠,٠٥ = ١,٦٣٥

يتضح من جدول (٧) أن هناك فروق ذات دلالة إحصائية عند مستوى ٠,٠٥ بين النسبة المئوية للتقديرات وكانت لصالح التقدير " بدرجة متوسطة " بالنسبة للفئة السنية الأولى والثانية والرابعة، حيث بلغت قيمة كا' المحسوبة على التوالي " ٧٣٧ ، ٤٢٨ ، ١٤٢,٧ ، ٢٣٦,٧ " ونسبة مقدارها على التوالي " ٥٢,٢% ، ٥١,٠٠% ، ٣٥,٦% ، من عدد للتلاميذ بالفئة السنية، وكانت لصالح التقدير بدرجة فوق المتوسط بالنسبة للفئة السنية الثالثة والخامسة والسادسة، حيث بلغت قيمة كا' المحسوبة على التوالي " ٨٤,١٨ ، ٢٣٨,٧ ، ٢٣٦,٧ " ونسبة مقدارها على التوالي " ٣٥,٨% ، ٥٢,٧% ، ٤١,٥% " من عدد للتلاميذ بالفئة السنية.

جدول (٨)

النسب المئوية لتقديرات التلاميذ بالفئات السنية من سن ٦-٩ سنوات

في اختبار المهارة الحركية الأساسية "الوثب"

كلاس ^٢	مستوى		مستوى		مستوى		مستوى		مستوى		مستوى		نسبة مئوية للتقديرات	الفئة السنية
	من ٩٠% إلى ١٠٠%		من ٧٥% إلى ٩٠%		من ٦٠% إلى ٧٥%		من ٤٥% إلى ٦٠%		من ٣٠% إلى ٤٥%		من ١٥% إلى ٣٠%			
	عدد	%	عدد	%	عدد	%	عدد	%	عدد	%	عدد	%		
٢٢١٠	٠	٠	١٠	٤.٥	١٠	٤.٥	١٣٢	٦٠.٢	٨٤	٤٠.٢	١١٨	٥٨.٣	٥	الأولى
٢٢٧٩	٣	١.٣	١٩	٨.٣	٨٧	٣٨.٦	٩٦	٤٢.١	٦٥	٢٨.٦	٣٧	١٦.٥	١٣	الثانية
٢٢٠٣٧	٨	٣.٦	٢٠	٩.١	٤٠	١٨.١	١١٤	٥١.٦	٦٠	٢٨.١	٤٢	١٩.١	٢	الثالثة
٢٢٢٢	٢	٠.٩	٦	٢.٧	١٦	٧.٢	٦٢	٢٨.٣	٨٤	٣٨.٥	١٠	٤.٥	١	الرابعة
٢٢٣٨٧	٠	٠	١٨	٨.٠	١٧٤	٧٧.٧	١٠٥	٤٧.٦	٣٢	١٤.٣	١	٠.٤	٠	الخامسة
٢٢٢٦٧	٠	٠	٤	١.٨	٩٨	٤٤.٣	٩٨	٤٤.٣	٢٤	١٠.٧	١٢	٥.٤	٠	السادسة

مستوى كا^٢ عند ٠,٠٥ = ١,٦٣٥

يتضح من جدول (٨) أن هناك فروق ذات دلالة إحصائية عند مستوى ٠,٠٥ بين النسبة المئوية للتقديرات وكانت لصالح التقدير " بدرجة أقل من المتوسط " بالنسبة للفئة السنية الرابعة، حيث بلغت قيمة كا^٢ المحسوبة " ٢١٢ " ونسبة مقدارها " ٣٨,٣% من عدد التلاميذ بالفئة السنية، وكانت لصالح التقدير بدرجة متوسط بالنسبة للفئة السنية الأولى والثالثة، حيث بلغت قيمة كا^٢ المحسوبة على التوالي " ٢١٠ ، ٢٠٣,٧ " ونسبة مقدارها على التوالي " ٢٤,٧% ، ٣٩,٣% " من عدد التلاميذ بالفئة السنية، وكانت لصالح التقدير بدرجة فوق المتوسط بالنسبة للفئة السنية الثانية والخامسة والسادسة، حيث بلغت قيمة كا^٢ المحسوبة على التوالي " ٩٧,٩ ، ٢٣٨,٧ ، ٢٣٦,٧ " ونسبة مقدارها على التوالي " ٢٨,٧% ، ٥٢,٧٣% ، ٤١,٥٣% " من عدد التلاميذ بالفئة السنية.

جدول (٩)

النسب المئوية لتقديرات التلاميذ بالفئات السنية من سن ٦-٩ سنوات
 لى اختبار المهارة الحركية الأساسية "الحجل بالقدم اليمنى"

ك.أ	ضعف جدا أقل من Z10		ضعف من Z10 إلى Z30		أقل من المتوسط من Z30 إلى Z40		متوسط من Z40 إلى Z60		أعلى المتوسط من Z60 إلى Z70		جيد جدا من Z70 إلى Z90		ممتاز من Z90 إلى Z100	
	Z	عدد	Z	عدد	Z	عدد	Z	عدد	Z	عدد	Z	عدد	Z	عدد
	الأولى	Z3,0	19	Z7,1	48	Z10,6	110	Z15,2	81	Z19,9	211	Z24,1	53	Z28,3
الثانية	Z1,4	1	Z5,6	16	Z10,1	60	Z14,4	121	Z18,8	171	Z23,1	27	Z27,9	0
الثالثة	Z1,3	1	Z5,2	18	Z10,9	52	Z15,9	22	Z21	64	Z26,8	10	Z30,8	16
الرابعة	Z0,45	1	Z4,5	10	Z10,1	29	Z16,1	36	Z21,1	62	Z26,3	66	Z30,1	8
الخامسة	Z2,1	7	Z6,1	18	Z11,8	91	Z17,8	10	Z22,1	82	Z28,1	82	Z34,8	8
السادسة	Z0	0	Z13,1	22	Z18,1	28	Z23,1	60	Z28,1	79	Z33,1	26	Z38,1	0

مستوى ك.أ عند 0,05 = 1,645

يتضح من جدول (٩) أن هناك فروق ذات دلالة إحصائية عند مستوى 0,05 بين النسبة المئوية للتقديرات الخاصة بالمهارة الحركية الأساسية للحجل بالرجل اليمنى، وكانت لصالح التقدير بدرجة أقل من المتوسط بالنسبة للفئة السنية الخامسة حيث بلغت قيمة ك.أ^٢ المحسوبة 155,7، ونسبة مقدارها 27,8% وكانت لصالح التقدير " بدرجة متوسط " بالنسبة للفئة السنية الثانية، حيث بلغت قيمة ك.أ^٢ للمحسوبة " 256,9 " ونسبة مقدارها " 42,4% من عدد التلاميذ بالفئة السنية، وكانت لصالح التقدير " بدرجة فوق المتوسط " بالنسبة للفئة السنية الأولى والسادسة، حيث بلغت قيمة ك.أ^٢ للمحسوبة على التوالي " 132,4 ، 92,9 " ونسبة مقدارها على التوالي " 40,1% ، 33,4% " من عدد التلاميذ بالفئة السنية، وكانت لصالح التقدير " بدرجة جيد جدا " بالنسبة للفئة السنية الثالثة والرابعة، حيث بلغت قيمة ك.أ^٢ المحسوبة على التوالي " 163,1 ، 103 " ونسبة مقدارها على التوالي " 30,1% ، 35,8% من عدد التلاميذ بالفئة السنية.

جدول (١٠)

النسب المئوية لتقديرات التلاميذ بالفئات السنية من سن ٦ - ٩ سنوات

في اختبار المهارة الحركية الأساسية "الحجل بالقدم اليسرى"

ك.أ	متزل		جيد جدا		أفوق المتوسط		متوسط		أقل من المتوسط		ضعيف		ضعيف جدا أقل من		نسبة مئوية تقديرات الفئة السنية
	من ٩٠٪ إلى ١٠٠٪		من ٧٥٪ إلى ٩٠٪		من ٦٠٪ إلى ٧٥٪		من ٤٥٪ إلى ٦٠٪		من ٣٠٪ إلى ٤٥٪		من ١٥٪ إلى ٣٠٪		من ٥٪ إلى ١٥٪		
	Z	عدد	Z	عدد	Z	عدد	Z	عدد	Z	عدد	Z	عدد	Z	عدد	
٥٧٨,٦	٢٤,٨	١٦	٢١٠,٥	٥٦	٢١٦,٩	٢٥٠	٢٩,٣	٥٠	٢٩,٩	٥٣	٢٨,٢	٤٤	٢١٠,١	٥١	الأولى
٥١٩,١	٢٤,١	٩	٢١٢,٦	٣٦	٢٩,٨	٢٨	٢١٢,١	١٢٠	٢١٠,٥	٣٠	٢١٢,٩	٣٧	٢٩,٨	٢٨	الثانية
٥٩٥,١	٢٧,٥	٢٢	٢٢٠,٦	٦٠	٢٢٢,٧	٦٦	٢٢٩,٢	٧٦	٢١٥,٨	٤٦	٢١,٧	٨	٢٤,١	١٢	الثالثة
٥٢٠,٨	٢٦,٣	١٤	٢٦,٢	١٤	٢٤٧,٥	١٠٤	٢١٢,٧	٢٨	٢١,٨	٤	٢٨,٢	١٨	٢١٩,٨	٣٧	الرابعة
٥١١,٨	٢٠,٦	٢	٢٨,١	٢٧	٢٤٠,٩	١٣٥	٢٢٦,٥	٧١	٢١٩,٧	٦٥	٢٣,٦	١٢	٢٥,٤	١٨	الخامسة
٥٩٢,٩	٢٠	٠	٢١١	٢٦	٢٢٣,٤	٧٩	٢٢٥,٩	٦٠	٢١٦,١	٣٨	٢١٢,٩	٣٣	٢٠	٠	السادسة

مستوى ك.أ عند ٠,٠٥ = ١,٦٣٥

يتضح من جدول (١٠) أن هناك فروق ذات دلالة إحصائية عند مستوى ٠,٠٥ بين النسبة المئوية للتقديرات الخاصة بالمهارة الحركية الأساسية للحجل بالرجل اليسرى، وكانت لصالح التقدير "بدرجة متوسط" بالنسبة للفئة السنية الثانية والثالثة، حيث بلغت قيمة ك.أ المحسوبة على التوالي " ١٩١ ، ٩٩,١ " ونسبة مقدارها على التوالي " ٤٢,١ % ، ٢٦,٢ % من عدد التلاميذ بالفئة السنية، وكانت لصالح التقدير " بدرجة المتوسط " بالنسبة للفئة السنية الأولى والرابعة والخامسة والسادسة، حيث بلغت قيمة ك.أ المحسوبة على التوالي " ٧٨,٩ ، ٢٠٨ ، ١١٨ ، ٩٢,٩ " ونسبة مقدارها على التوالي " ٤٦,٩ % ، ٤٧,٤ % ، ٤٠,٩ % ، ٣٣,٤ % " من عدد التلاميذ بالفئة السنية.

جدول (١١)

النسب المئوية لتقديرات التلاميذ بالفئات السنية من سن ٦-٩ سنوات

في اختبار المهارة الحركية الأساسية " الرمي "

السنة	ضعيف جدا أقل من ١٥%		ضعيف من ١٥% إلى ٣٠%		أقل من المتوسط من ٣٠% إلى ٤٥%		متوسط من ٤٥% إلى ٦٠%		أعلى من المتوسط من ٦٠% إلى ٧٥%		جيد جدا من ٧٥% إلى ٩٠%		ممتاز من ٩٠% إلى ١٠٠%		مجموع
	عدد	%	عدد	%	عدد	%	عدد	%	عدد	%	عدد	%	عدد	%	
١١٢,١	٤٦	٤١,٦	٨٢	٧٣,٣	١١٩	١٠٦,٣	١١١	٩٩,١	٧٣	٦٥,٨	٧٣	٦٥,٧	٩٨	٨٧,٣	١١٢,١
٥٠,٤	٥٨	١١٤,٤	٤٧	٩٣,٤	٦٢	١٢٣,٧	٤٧	٩٣,٤	٢٤	٤٧,٦	٢٤	٤٧,٦	٤٣	٨٥,٤	٥٠,٤
١٧٥,٣	١٦	٩,٠	١٨	١٠,٣	١٠٢	٥٨,٥	٥٤	٣٠,٨	٦٦	٣٧,٦	٦٦	٣٧,٦	٣٤	١٩,٤	١٧٥,٣
١٢١,٦	١٠	٨,٣	١٤	١١,٥	٧٣	٦٠,٣	٣٦	٢٩,٦	٤٨	٣٩,٦	٤٨	٣٩,٦	٣٨	٣١,٣	١٢١,٦
١٣٦,٤	١٢	٨,٨	٣٢	٢٣,٤	٥٥	٤٠,٣	٨٠	٥٩,٤	٥٣	٣٨,٨	٥٣	٣٨,٨	٤٨	٣٥,٣	١٣٦,٤
٢٢١	٠	٠,٠	١٨	٨,١	١٤	٦,٣	١٤	٦,٣	٥٣	٢٤,٤	٥٣	٢٤,٤	٩٨	٤٤,٣	٢٢١

مستوى كافي عند ٠,٠٥ = ١,٦٣٥

يتضح من جدول (١١) أن هناك فروق ذات دلالة إحصائية عند مستوى ٠,٠٥ بين النسبة المئوية للتقديرات الخاصة بالمهارة الحركية الأساسية الرمي، وكانت لصالح التقدير " بدرجة متوسط " بالنسبة للفئة السنية الأولى والثانية والثالثة والرابعة، حيث بلغت قيمة كافي المحسوبة على التوالي " ١١٢,١ ، ٥٠,٤ ، ١٧٥,٣ ، ١٢١,٦ " ونسبة مقدرها على التوالي " ٢٢,٣% ، ٢١,٧% ، ٣٥,١% ، ٣٣,٣% " من عدد التلاميذ بالفئة السنية، وكانت لصالح التقدير " بدرجة ممتاز " بالنسبة للفئة السنية الخامسة والسادسة، حيث بلغت قيمة كافي المحسوبة على التوالي " ١٣٦,٤ ، ٢٢١ " ونسبة مقدرها على التوالي " ٢٩,٧% ، ٤١,٥% " من عدد التلاميذ بالفئة السنية.

جدول (١٢)

النسب المئوية لتقديرات التلاميذ بالفئات السنية من سن ٦ - ٩ سنوات
في اختبار المهارة الحركية الأساسية " الرمي واللقف "

ك.أ	متقل		جيد جدا		فوق المتوسط		متوسط		أقل من المتوسط		ضعيف		ضعيف جدا أقل من		النسبة المئوية للخصومات
	من ٢٩٠ إلى ٢١٠		من ٢٧٥ إلى ٢١٠		من ٢٦٠ إلى ٢١٠		من ٢١٥ إلى ٢١٠		من ٢٣٠ إلى ٢١٠		من ٢١٥ إلى ٢٣٠		من ٢١٥		
	Z	عدد	Z	عدد	Z	عدد	Z	عدد	Z	عدد	Z	عدد	Z	عدد	
٢٨٦,٨	Z٠,٧	١	Z٩	١٨	Z١٨,٩	١٠١	Z٣٣,٠	١٧٦	Z٢٢,٨	١٢٢	Z١٢,٣	٦٦	Z٣	١٦	الفرس
١٦٣,٢	Z٩,١	٦	Z٨,٧	٢٥	Z١٧,٥	٥٠	Z٣٦,٨	١٠٥	Z١٥,٤	٤٤	Z١٦,١	٤٦	Z٣,١	٩	الثانية
٢٣٨,٨	Z٠	٠	Z١١,٧	٣٤	Z١٧,٢	٥٠	Z١٠,٦	١١٨	Z٢٠,٦	٩٠	Z٩,٦	٢٨	Z٠	٠	الثالثة
١٦٦,١	Z٥,٤	١٢	Z٤,٥	١٠	Z١٦,٤	٣٦	Z٣١,٠	٦٨	Z١٨,٣	٦٢	Z١٤,١	٣١	Z٠	٠	الرابعة
٥٧٠,١	Z٠	٠	Z٧,٢	٢٤	Z٢٠,٦	٩٨	Z٢٧,٥	٩١	Z١٥,٧	٥٢	Z١٥,٤	٥١	Z١٣,٣	٤٤	الخامسة
٥٣٥	Z٥	١٢	Z١١	٢٦	Z٢٤,٥	٥٨	Z٢٢,٧	٥٦	Z١١	٢٦	Z١١,٨	٢٨	Z١٢,٧	٣٠	السادسة

مستوى ك.أ عند ٠,٠٥ = ١,٦٣٥

يتضح من جدول (١٢) أن هناك فروق ذات دلالة إحصائية عند مستوى ٠,٠٥ بين النسبة المئوية للتقديرات الخاصة بالمهارة الحركية الأساسية للرمي واللقف، وكانت لصالح التقدير " بدرجة متوسط " بالنسبة للفئة السنية الأولى والثانية والثالثة والرابعة والخامسة، حيث بلغت قيمة ك.أ المحسوبة على التوالي " ٢٨٦,٨ ، ١٦٣,٢ ، ٢٣٨,٨ ، ١٣١,١ ، ٧٠,٦ " ونسبة مقدارها على التوالي " ٣٣,٠٠% ، ٣٦,٨% ، ٤٠,٦% ، ٣١,٠٠% ، ٢٧,٥% " من عدد التلاميذ بالفئة السنية، وكانت لصالح التقدير " بدرجة فوق المتوسط " بالنسبة للفئة السنية السادسة، حيث بلغت قيمة ك.أ المحسوبة " ٣٥ " ونسبة مقدارها " ٢٤,٥% " من عدد التلاميذ بالفئة السنية.

يتضح من الجدول (٧ - ١٢) بأن هناك فروق دالة إحصائية عند مستوى ٠,٠٥ بين النسب المئوية لتقديرات التلاميذ بالفئات السنية في المهارات الحركية الأساسية ليد للبحث، وكانت النسب المئوية لتقديرات التلاميذ بالفئة السنية الأولى لصالح التقدير " بدرجة متوسط " بالنسبة للمهارات الحركية الأساسية " لجرى، لوثب، للرمى، واللقف"،

وكانت لصالح التقدير " فوق المتوسط " للمهارات الحركية الأساسية " الحجل بالقدم اليمنى ، الحجل بالقدم اليسرى " ، وكانت النسب المنوية لتقديرات التلاميذ بالنسبة للفئة السنية الثانية لصالح التقدير بدرجة " متوسط " للمهارات الحركية الأساسية " الجرى ، الحجل بالقدم اليمنى ، الحجل بالقدم اليسرى ، الرمي ، الرمي واللقف " وكانت لصالح التقدير بدرجة " فوق المتوسط " للمهارة الحركية الأساسية " الوثب " وكانت النسب المنوية لتقديرات التلاميذ بالنسبة للفئة السنية الثالثة لصالح التقدير بدرجة " متوسط " للمهارات الحركية الأساسية " الوثب ، الحجل بالقدم اليسرى ، الرمي ، الرمي واللقف " ، وكانت لصالح التقدير بدرجة " فوق المتوسط " للمهارة الحركية الأساسية " الجرى " ، وكانت لصالح التقدير بدرجة جيد جداً بالنسبة للمهارة الحركية الأساسية " الحجل بالقدم اليمنى " ، وكانت النسب المنوية لتقديرات التلاميذ بالنسبة للفئة السنية الرابعة لصالح التقدير بدرجة " أقل من متوسط " للمهارة الحركية الأساسية " الوثب " ، وكانت لصالح التقدير بدرجة " متوسط " للمهارات الحركية الأساسية " الجرى ، الرمي ، الرمي واللقف " ، وكانت لصالح التقدير بدرجة " فوق المتوسط " للمهارة الحركية الأساسية " الحجل بالقدم اليسرى " ، وكانت لصالح التقدير بدرجة " جيد جداً " للمهارة الحركية الأساسية " الحجل بالقدم اليمنى " ، وكانت النسب المنوية لتقديرات التلاميذ بالنسبة للفئة السنية الخامسة لصالح التقدير بدرجة " أقل من المتوسط " للمهارة الحركية الأساسية " الحجل بالقدم اليمنى " ، وكانت لصالح التقدير بدرجة " متوسط " للمهارة الحركية الأساسية " الرمي واللقف " ، وكانت لصالح التقدير بدرجة " فوق المتوسط " للمهارات الحركية الأساسية " الجرى ، الوثب ، الحجل بالقدم اليسرى " ، وكانت لصالح التقدير بدرجة " ممتاز " للمهارة الحركية الأساسية " الرمي " ، كما كانت النسب المنوية لتقديرات التلاميذ بالنسبة للفئة السنية السادسة لصالح التقدير بدرجة " فوق المتوسط " للمهارات الحركية الأساسية " الجرى ، الوثب ، الحجل بالقدم اليمنى ، الحجل بالقدم اليسرى ، الرمي واللقف " ، وكانت لصالح التقدير بدرجة " ممتاز " للمهارة الحركية الأساسية " الرمي " .

مما سبق يتضح أن معظم النسب المنوية لتقديرات التلاميذ في المهارات الحركية الأساسية بالنسبة للفئات السنية قيد البحث كانت لصالح التقدير بدرجة أقل من المتوسط في الفئة السنية الرابعة للمهارة الحركية الأساسية " الوثب " ، وبالفئة السنية الخامسة للمهارة الحركية الأساسية " الحجل بالرجل اليمنى " ، وكانت لصالح التقدير بدرجة متوسط في الفئة

السنية الأولى والثانية والرابعة والسادسة للمهارة الحركية الأساسية " الجرى " وبالفتنة السنية الأولى والثالثة للمهارة الحركية الأساسية " الوثب " ، وبالفتنة السنية الثانية للمهارة الحركية الأساسية " الحجل بالقدم اليمنى " ، وبالفتنة السنية الثانية والثالثة للمهارة الحركية الأساسية " الحجل بالقدم اليسرى " ، وبالفتنة السنية الأولى والثانية والثالثة والرابعة للمهارة الحركية الأساسية " الرمي " ، وبالفتنة السنية الأولى والثانية والثالثة والرابعة والخامسة للمهارة الحركية الأساسية " الرمي واللقف " ، وكانت لصالح التقدير بدرجة فوق المتوسط فى الفتنة السنية الثالثة والخامسة والسادسة للمهارة الحركية الأساسية " الجرى " وبالفتنة السنية الثانية والخامسة والسادسة للمهارة الحركية الأساسية " الوثب " ، وبالفتنة السنية الأولى والسادسة للمهارة الحركية الأساسية " الحجل بالقدم اليمنى " ، وبالفتنة السنية الأولى والرابعة والخامسة والسادسة للمهارة الحركية الأساسية " الحجل بالقدم اليسرى " ، وبالفتنة السنية السادسة للمهارة الحركية الأساسية " الرمي واللقف " ، ويرجع الباحث انخفاض مستوى النسب المنوية لتقديرات للتلاميذ فى المهارات الحركية الأساسية بالنسبة للفتنات السنية قيد البحث إلى " قلل من المتوسط ، متوسط ، فوق المتوسط " إلى إهمال الجانب الحركى للمهارات الحركية الأساسية بالوحدات التعليمية للتلاميذ بالمرحلة الابتدائية من سن ٦ - ٩ سنوات، ويؤكد ذلك كل من (١١ : ٢٣٦ - ٣٥٥) (١٧ : ٨٨١ - ٨٨٦) (٦ : ١٦) (٣٥ : ٦٤ ، ١٠٧) (٢٢ : ٤ ، ٣) (٣ : ١٩) (٥ : ٣٢).

كما أظهرت النتائج أن النسب المنوية لتقديرات كانت لصالح التقدير بدرجة " جيد جدا " فى الفتنة السنية الثالثة والرابعة للمهارة الحركية الأساسية " الحجل بالقدم اليمنى " ، وكانت لصالح التقدير بدرجة " ممتاز " فى الفتنة السنية الخامسة والسادسة للمهارة الحركية الأساسية " الرمي " ويرجع الباحث ارتفاع مستوى النسب المنوية لتقديرات للتلاميذ فى هذه المهارات الحركية الأساسية " الحجل بالقدم اليمنى " بالفتنة السنية الثالثة والرابعة والرمي بالفتنة السنية الخامسة والسادسة إلى نشاط التلقائى الحر الغير موجه، ولتطور الطبيعى للمهارات الحركية الأساسية والنشاط الحركى اليومي سواء كان داخل أو خارج المدرسة لهذه المهارات الحركية الأساسية، ويتفق هذا مع (٢٢ : ١٠٢ ، ١١٦)

جدول (١٣)

تحليل التباين بين الفئات السنية من سن ٦-٩ سنوات

في المتغيرات قيد البحث

م	المتغير	مصدر للتباين	مجموع المربعات	درجات الحرية	متوسط مجموع المربعات	قيمة ف المحسوبة
١	الجرى ٢٥ متر	بين المجموعات داخل المجموعات المجموع	٦٤,٤١٣ ١٨٩٦,٨٠٣ ١٩٦١,٢١٦	٥ ١٨٨٧ ١٨٩٢	١٢,٨٨٣ ١,٠٠٥	٠,١٢٤,٨١٦
٢	الوثب الطويل من الثبات	بين المجموعات داخل المجموعات المجموع	١٤٨١٧٣,٥ ٦,١٨٣٠,٨ ٧٥٠٠٠٤,٣	٥ ١٨٨٧ ١٨٩٢	٢٩٦٣٤,٧١ ٣١٨,٩٣٥	٠,٩٢٤,٩١٨
٣	الحول ١٠ متر بالقدم اليمنى	بين المجموعات داخل المجموعات المجموع	٥٩٩,١٥٥ ٢٨٥٨,٠٨٥ ٣٤٥٧,٢٣٩	٥ ١٨٨٧ ١٨٩٢	١١٩,٨٣١ ١,٥١٥	٠,٢٢٩,١١٦
٤	الحول ١٠ متر بالقدم اليسرى	بين المجموعات داخل المجموعات المجموع	٨٧٨,٤٦٤ ٥,٦٥,١٩٥ ٥٩٤٣,٦٥٩	٥ ١٨٨٧ ١٨٩٢	١٧٥,٦٩٣ ٢,٦٨٤	٠,٦٥٤,٤٥٣
٥	رمى كرة يد بيده واحدة	بين المجموعات داخل المجموعات المجموع	٤٨٦٩,٢٣١ ٨٧١١,٤٩٦ ١٣٥٨٠,٧٣	٥ ١٨٨٧ ١٨٩٢	٩٧٣,٨٤٦ ٤,٦١٧	٠,٢١٠,٩٤٥
٦	الرمى واللقف	بين المجموعات داخل المجموعات المجموع	٥٥٥٨٧,٣٦ ٥٦٢٣٥,٢٣ ١١١٨٢٢,٦	٥ ١٨٨٧ ١٨٩٢	١١١١٧,٤٧ ٢٩,٨٠١	٠,٣٧٣,٠٥٢

مقال

قيمة ف الجدولية عند ٠,٠٥ = ٣,٠١٧

يتضح من جدول (١٣) وجود فروق دالة إحصائية بين الفئات السنية من سن ٦ - ٩ سنوات في جميع المهارات الحركية الأساسية قيد البحث حيث أن قيمة " ف " المحسوبة أكبر من قيمة " ف " الجدولية عند مستوى معنوية ٠,٠٥ .

جدول (١٤)

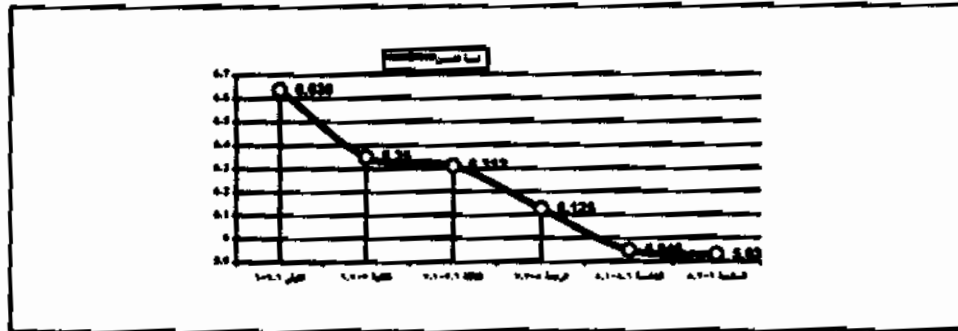
النسبة المئوية ودلالة الفروق بين الفئات السنية في

متغير الجري ٢٥ متر باستخدام طريقة شيفية

المتغيرات	الفئة السنية	المتوسط	الفرق بين المتوسطين					مربع معامل ارتباط
			الأولى	الثانية	الثالثة	الرابعة	الخامسة	
الجري ٢٥ متر	الأولى	٦,٢٣٩						
	قيمة شيفية							
	الثانية	٦,٣٥٠	٤٤,٣١١					
	قيمة شيفية							
	الثالثة	٦,٣١٢	٤٤,٨٨٥	٤,١٠				
	قيمة شيفية							
	الرابعة	٦,١٢٥	٤٧,٩٩١	٤٣,٥٧٧	٤٢,٩٤٩			
	قيمة شيفية							
	الخامسة	٥,٩٤٨	٤١,٩٣٢	٤٩,٣٢٤	٤٥,٧٥٨	٤٢,٠٢٩		
	قيمة شيفية							
السادسة	٥,٩٢٠	٤١,٩٣٨	٤٩,٦١٢	٤٩,٠٤٨	٤٦,١٩٣	٤٠,٢٠٧		
قيمة شيفية								
نسبة التصح								

يتضح من جدول (١٤) وجود فروق دالة احصائياً نتائج اختبار الجري ٢٥ متر للفئات السنية خلال المرحلة العمرية قيد البحث، حيث يتضح وجود فروق ذات دلالة معنوية بين متوسطات نتائج اختبار الجري ٢٥م لمعظم الفئات السنية و لصالح الفئة الأكبر ، بينما لا توجد فروق احصائية بين الفئات الثانية والثالثة وبين الثانية والرابعة وبين الرابعة والخامسة وبين الرابعة والسادسة وبين الخامسة والسادسة .

بينما يتضح أيضا أن مربع ارتباط بلغ ٣,٢٨ مما يعنى أن العمر الزمني يؤثر بنسبة ٣,٢٨٪ في زمن الجري ٢٥ متر لأفراد عينة البحث من ٦-٩ سنوات .



شكل (١)

دينامكية تطور المهارة الحركية الأساسية الجري ٢٥ متر خلال المرحلة السنية من ٦-٩ سنوات

يتضح من الجدول (١٤) والشكل (١) أن المتوسطات المهارة الحركية الأساسية " الجري " للتلاميذ في الفئات السنية من ٦ - ٩ سنوات قد تراوحت على التوالي ما يلي " ٥,٩٣ ، ٥,٩٤٨ ، ٦,١٢٥ ، ٦,٣١٢ ، ٦,٣٥ ، ٦,٦٣٦ "

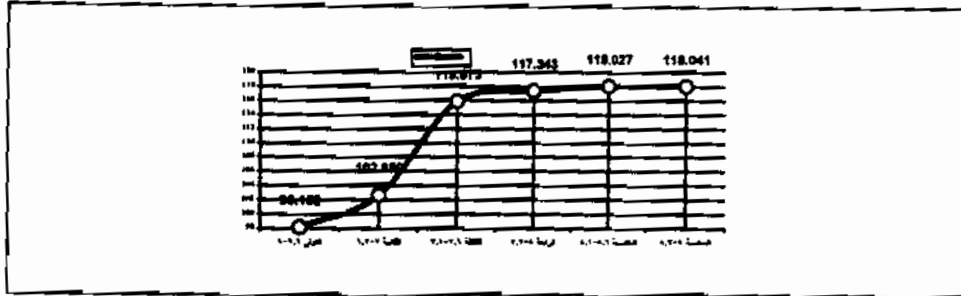
جدول (١٥)

دلالة الفروق بين الفئات السنية في متغير الوثب الطويل من الثبات باستخدام طريقة شينيه

مربع معامل ارتباط R	الفروق بين المتوسطين						المتوسط	الفئة السنية	المتغيرات
	السادسة	الخامسة	الرابعة	الثالثة	الثانية	الأولى			
١٩,٧٥	١٩,٨٨٩	١٩,٨٧٥	١٩,٨٨٩	١٧,٧٢٤	١,٥٠٧		٩٨,١٥٢	الأولى	الوثب الطويل
	٥,٤٢٣	٤,٨٥٨	٥,٥٦٧	٥,٠٦١	٥,٠٠٩		قيمة شينيه		
	١٥,٣٨٢	١٥,٣٦٨	١٥,٣٨١	١٣,٢١٦		٪٤,٥٩٢	١٠٢,٦٥٩	الثانية	
	٦,٠١٤	٥,٦٠٨	٦,٢٢٣	٥,٧٨٥			قيمة شينيه		
	٢,١٦٥	٢,١٥١	١,٤٦٧		٪١٢,٨٧٤	٪١٨,٠٥	١١٥,٨٧٥	الثالثة	
	٦,٠٨٠	٥,٥٨٢	٦,٢٠٩				قيمة شينيه		
	٠,٦٩٧	٠,٦٨٤		٪١,٢٦	٪١٤,٣٠٣	٪١٩,٥٥٢	١١٧,٣٤٣	الرابعة	
	٦,٥٠٨	٦,٠٤٥					قيمة شينيه		
	٠,٠١٣		٪١,٢٥٠	٪١,٨٥٦	٪١٤,٩٧	٪٢٠,٢٤٩	١١٨,٠٢٧	الخامسة	
	٥,٩١٣						قيمة شينيه		
	٪٠,٠١٢	٪٠,٥٩٤	٪١,٨٩٨	٪١٤,٩٨٣	٪٢٠,٢٦٣	١١٨,٠٤١	السادسة		
	نسبة للتصنيف								

يتضح من جدول (١٥) وجود فروق دالة احصائياً نتائج اختبار الوثب الطويل للفئات السنية خلال المرحلة العمرية قيد البحث، حيث يتضح وجود فروق ذات دلالة معنوية بين متوسطات نتائج اختبار الوثب الطويل لمعظم الفئات السنية و لصالح الفئة الأكبر ، بينما لاتوجد فروق احصائية بين الفئات الاولى و الثانية وبين الثالثة والرابعة والخامسة والسادسة و بين الرابعة والخامسة والسادسة وبين الخامسة والسادسة .

بينما يتضح أن مربع ارتباط بلغ ١٩,٧٥ مما يعنى أن العمر الزمنى يؤثر على مسافة الوثب الطويل بنسبة ١٩,٧٥٪ فى المرحلة السنية من ٦-٩ سنوات .



شكل (٢)

ديناميكية تطور متغير لوثب الطويل خلال المرحلة السنية من ٦-٩ سنوات

يتضح من الجدول (١٥) والشكل (٢) أن المتوسطات المهارة الحركية الأساسية "الوثب" للتلاميذ في الفئات السنية من ٦ - ٩ سنوات قد تروحت على التوالي ما يلي " ٩٨,١٥٢ ، ١٠٢,٦٥٩ ، ١١٥,٨٧٥ ، ١١٧,٣٤٣ ، ١١٨,٠٢٧ ، ١١٨,٠٤١ "

جدول (١٦)

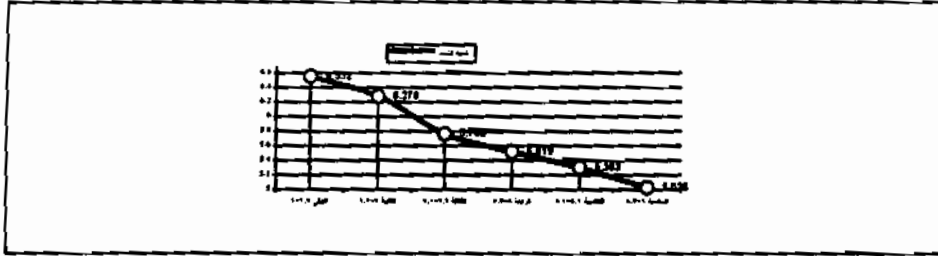
دلالة الفروق بين الفئات السنية في متغير الحجل ١٠ متر

بالقدم اليمنى باستخدام طريقة شيفيه

متغير الحجل ١٠ متر	الفروق بين المتوسطين						المتوسط	الفئة السنية	المتغيرات
	السادسة	الخامسة	الرابعة	الثالثة	الثانية	الأولى			
١٧,٣٣	٠١,٥٢٥	٠١,٢٤٩	٠١,٠٣٢	٠٠,٧٨٨	٠,٢٧٦		٦,٥٥٢	الأولى	الحجل ١٠ متر بالقدم اليمنى
	٠,٢٧٣	٠,٣٣٤	٠,٣٨٣	٠,٣٤٨	٠,٣٥٠		قيمة شيفيه		
	٠١,٢٤٩	٠٠,٩٧٢	٠٠,٧٥٦	٠٠,٥١٢		Z٤,٢١٦	٦,٢٧٦	الثانية	
	٠,٤٢٠	٠,٣٨١	٠,٤٢٩	٠,٣٩٨			قيمة شيفيه		
	٠٠,٧٧٧	٠٠,٤٦٠	٠,٢٤٤		Z٨,١٩٢	Z١٢,٠٢٥	٥,٧٦٢	الثالثة	
	٠,٤١٩	٠,٣٨١	٠,٤٢٨				قيمة شيفيه		
	٠٠,٤٩٢	٠,٢١٦		Z٤,٢٣٥	Z١٢,٠٥٩	Z١٥,٧٦٠	٥,٥١٩	الرابعة	
	٠,٤٤٥	٠,٤١٦					قيمة شيفيه		
	٠,٢٧٦		Z٤,٤٢٢	Z٧,٩٨٧	Z١٥,٤٩٩	Z١٩,٠٦٢	٥,٣٠٣	الخامسة	
	٠,٤٠٧						قيمة شيفيه		
	Z٥,٢٢١	Z٨,٩٣٥	Z١٢,٧٩٢	Z١٩,٩١١	Z٢٢,٢٨٨	٥,٠٢٦	السادسة		
	نسبة التصح								

يتضح من جدول (١٦) وجود فروق دالة احصائياً لنتائج اختبار الحجل ١٠ متر بالرجل اليمنى للفئات السنية خلال المرحلة العمرية قيد البحث ، حيث يتضح وجود فروق ذات دلالة معنوية بين متوسطات نتائج اختبار الحجل ١٠ متر بالرجل اليمنى لمعظم الفئات السنية و لصالح الفئة الأكبر ، بينما لا توجد فروق احصائية بين الفئات للرابعة والخامسة ، بين الخامسة والسادسة .

بينما يتضح أن مربع لينا قد بلغ ١٧,٣٣ مما يعني أن العمر الزمني يؤثر على زمن الحجل ١٠ متر بالقدم اليمنى بنسبة ١٧,٣٣٪ في المرحلة السنية من ٦-٩ سنوات .



شكل (٣)

دينامكية تطور المهارة الحركية الأساسية الحجل ١٠ متر بالقدم اليمنى خلال المرحلة السنية من ٦-٩ سنوات يتضح من جدول (١٦) والشكل (٣) أن المتوسطات المهارة الحركية الأساسية " الحجل بالرجل اليمنى " للتلاميذ في الفئات السنية من ٦ - ٩ سنوات قد تراوحت على التوالي ما يلي " ٥,٠٢٦ ، ٥,٣٠٣ ، ٥,٥١٩ ، ٥,٧٦٢ ، ٦,٢٧٦ ، ٦,٥٥٢ "

جدول (١٧)

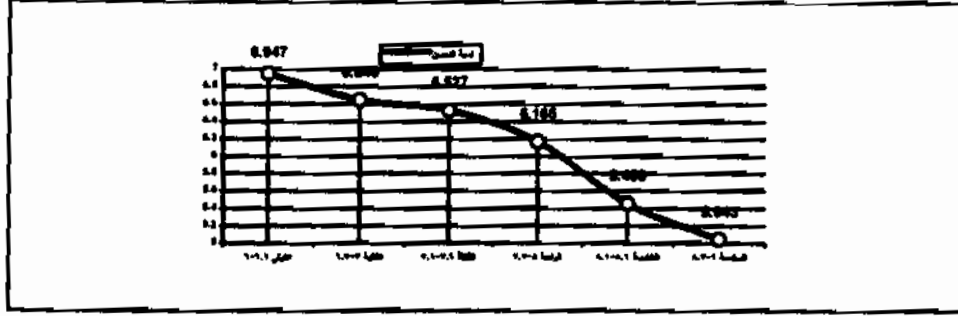
دلالة الفروق بين الفئات السنية في متغير الحجل ١٠ متر بالقدم اليسرى باستخدام طريقة شيفة

مربع معامل لينا	الفرق بين المتوسطين					المتوسط	القيمة السنوية	المتغيرات
	السياسة	الخمسة	الرابعة	الثلاثة	الثانية			
١٤,٧٧٪	١١,٩٠٤	١١,٤٨٨	١٠,٧٩١	١٠,٤١٩	١٠,٣٠١	٦,٩٤٧	الأولى	الحجل ١٠ متر بالقدم اليسرى
	٠,٤٩٧	٠,٤٤٥	٠,٥١٠	٠,٤٦٤	٠,٤٦٦	قيمة شيفة		
	١١,٦٠٣	١١,١٨٦	١٠,٤٨٩	١٠,١١٨	١٠,٠٣٩	٦,٦٦٦	الثانية	
	٠,٥١٠	٠,٥١٤	٠,٥٧١	٠,٥٣٠	٠,٥٣١	قيمة شيفة		
	١١,٤٨٤	١١,٠٦٨	١٠,٣٧١	١٠,٠٠٠	٩,٧٨١	٦,٥٢٧	الثالثة	
	٠,٥٥٧	٠,٥١٢	٠,٥١٩	٠,٥١٩	٠,٥١٩	قيمة شيفة		
	١١,١١٣	١٠,٦٩٧	١٠,٠٠٠	٩,٦٨٦	٩,٣٦٦	٦,١٦٥	الرابعة	
	٠,٥٩٧	٠,٥٥٤	٠,٥٥٤	٠,٥٥٤	٠,٥٥٤	قيمة شيفة		
	١٠,٤١٦	١٠,٠٠٠	٩,٦٠٠	٩,٢٠٠	٨,٨٥٥	٥,٤٥٩	الخامسة	
	٠,٥٤٢	٠,٥٤٢	٠,٥٤٢	٠,٥٤٢	٠,٥٤٢	قيمة شيفة		
	٢٧,٦٢٨	٢٨,٠٨٧	٢٢,٧٤٥	٢٤,١٢٢	٢٧,٤١٤	٥,٠٤٢	السياسة	
	نسبة التصحيح							

يتضح من جدول (١٧) وجود فروق دلالة احصائياً نتائج اختبار الحجل ١٠ متر بالرجل اليسرى للفئات السنية خلال المرحلة العمرية قيد البحث ، حيث يتضح وجود فروق ذات دلالة معنوية بين متوسطات نتائج اختبار الحجل ١٠ متر بالرجل اليسرى لمعظم الفئات

السنية و لصالح الفئة الأكبر ، بينما لا توجد فروق احصائية بين الفئات الاولى والثانية والثالثة و بين الفئة الثانية والثالثة والرابعة و بين الفئة الخامسة والسادسة.

بينما يتضح ان مربع ايتا قد بلغ ١٤,٧٧ مما يعنى ان العمر الزمنى يؤثر على زمن الحجل ١٠ متر بالقدم اليسرى بنسبة ١٤,٧٧٪ فى المرحلة السنية من ٦-٩ سنوات .



شكل (٤)

ديناميكية تطور متغير المهارة الحركية الأساسية الحجل ١٠ متر

بالقدم اليسرى خلال المرحلة السنية من ٦-٩ سنوات

يتضح من الجدول (١٧) والشكل (٤) أن المتوسطات المهارة الحركية الأساسية " الحجل بالرجل اليسرى " للتلاميذ فى الفئات السنية من ٦ - ٩ سنوات قد تراوحت على التوالي ما يلى " ٥,٠٤٣ ، ٥,٤٥٩ ، ٦,١٦٥ ، ٦,٥٢٧ ، ٦,٦٤٦ ، ٦,٩٤٧ "

جدول (١٨)

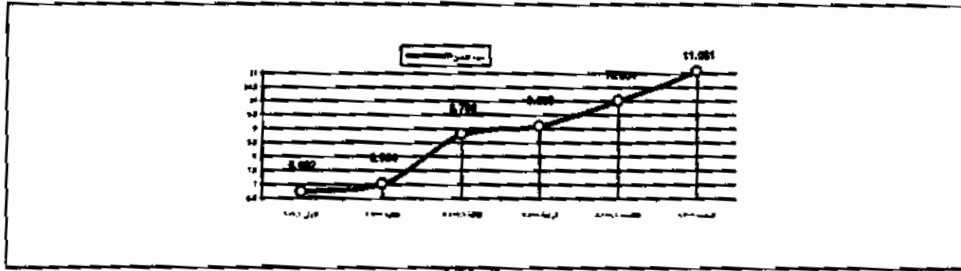
دلالة الفروق بين الفئات السنية في متغير رمى كرة يد

بيد واحدة باستخدام طريقة شيفية

مربع معامل ارتباط g	الفروق بين المتوسطين					المتوسط	الفئة السنية	متميزات
	السادسة	الخامسة	الرابعة	الثالثة	الثانية			
٣٥,٥٨	*٤,٣٨٩	*٣,٣٤٢	*٢,٤٠٦	*٢,١٠٦	*٢,٢٩١	٦,٦٩٢	الأولى	١١,٠٨١
	*٠,٦٥٢	*٠,٥٨٤	*٠,٦٦٩	*٠,٦٠٩	*٠,٦١٢	قيمة شيفية		
	*٤,٠٩٧	*٣,٠٠٥	*٢,١٦٤	*١,٨١٤		%٤,٣٦١	الثانية	
	*٠,٧٣٤	*٠,٦٧٤	*٠,٧٤٩			قيمة شيفية		
	*٢,٢٨٣	*١,٢٣٦	*٠,٣٠١			%٢٥,٩٧٦	الثالثة	
	*٠,٧٣١	*٠,٦٧١	*٠,٧٤٧			قيمة شيفية		
	*١,٩٨٢	*٠,٩٣٥		%٢,٤١٦	%٣٠,٢٨٠	%٣٥,٩٦٢	الرابعة	
	*٠,٧٨٣	*٠,٧٢٧				قيمة شيفية		
	*١,٠٤٧		%٢,٣٠٣	%١٤,٠٤٨	%٤٣,٦٧	%٤٩,٩٣	الخامسة	
	*٠,٧١١					قيمة شيفية		
	%١٠,٤٣	%٢١,٧٩١	%٢٥,٩٥٢	%٥٨,٦٧	%٦٥,٥٩	السادسة		
	نسبة نقصان							

يتضح من جدول (١٨) وجود فروق دالة احصائياً بين نتائج اختبار رمى كرة يد بيد واحدة للفئات السنية خلال المرحلة العمرية قيد البحث، حيث يتضح وجود فروق ذات دلالة معنوية بين المتوسطات لنتائج اختبار رمى كرة يد بيد واحدة لمعظم الفئات السنية ولصالح الفئة السنية الأكبر، بينما لا توجد فروق معنوية بين الفئات الأولى والثانية وبين الفئة الثانية والثالثة والرابعة.

بينما يتضح أن مربع ارتباط بلغ ٣٥,٥٨ مما يعني أن العمر الزمني يؤثر على مسافة رمى كرة اليد بيد واحدة بنسبة ٣٥,٥٨٪ في المرحلة السنية من ٦-٩ سنوات.



رسم (٥)

تناميكية لتطور في تطور المهارة الحركية الأساسية رمى كرة يد بيد واحدة خلال المرحلة السنية من ٦-٩ سنوات

يتضح من الجدول (١٨) والشكل (٥) أن المتوسطات المهارية الحركية الأساسية " الرمي " للتلاميذ في الفئات السنوية من ٦ - ٩ سنوات قد تراوحت على التوالي ما يلي " ١١,٠٨١ ، ١٠,٠٣٤ ، ٩,٠٩٩ ، ٨,٧٩٨ ، ٦,٩٨٤ ، ٦,٦٩٢ "

جدول (١٩)

دلالة الفروق بين الفئات السنية في متغير الرمي

واللقف باستخدام طريقة شيفية

مربع معدل لينا	الفروق بين المتوسطين					المتوسط	الفئة السنية	المتغيرات
	السادسة	الخامسة	الرابعة	الثالثة	الثانية			
٤٩,٧١	١٣,٩١٩	١٢,٤٧٧	٩,٨٦٥	٥٥,٤٦٧	٠,٧٩٣	٢٤,٥٠٤	الأولى	قيمة شيفية
	١,٦٥٧	١,٤٨٥	١,٧٠١	١,٥٤٧	١,٥٥٥	٢٥,٢٩٨	الثانية	قيمة شيفية
	١٣,١٢٩	١١,٩٨٤	٩,٠٧١	٥٤,٩٧٤		٢٩,٩٧٢	الثالثة	قيمة شيفية
	١,٨٢٩	١,٧١٤	١,٩٠٥	١,٧١٨		٣١,٣٩٩	الرابعة	قيمة شيفية
	٨,٤٥١	٧,٠٠٩	١,٢٩٧		٢٨,٤٧٩	٢٧,٣١٢	الخامسة	قيمة شيفية
	١,٨٥٨	١,٧٠٦	١,٨١٨			٢٨,٠١٥	السادسة	قيمة شيفية
	٧,٠٥٣	٥,٩١١		٤,٩٩٢	٢٤,٠٠١	٢٨,٠١٥	متوسط	قيمة شيفية
	١,٩٨٩	١,٨٤٧				٢٩,٩٨١	متوسط	قيمة شيفية
	١,٤٤١		٤,٤٥٤	٢٣,٢٨٩	٤٩,١٨٤	٥٠,٩١٧	متوسط	قيمة شيفية
	١,٨٠٧					٢٨,٤٢٣	متوسط	قيمة شيفية
		٢٢,٨٩٨	٢٢,٤٨٥	٢٨,١٩٧	٥١,٨٨٣	٥١,٨٠١	متوسط	قيمة شيفية
								سمة الحصن

يتضح من جدول (١٩) وجود فروق دالة احصائياً بين نتائج اختبار الرمي واللقف للفئات السنوية خلال المرحلة العمرية قيد البحث ، حيث يتضح وجود فروق ذات دلالة معنوية بين المتوسطات لنتائج اختبار الرمي واللقف لمعظم الفئات السنوية ولصالح الفئة السنوية الأكبر ، بينما لا توجد فروق معنوية بين الفئات الأولى و الثانية وبين الفئة الثالثة والرابعة وبين الفئة الخامسة والسادسة.

بينما يتضح أن مربع لينا قد بلغ ٤٩,٧١ مما يعني أن العمر الزمني يؤثر في درجة عدد الرمي واللقف بنسبة ٤٩,٧١٪ في المرحلة السنوية من ٦-٩ سنوات .



شکل (١)

ديناميكية المهارة الحركية الأساسية الرمي واللقف
خلال المرحلة السنوية من ٦-٩ سنوات

يتضح من الجدول (١٩) والشكل (٦) أن المتوسطات المهارية الحركية الأساسية "الرمى واللقف" للتلاميذ في الفئات السنية من ٦ - ٩ سنوات قد تراوحت على التوالي ما يلي " ٢٤,٥٠٤ ، ٢٥,٢٩٨ ، ٢٩,٩٧٢ ، ٣١,٣٦٩ ، ٣٦,٩٨١ ، ٣٨,٤٢٣ ."

يتضح من الجداول (١٣ - ١٩) والأشكال (١ - ٥) بأن هناك ارتفاع وزيادة تدريجية للتلاميذ في مستوى تطور المهارات الحركية الأساسية (الجرى ، الوثب ، الحجل ، الرمي ، الرمي واللقف) وذلك بتقدم السن خلال الفئات السنية من سن ٦ - ٩ سنوات، وهذا يتفق مع ما أشار إليه كل من (١٣ : ٩٣ - ٩٨) ، (٧ : ٢١٥ - ٢١٩)

الاستخلاصات:

- في ضوء أهداف البحث والإجراءات المتبعة وحدود العينة والمعالجات الإحصائية لبيانات البحث، تم التوصل إلى الاستخلاصات التالية:
- ١- أظهرت النتائج وجود فروق معنوية بين الفئات السنية للتلاميذ البنين من سن ٦ - ٩ سنوات، في مستوى تطور نمو المهارات الحركية الأساسية قيد البحث " الجرى ، الوثب ، الحجل ، الرمي ، الرمي واللقف " وكانت جميع الفروق لصالح الفئة السنية الأكبر سناً.
 - ٢- أمكن التعرف على ديناميكية التطور الحركي الكمي للمهارات الحركية الأساسية قيد البحث " الجرى ، الوثب ، الحجل ، الرمي ، الرمي واللقف " لتلاميذ المرحلة الابتدائية بنين من سن ٦ - ٩ سنوات.
 - ٣- أظهرت النتائج انخفاض مستوى التلاميذ في معظم التقديرات المقابلة للدرجات الخام الخاصة بالمهارات الحركية الأساسية بالنسبة للفئات السنية قيد البحث " الجرى ، الوثب، الحجل ، الرمي ، الرمي واللقف ".
 - ٤- أمكن التوصل إلى وضع المستويات المعيارية الناتية الخاصة بالمهارات الحركية الأساسية قيد البحث " الجرى ، الوثب ، الحجل ، الرمي ، الرمي واللقف " لتلاميذ المرحلة الابتدائية بنين من سن ٦ - ٩ سنوات بمحافظة الدقهلية.

التوصيات:

فى ضوء ما أسفرت عنه نتائج البحث وفى حدود مجتمع عينة البحث، يوصى الباحث بما يلى:

- ١- توجيه توصية معتمدة من كلية التربية الرياضية بنتائج البحث إلى مسئولى مديرية التربية والتعليم بمحافظة الدقهلية لتعميمها على جميع الإدارات التعليمية والاستفادة من جداول المستويات المعيارية ووضعها ضمن المنهاج المطور للاستفادة منها كأداة للتقييم والتصنيف والتوجيه للمهارات الحركية الأساسية داخل دروس التربية الرياضية بالمرحلة الابتدائية من سن ٦ - ٩ سنوات.
- ٢- الاهتمام بإجراء بحوث ودراسات مشابهة تتناول المهارات الحركية الأساسية الأخرى، وكذا تطبيق بحوث مشابهة لتلك الدراسة على التلميذات بالمرحلة الابتدائية من سن ٦ - ٩ سنوات، وكذا إجراء بحوث مشابهة بالمحافظات الأخرى، لتكون مرشداً علمياً لتوجيه عملية التعلم الحركى للتلاميذ فى البيئة المصرية ولمعرفة اثر البيئة على التطور الحركى للتلاميذ فى هذه المرحلة السنوية، وكذا إجراء بحوث مشابهة بالمحافظات الأخرى.
- ٣- الاهتمام بعملية التقويم الدورى فى ضوء المستويات المعيارية المستخلصة للمهارات الحركية الأساسية قيد البحث، وذلك لمعرفة المستوى الفعلى للطفل فى البيئة المصرية بصورة مستمرة، وإمكانية مقارنة مستواه بمستوى الطفل فى البيئات المختلفة والدول المتقدمة.
- ٤- الاسترشاد بنتائج البحث كأحد المقومات الأساسية فى وضع البرامج المناسبة بالوحدات التعليمية بالمنهاج المطور ودليل المعلم بالمرحلة الابتدائية بنين من سن ٦ - ٩ سنوات.

- ٥- الاهتمام بالمراجعة الدورية للمعاملات العلمية للمستويات المعيارية الخاصة بالمهارات الحركية الأساسية قيد البحث، وذلك خلال فترة زمنية تتراوح من ٣ - ٥ سنوات، وذلك لمعايرة التطور الحركي الحادث في فترات التلاميذ.
- ٦- الاستعانة بجدول المستويات المعيارية المستخلصة في وضع الدرجات للتلاميذ في التربية البدنية والرياضة أسوة بالمواد الدراسية الأخرى.

المراجع

أولاً: المراجع العربية:

- ١- إبراهيم أحمد سلامة: المدخل التطبيقي للقياس في اللياقة البدنية، منشأة المعارف، ٢٠٠٠م.
- ٢- أحمد زكي عثمان: تقويم دليل المعلم للمهارات والأنشطة العملية للصف الأول الابتدائي، رسالة ماجستير غير منشورة، كلية التربية الرياضية للبنين - جامعة الإسكندرية، ٢٠٠٠م.
- ٣- أسامة كامل راتب: النمو الحركي، الطبعة الثانية، دار الفكر العربي، ١٩٩٤م.
- ٤- أسامة كامل راتب، إبراهيم عبد ربه خليفه: تطور نمو المهارات الحركية الأساسية للطفل من (٦ - ٩) سنوات دراسة تحليلية - مقارنة، المؤتمر العلمي الأول، دور التربية الرياضية في حل المشكلات المعاصرة، المجلد الأول، كلية التربية الرياضية للبنات، جامعة الزقازيق، ١٩٩٠م.
- ٥- المجلس الأعلى للشباب والرياضة: قطاع البحوث، الإدارة العامة للبحوث للرياضة، بناء وحدات نموذجية للرياضة لجميع أطفال ما قبل المدرسة، الجزء الأول، ١٩٩٨م.
- ٦- المجلس الأعلى للشباب والرياضة، الجهاز التنفيذي، قطاع البحوث: التطبيقات

العملية نتائج وتوصيات الرسائل العلمية وبحوث التربية الرياضية،
١٩٩٨م.

٧- أمر الله أحمد البساطي: دراسة ديناميكية تطور بعض القدرات البدنية ومستوياتها
المعيارية لتلاميذ المرحلة الابتدائية ٦ - ١١ سنة، نظريات وتطبيقات،
العدد السابع والعشرون، كلية التربية الرياضية للبنين، جامعة
الإسكندرية، ١٩٩٦م.

٨- انتصار محمد على إبراهيم: تطوير نظام تقويم تلاميذ المدرسة الابتدائية في مصر
في ضوء بعض الخبرات الأجنبية، مجلة البحث التربوي، المجلد الأول،
العدد الأول، المركز القومي للبحوث التربوية والتنمية، ٢٠٠٢م.

٩- رحاب إبراهيم محمد العجمي: دراسة دينامية بعض القدرات البدنية لدى تلاميذ
المرحلة السنية من ٦ - ١١ سنة بمحافظة الدقهلية، رسالة ماجستير
غير منشورة، بكلية التربية الرياضية للبنات، جامعة الزقازيق، ٢٠٠٠م.

١٠- ريهام على إبراهيم يوسف: مستوى اللياقة الحركية لتلاميذ الصف الثالث الابتدائي
لقطاعات منطقة شرق التعليمية بالإسكندرية دراسة مقارنة، رسالة
ماجستير غير منشورة، كلية التربية الرياضية للبنين - جامعة
الإسكندرية، ١٩٩٩م.

١١- سامية محمد سليمان غاتم: دراسة تحليلية للمناهج المطور للتربية الرياضية
بالمرحلة الابتدائية، المؤتمر العلمي الأول للتربية الرياضية والبطولة،
المجلد الأول، كلية التربية الرياضية للبنات بالقاهرة، جامعة حلوان
١٩٨٧م.

١٢- صلاح السيد حسن قادوس: الأسس العلمية الحديثة للتقويم في الأداء الحركي،
مكتبة النهضة المصرية، ١٩٩٣م.

١٣- طارق يس عبد الصمد: دراسة تحليلية للمنعطفات الهامة في ديناميكية تطور

المستوى الكمي لأداء بعض المهارات الحركية الأساسية للأطفال البنين من ٤-٦ سنوات بنور الحضانة ورياض الأطفال بمحافظة الإسكندرية، رسالة دكتوراه غير منشورة، كلية التربية الرياضية للبنين، جامعة الإسكندرية ١٩٩٣م.

١٤- طارق يس عبد الصمد: وضع مستويات معيارية ثانية لبعض المهارات الحركية الأساسية لأطفال مرحلة ما قبل المدرسة من ٤-٦ سنوات محافظة الإسكندرية المؤتمر العلمي الأول الرياضى فى مصر .. الواقع والمستقبل، كلية التربية الرياضية- جامعة أسيوط، ١٩٩٤م.

١٥- عبد اللطيف بن حمد الحلبي، مهدى محمد سالم: التربية البدنية وأساسيات التدريس، مكتبة العبيكان، الرياض، ١٩٩٦م.

١٦- عماد الدين عباس أبو زيد، محمد أحمد عبده خليل: المهارات الحركية الأساسية للأطفال من ٤-٧ سنوات كمؤشر لبدء ممارسة كرة اليد، المجلة العلمية للتربية البدنية والرياضة. العدد الثالث والعشرين، كلية التربية الرياضية للبنين- جامعة حلوان ١٩٩٥م.

١٧- قوت عبد التواب بشير، عزيزة عبد الرحمن عبد القادر، سهير لبيب فرج: الأنشطة المناسبة للطفل من ٦: ٩ سنوات فى ضوء الخصائص السنوية والاحتياجات والميول السائدة للسن، المؤتمر العلمي الأول للتربية الرياضية والبطولة، المجلد الثالث، كلية التربية الرياضية للبنات بالقاهرة، جامعة حلوان، ١٩٨٧م.

١٨- لولى عبد الفتاح شاهين: وضع مستويات معيارية للياقة الحركية لتلميذات الصف الثالث الابتدائى بإدارة شرق الإسكندرية، رسالة ماجستير غير منشورة، كلية التربية الرياضية للبنين- جامعة الإسكندرية، ١٩٩٤م.

١٩- ماجد محمود محمد إبراهيم: ديناميكية تطور بعض أنماط الحركات الأساسية

- المركبة "الجرى والوثب" لدى الأطفال من سن (٥ : ٩) سنوات، رسالة ماجستير غير منشورة، كلية التربية الرياضية للبنين - جامعة الإسكندرية، ١٩٩٦م.
- ٢٠- محسن محمد حمص: المرشد في تدريس التربية الرياضية، منشأة المعارف، الإسكندرية، ١٩٩٧م.
- ٢١- محمد صحى حساتين: القياس والتقويم فى التربية البدنية والرياضة، الجزء الأول، دار الفكر العربى، الطبعة الثالثة، ١٩٩٥م.
- ٢٢- محمد مرسل حمد أرياب: أثر برنامج تمرينات مقترح لتطوير بعض الحركات الأساسية لتلاميذ المرحلة الابتدائية من سن ٦ : ٩ سنوات، رسالة دكتوراه غير منشورة، كلية التربية الرياضية للبنين - جامعة الاسكندرية، ١٩٩٣م.
- ٢٣- مصطفى محمد نصر الدين: وضع مستويات معيارية لبعض الحركات الأساسية لرياض الأطفال من ٤ إلى ٦ سنوات بمحافظة الغربية، المجلة العلمية للبحوث والدراسات، كلية التربية الرياضية - جامعة فناة السويس، ٢٠٠١م.
- ٢٤- منال محمود محسن على بوضار: ديناميكية تطور الحركة الأساسية المركبة (اللقف والرمى) لدى الأطفال من سن ٤ : ٧ سنوات، رسالة ماجستير غير منشورة، كلية التربية الرياضية للبنين، جامعة الإسكندرية، ١٩٩٧م.
- ٢٥- ناهد عبد المعطى إسماعيل: برنامج مقترح فى التربية الرياضية للحلقة الأولى من التعليم الأساسى من ٦ : ٩ سنوات، المؤتمر العلمى الأول للتربية الرياضية والبطولة، المجلد الخامس، كلية التربية الرياضية للبنات بالقاهرة، جامعة حلوان، ١٩٨٧م.
- ٢٦- نجلاء إبراهيم جبر: وضع إستراتيجية للقولم السليم للتلاميذ من ٦ : ٩ سنوات،

- رسالة دكتوراه غير منشورة، كلية التربية الرياضية، جامعة قناة السويس، ١٩٩٧م.
- ٢٧- نوال إبراهيم شلتوت- ميرفت على خفاجة: طرق التدريس فى التربية الرياضية، التدريس للتعليم والتعلم الجزء الثانى، مكتبة الإشعاع الفنية- ٢٠٠٢م.
- ٢٨- نوال إبراهيم شلتوت: تطور نمو المهارات الحركية الأساسية لتلاميذ الحلقة الأولى من التعليم الأساسى بالإسكندرية، مجلة نظريات وتطبيقات، العدد الخامس عشر، كلية التربية الرياضية للبنين، جامعة الإسكندرية، ١٩٩٢م.
- ٢٩- همين عبد العزيز محمد السيد: بناء بطارية اختبار لقياس المهارات الحركية الأساسية لتلاميذ المرحلة الابتدائية بمحافظة الجيزة، رسالة دكتوراه غير منشورة، كلية التربية الرياضية للبنين - جامعة حلوان، ١٩٩٤م.
- ٣٠- هالة يوسف مندور: بناء بطارية اختبار لقياس الحركات الأساسية لتلاميذ المرحلة الابتدائية بمدينة مطروح، المؤتمر العلمى الدولى الثانى لرياضة المرأة وموضوعه "المرأة والطفل" رؤية مستقبلية من منظور رياضى، كلية التربية الرياضية للبنات، جامعة الإسكندرية، ١٩٩٧م.
- ٣١- وزارة التربية والتعليم قطاع الكتب، دليل المعلم للأنشطة والمهارات العملية "النشاط الرياضى": : الصف الثالث الابتدائى، مطابع دار أخبار اليوم، ١٩٩٦م.
- ٣٢- وزارة التربية والتعليم. قطاع الكتب: دليل المعلم للأنشطة والمهارات العملية "النشاط الرياضى"، الصف الثانى الابتدائى، دار القرن، ٢٠٠١م.
- ٣٣- وزارة التربية والتعليم: المنهاج المطور للتربية الرياضية وبرامجه التنفيذية، المرحلة الابتدائية بنين وبنات، مطبعة فوتو ماستر، ١٩٩٢م.
- ٣٤- وزارة التربية والتعليم، قطاع الكتب، دليل المعلم للأنشطة والمهارات العملية

"النشاط الرياضي": الصف الأول الابتدائي، مطابع النوربالك، ١٩٩٧م.

٣٥- وزارة الشباب، قطاع البحوث، الإدارة العامة للبحوث الرياضية: استراتيجيات الرياضة في مصر نحو آفاق عالمية، مركز المعلومات والتوثيق، ١٩٩٩م.

ثانياً: المراجع الأجنبية :

- 36- *Broer, M.R. & Halverson, L.E. : Physical Education for children a focus on the teaching process, 2nd ed., lea & febiger Philadelphia, 1984.*
- 37- *Gallahue. D. L. : Developmental Physical Education for Today's Elementary School Children, Macmillan Publishing Company, I. N. C, New York, 1987.*
- 38- *Joanne, H. D. : Motor Development in Elementary Children, Journal name Strateges VI5 No 3 Jan/Feb 2002.*
- 39- *Kirchner, G. : Physical Education for Elementary School Children, 7th ed. W.M.C Brown Publishers, Pubuque Iowa, 1988.*
- 40- *Mc Clenaghan B. A.L. Gallahue, D. L.: Fundamental Movement, A Developmental and Remedial Approach, W.B. Saunders Company, Philadelphia, London, Toronto, 1978.*
- 41- *Nichols, B. D: Moving and Learning the Elementary School Physical Education, Experience, Times Mirror, Mosby, Collage Publishing St. Louis, Toronto, Santaclara, 1986.*

- 42- *Pangrazi, R. P. & Dauer, V. P. : Movement in Early Childhood and Primary Education, Burgess Publishing, Company Minneapolis, Winnesota, 1981.*
- 43- *Schiamberg, L. B.,& Smithe, K. U. : Human Development, Macmillan Publishing Company,. I.N.C, New York, 1982*
- 44- *Tracy, W, O : Assessing Fundamental Motor Skills in the elementary School setting Issues and Solutions, Journal of Physical Education , Recreation and Dance V 73 No 7 Sept, 2002.*

المستخلص

وضع مستويات معيارية لبعض المهارات الحركية الأساسية لتلاميذ المرحلة الابتدائية بنين من سن ٦ : ٩ سنوات بمحافظة الدقهلية

إعداد

د. محمد مرسل حمد أرباب

يهدف هذا البحث إلى وضع مستويات معيارية للمهارات الحركية الأساسية قيد البحث لدى تلاميذ المرحلة الابتدائية بنين في الفئات السنية من سن ٦ - ٩ سنوات بمحافظة الدقهلية، وأجريت الدراسة الأساسية للبحث على عينة قوامها (١٨٩٣) تلميذاً، قسمت إلى ٦ فئات سنية من سن ٦ - ٩ سنوات.

وقد أسفرت أهم النتائج إلى التوصل إلى التعرف على ديناميكية التطور للمهارات الحركية الأساسية والفروق بين الفئات السنية في مستوى المهارات وكذلك وضع المستويات المعيارية التائية الخاصة بهذه المهارات وهي " الجرى ، الوثب ، الحجل ، الرمي ، الرمي واللقف " لتلاميذ المرحلة الابتدائية من سن ٦ - ٩ سنوات، ويوصى الباحث بالاهتمام بإدراج جداول المستويات المعيارية التائية المستخلصة ضمن المنهاج المطور للتربية الرياضية وبرامجه التنفيذية، ودليل المعلم للأنشطة والمهارات العملية للنشاط الرياضي بالمرحلة الابتدائية، وذلك للاستفادة منها كأداة للتقويم والتصنيف والتوجيه للتلاميذ في المهارات الحركية الأساسية قيد البحث.

* أستاذ مساعد بقسم المناهج وطرق تدريس التربية الرياضية بكلية التربية الرياضية للبنين - جامعة المنصورة.

ABSTRACT

SETTING STANDARDIZED LEVELS FOR SOME BASIC MOTOR SKILLS FOR PRIMARY STAGE MALE PUPILS (6 : 9 YEARS OLD) IN DAKAHLIA GOV

Dr, Mohamed Mersal Hamed Arbab

This research aims at setting standardized levels for the basic motor skills under research for primary stage male pupils under the age categories: 6 to 9 years in Dakahlia Gov. The basic study was applied on a sample of 1893 s. divided into six age categories for 6 to 9 years

The important conclusions resulted in recognizing the development dynamism of the basic motor skills as well as the difference between the age categories regarding the level of these skills. The researcher succeeded in setting T standardized levels for: running, jumping, hopping, throwing and throwing & catching to primary stage pupils (6 : 9 Y). The researcher recommends inserting T standardized levels schedules in the developed curriculum of physical education and its executive programs and in the teacher's guide of practical skills and activities of the sport activity in the primary stage to be used as mean of evaluation, classification and guidance for pupils regarding the basic motor skills under research.

** Assistant Professor in curricula and teaching Methods Dept., Faculty of Physical Education, Mansoura University*